

تم تحميل هذا الملف من موقع المناهج الكويتية



الملف ملخص إثرائي مهم

[موقع المناهج](#) ⇨ [المناهج الكويتية](#) ⇨ [الصف الحادي عشر الأدبي](#) ⇨ [علم نفس واجتماع](#) ⇨ [الفصل الثاني](#)

روابط مواقع التواصل الاجتماعي بحسب الصف الحادي عشر الأدبي



روابط مواد الصف الحادي عشر الأدبي على تلغرام

الرياضيات	اللغة الانجليزية	اللغة العربية	التربية الاسلامية
---------------------------	----------------------------------	-------------------------------	-----------------------------------

المزيد من الملفات بحسب الصف الحادي عشر الأدبي والمادة علم نفس واجتماع في الفصل الثاني

نماذج اختبارات في مادة علم النفس والاجتماع	1
مذكرة رائعة في مادة علم النفس	2
دليل العلامة الكاملة	3
مذكرة ثانوية سلمان الفارسي الشاملة	4
المذكرة الشاملة	5



علم النفس وعالم الاجتماع

الفصل الدراسي الثاني ٢٠٢٠/٢٠٢١م

إعداد: أ. / الخنوف العجمي

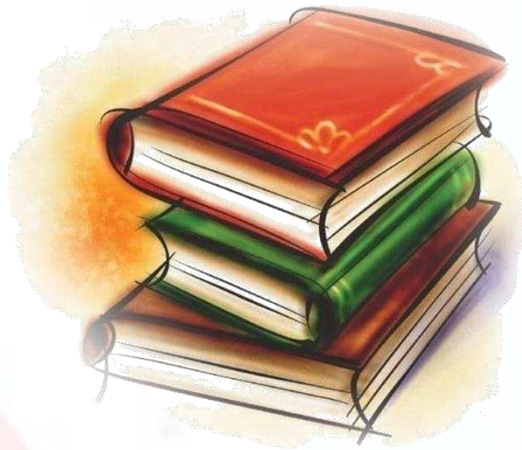
رئيسة القسم الموجهة الفنية مديرة المدرسة

أ. فائزة المحطيري أ. بشري العنزي أ. عزيمة التسمري



موقع
المنهج الكويتية
almanah.com/kw

علم النفس





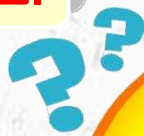
التذكر و النسيان



المنهج الكويتي
almanahj.com.kw

النسيان ص ٧٣

التذكر ص ٧٢



فقدان طبيعي جزئي أو
كلي مؤقت أو دائم
لما اكتسبناه أو حفظناه

القدرة والكفاءة العالية
على تخزين المعلومات
التي يكتسبها الفرد
واستدعائها فيما بعد

عدد أسباب النسيان

- ترك المادة بلا تدريب لفترة زمنية معينة
- تداخل المواد وتزاحمها وتعارضها .
- تداخل الخبرات الحديثة مع السابقة
- يميل الانسان الى نسيان الذكريات الغير سارة
- عدم القدرة على العثور على الشيء ولسفقدان الشيء

عدد العوامل المؤثرة في التذكر ؟

- معنى المادة التي تتعلمها
- مقدار التعلم
- المنهج المتبع في التعلم
- الدوافع والميول والاتجاهات والميول
- (فالانسان يميل إلى تذكر ما يجب ويهمل ما عدا ذلك)





دليل على صحة العبارات التالية

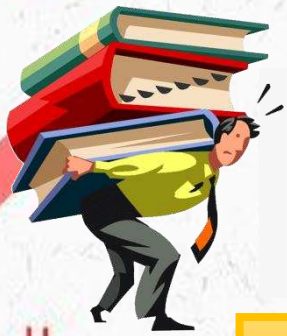
مقدار التعليم يعتبر أحد عوامل التذكر



مقدار التذكر يتوقف على مقدار التعلم فكلما زاد التعلم كان مقدار التذكر أكبر

المواد التي تتعلم بطريقة التدريس الموزع أثبتت في الذاكرة من المواد التي تتعلم بطريقة التدريس المركز

يتوقف مقدار التذكر على المنهج المتبع في التعلم



طريقة التسميع والمراجعة في أثناء التعلم تساعد كثيراً في تثبيت المادة وتذكرها

مثال

علل

التعلم في الصف كالتقش على الحجر



لأن الأطفال الصغار لديهم القدرة على التذكر وعدم النسيان وذلك لعدم وجود خبرات سابقة تتعارض مع الخبرات الجديدة

يميل الإنسان إلى تذكر ما يحب ويهمل ما يؤلمه ويقلقه ؟
لأن الدوافع والميول والاتجاهات والقيم تساعد على التذكر حيث يميل الإنسان إلى تذكر ما يحب ويهمل ما عدا ذلك

يسهل على الطبيب تذكر أول عملية جراحية ناجحة أجراها ؟
لأن الإنسان يميل إلى التذكر ما يتناسب مع ميوله ويجب اتجاهاته



العالم الذي أشار إلى الإنسان يميل إلى تذكر ما يسره بينما لا يميل إلى تذكر ما يؤلمه إسمه فرويد

أكمل

أ. الهنوف العجمي



هو الاستجابة الأولية المباشرة لتأثير منبه معين
في خلايا حسية مستقلة

عرف الإحساس

اذكر الخطوات الرئيسية لحدوث الإحساس (يراعي الترتيب) ؟

٤

يحدث تنبيه في أحد
المراكز الحسية
بالمخ يؤدي إلى
الشعور بالإحساس

٣

تقوم الأعصاب بنقل
النبضات العصبية من
الخلل المستقبلية
إلى المخ

٢

أن يؤثر المنبه
في الخلايا
المستقبلية

١

أين يكون
هناك منبه
أو مثير

نوع خاص من الطاقة التي
تؤثر في الخلايا المستقبلية
كالضوء والصوت

المنبه أو المثير

الإدراك

تفسير وتقييم للمنبه أو
إطفاء معنى خاص على
إحساس معين

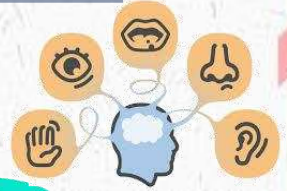
الإدراك الحسي

الإدراك



حدد العلاقة بين الإحساس والإدراك

- الإحساس هو الاستجابة الأولية لمنبه معين.
- الإدراك يتضمن تفسير وتقييم للمنبه والإدراك الحسي فيه تنظيم للإحساسات وإطفاء معنى عليها .
- سماع صوت شخص ما يعتبر إحساس أما تفسيره بأنه فلان يعتبر إدراك حسي .



دليل بمثال يوضح عملية الإدراك الحسي؟

لعبة الشطرنج مكونة من (٤٩) مربعا
موضوعاً على مسافة متساوية، **إننا لا نرى**
جميع المربعات في الشكل كأجزاء مستقلة
بعضها عن بعض ولكننا نراها **تنظم في**
إدراكنا بطرق مختلفة، فأحياناً نراها تنتظم
في مجموعات تتكون من أربعة
مربعات وأحياناً تنتظم في
أعمدة وصفوف، وأحياناً أعمدة
وصفوف فردية أو متجاورة



عوامل موضوعية

العوامل المؤثرة في الإدراك

عوامل ذاتية

عدد العوامل الذاتية

المؤثرة في الإدراك؟

ما تفسيريك للمواقف التالية

عوامل شخصية

متعلقة بخصائص

الفرد المدرك وهي
تؤدي إلى اختلاف
في إدراك الأفراد
للموقف الواحد

رؤية طفلان كلباً في
الطريق فيجري احدهما
بعيداً عنه خوفاً منه
بينما يجري آخر نحوه
ليداعبه؟

الخبرة
السابقة

التهيؤ

عامل الاختيار في الانتباه

الدوافع والقيم



الشرح

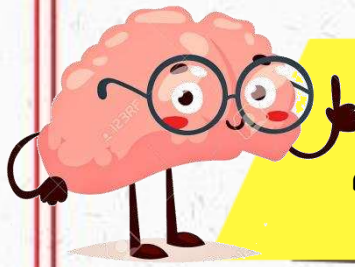
العامل

التهيؤ	استعداد العقل لإدراك موضوع معين يجعله يدرك بطريقة معينة مرتبطة بذلك الاستعداد
الخبرة السابقة	تؤثر خبراتنا السابقة فيما ندركه لأنها تمدنا بمعاني الأشياء التي ندركها
الدوافع والقيم	إدراك الفرد وقيمه، فذافع الجوع يدفع الأفراد لرؤية بعض الرسوم كأنها طعام.
عامل الاختيار في الانتباه	يعني أننا لا نستجيب بدرجة واحدة لكل المنبهات بل نتأثر بمنبهات معينة دون غيرها

عندما تتطلع سيدة إلى
سيدة أخرى فأول ما يجذب
انتباهها هو ملابسها ؟
- بسبب عامل الاختيار في
الانتباه أي أننا لا نستجيب
بدرجة واحدة لكل المنبهات،
فالسيدة تتطلع إلى سيدة
أخرى فأول ما يجذب انتباهها
هو ملابسها بينما يلتفت الرجل
لعينها أو شعرها أو شكل
قامتها

إدراك الأفراد الجائعين
بعض الرسوم الغامضة
كأنها طعام ورؤية
الأفراد الجائعين الطعام
في حجم أكبر من حجمه
الحقيقي ؟

- لأن الدوافع والقيم
تؤثر في الإدراك الحسي



استعداد خاص داخل الفرد يوجهه
نحو الشيء الذي ينتبه لكي يدركه

عرف
الانتباه



حدد العلاقة بين الانتباه والإدراك

- الانتباه يسبق الإدراك الحسي ويمهد له .
- الانتباه والإدراك يؤديان إلى نتيجة واحدة وهي الوعي بالأشياء الخارجية وبأنفسنا.
- الانتباه يعتبر نوعاً من التهيئة للإدراك الحسي .
- الأم مهياة لسماع صوت طفلها بحيث تستيقظ لأقل صوت يصدر من الطفل، بينما لا يوقظها الأصوات الأخرى في المنزل.

علل: الانتباه يسبق الإدراك الحسي ويمهد له؟

- الانتباه هو الخطوة الأولى في عملية الإدراك الحسي لأننا ننتبه إلى شيء ما لندركه.

- انتباه مجموعة من الأفراد إلى شيء معين بالذات إلا أن كلاً منهم قد يدركه بطريقة مختلفة عن الآخر

اذكر خصائص

الإدراك الحسي؟



- إن الإدراك الحسي عملية يتم بها شعورنا بالبيئة المحيطة بنا عن طريق تنظيم وتفسير الإحساسات المختلفة .
- إن الإدراك الحسي عملية ندرك بها شيئاً منظماً له معنى .
- ف الإدراك الحسي عمليتان رئيسيتان هما الاختيار والتنظيم، أي اختيار لتنبيهات حسية ثم تنظيمها في سياق ثابت .
- الإدراك الحسي يقوم بملء الفراغات الناقصة في الموقف التنبهي .
- الإدراك الحسي ليس مجرد تنبيه حي بل يتضمن أيضاً عمليات عقلية معقدة .
- الإدراك الحسي عملية وجدانية
- يقوم الإنسان في عملية الإدراك الحسي بتنظيم التنبيهات الحسية في أنماط معينة ذات معنى .



عدد العوامل الموضوعية المؤثرة في الإدراك

العوامل الموضوعية

التقارب

الشكل
والأرضية

الاستمرار

الانغلاق

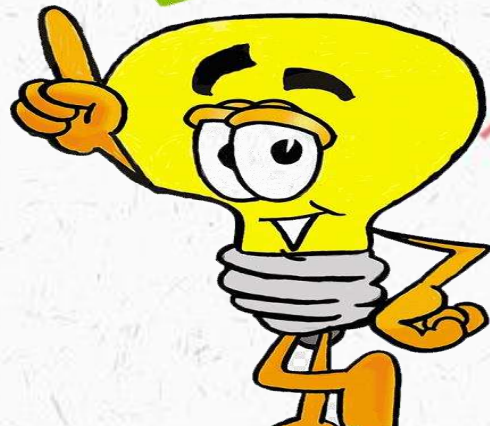
التشابه

الخداعات

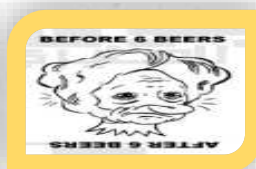
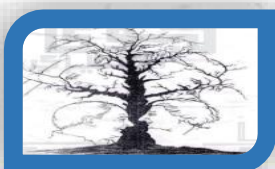
الشمول



هي تنظيمات إدراكية
فطرية للإدراك الحسي
وتحدث لدى جميع الناس
بطريقة مماثلة



الشكل	التعريف	العامل
	نميل إلى تنظيم المدركات البصرية التي نراها إلى شكل وأرضية	الشكل والأرضية
	تقارب العناصر أو الجزئيات بعضها من بعض يردى إلى إدراكنا لها في تنظيم أو سياق معين	التقارب
	العناصر المتشابهة من حيث اللون والشكل والحجم والسرعة تتجمع في شكل واحد لإدراكه .	التشابه
	نميل إلى إدراك خطوط أو أنماط مستمرة ومتصلة في صورة خطوط مستقيمة .	الاستمرار
	نقوم في عملية الإدراك الحسي بملء الفجوات وسد الثغرات في الموقف التنبهية لكي نجعل له معنى	الانغلاق
	نميل إلى إدراك كل عناصر الشكل في صورة واحدة بحيث تشمل جميع عناصره	الشمول
	إدراك خاطئ أو غير صحيح لا ينطبق على حقيقة الشيء المدرك	الخداع



أهم صور
الخداعات البصرية



رابعاً: التفكير

نشاط عقلي أو سلوك معرفي يتميز باستخدام الرموز المختلفة
تعريف آخر: التقصي المدروس للخبرة من أجل غرض ما



أكمل

الوزير الأول في العالم لتعليم الذكاء في مدراس
فنزويلا منذ عام ١٩٨٠م يسمى **ماتشادو**

أشرح
ما يلي

ما هي الرموز التي يستخدمها
الإنسان في التفكير

يعتمد التفكير على
التذكر والتعلم

الإيماءات

الكلمات

الصور الذهنية

الاعداد

المفاهيم

لأن التفكير قد يحدث نتيجة لإدراك
موقف معين كما أنه يعتمد على
خبراتنا التي تعلمناها سابقاً

دل
بمثال

التفكير يحدث نتيجة
لإدراك موقف معين

كان يرى الطالب كتاباً على
مكتبة فيتذكر أنه استعاره من
زميله منذ فترة ففكر أنه من
الواجب عليه أن يزور صديقه
اليوم ليعيد إليه الكتاب



علل
يعتبر التفكير هو عملية التعليم العليا؟

لأن التعليم يعتمد على خبراتنا
السابقة أي يعتمد على التذكر
والتعليم فالعلماء والمفطرون
ويقومون بتنظيم معلوماتهم
السابقة لتساعدهم في فهم
المشكلات .

أنواع التفكير

التفكير الموجه
- التفكير المبدع
- التفكير الناقد

التفكير غير الموجه
(اللعب التخيلي - أحلام اليقظة - الأحلام)

فرق بين التفكير غير الموجه والتفكير الموجه من حيث التعريف؟

أنواع التفكير الموجه

التفكير غير الموجه

تفكير تخيلي يحدث نتيجة تداعي الأفكار تلقائياً من غير وجود هدف محدد



التفكير الموجه

تفكير موجه لتحقيق هدف معين أو حل مشكلة معينة



أنواع التفكير غير الموجه

التفكير الناقد

تفكير تأملي عقلي يهتم باتخاذ القرارات تجاه مواقف معينة

التفكير المبدع

تفكير موجه بالأصالة والتحرر من أنماط التفكير الجامدة المألوفة

علل: التفكير المبدع ليس دائماً تفكيراً واقعياً ومنطقياً بحثاً؟

لأنه في التفكير المبدع يحدث امتزاج بين التفكير الاستدلالي أو الواقعي مع التفكير التخيلي للوصول إلى أفكار ونتائج جديدة

أن نجعل من أنفسنا أثرياء أو أبطال أو زعماء مشهورين في خيالنا

مرور لهب شمعة أما شمعة أما شخص نائم فقط يحلم أنه يرى حريق

أحلام اليقظة: نوع من التفكير المتمني الذي يحقق به الفرد بعض رغباته التي يعجز عن تحقيقها في الواقع .
الأحلام: نشاط تفكيري قد يحدث استجابة لمنبه أو دافع ما .

التعب التخيلي: يتخيل الأطفال وجود أشخاص معهم أو دمي ويكلمونهم بصوت عال، أو اللعب بالسيارة وتحريكها كأنها تسير في شوارع المدينة .



النمو

يعني سلسلة متصلة من التغيرات
في حياة الفرد ذات نمط منتظم
مترابط وتحدث هذه التغيرات
بتفاعل الفرد وبيئته.

النمو النفسي

الفرد

بيئته

فرق بين النضج والتعلم

النضج

ظهور الوظائف والقدرات بلا تأثير التعلم أو التدريب
أو الخبرة

التعلم

تغير في الأداء نتيجة التدريب والتعلم

اذكر المبادئ العامة التي تحكم عملية النمو

الطفولة هي المرحلة الأساسية في حياة الفرد

وجود فروق فردية في النمو

كل مرحلة من مراحل النمو لها صفات تميزها

يساهم في عملية النمو عاملان هما النضج والتعلم

دلل على صدق هذه العبارة

(يرى العلماء أن التعلم ينتظر عملية النضج)

– الطفل في عمر شهر لا يستطيع تعلم شيء

– الطفل في عمر سنة لا يستطيع القراءة

– كل منها غير مهيا لمطالب النمو الخاصة بالمشي والقراءة

اذكر العوامل التي تتدخل
وتؤثر في عملية النمو؟

* الخصائص الوراثية للفرد

* العوامل البيئية مثل التغذية

والحالة الصحية وفرص التعلم

* نوع الفرد (ذكر أم أنثى)





مراحل النمو

مرحلة الرشد المبكر

مرحلة الطفولة المبكرة

مرحلة ما قبل الميلاد

مرحلة منتصف العمر

مرحلة الطفولة المتأخرة

مرحلة الوليد

مرحلة الكبر والشيخوخة

مرحلة المراهقة

مرحلة المهد

مرحلة الطفولة المتأخرة



اذكر الخصائص العامة للنمو في مرحلة الطفولة المتأخرة؟

علل : اهتمام المجتمعات المختلفة بالأطفال المراهقين؟

- يواجه نفسياً موقفاً جديداً يتعامل فيه لأول مرة مع أشخاص جدد كالمدرس وزملاء الصف .
- يواجه بيئة جديدة تختلف عن بيئة المنزل ومطلوب منه الالتزام بمواعيد محددة .
- نمو المهارات المدرسية كالقراءة والرسم والتلوين .
- النمو المعرفي وازدياد فهم العلاقات بين الأحداث والرموز .
- يصبح فهم الطفل لذاته أكبر

لأنهم هم الذين سيعتمد عليهم المجتمع في المستقبل

ما النتائج المترتبة على الحماية الزائدة لطفل ما قبل المدرسة؟

الخوف من البيئة المدرسية والمدرس وعدم الرغبة في ترك الأسرة



الخوف

الغضب

الغيرة

أكمل : أهم الانفعالات التي تنضج في مرحلة الطفولة المتأخرة هي

مرحلة المراهقة

الفترة من حياة الفرد التي تقع
بين نهاية مرحلة الطفولة
المتأخرة وبداية مرحلة الرشد

اذكر الخصائص العامة للنمو في مرحلة المراهقة؟

أو علل مرحلة المراهقة متميزة وفريدة في نمو الفرد؟

البلوغ

فترة قصيرة نسبياً
تمت من ٢-٤ سنوات
ويحدث خلالها
تغيرات جسمية
ونفسية

اذكر خصائص النمو
الانفعالي للمراهق

- حدوث تغيرات جسمية ونفسية.
- حدوث فروق فردية في النمو والتغيرات التي تحدث في هذه المرحلة.
- اختلاف نتائج وتأثير البلوغ والمراهقة من فرد لآخر.
- مرحلة البلوغ متميزة وفريدة في خصائصها فهي قصيرة نسبياً من ٢-٤ سنوات.
- قد يحدث البلوغ مبكراً لبعض الأفراد ومتأخراً عن البعض.
- يتجه الفرد في هذه المرحلة نحو الذات ونحو الآخر.
- يبدأ الفرد البالغ حياته الجنسية التناسلية.
- البنات تصل إلى قبل الأولاد.

- يعتبر النمو الانفعالي للمراهق امتداد لنموه في مرحلة الطفولة .
- يعتمد النمو الانفعالي للمراهق على العلاقات الأسرية .
- أظهرت الدراسات أن عدم إظهار الآباء حبهم في هذه المرحلة يؤدي إلى عدم اكتساب المراهق لتقدير الذات.

ماذا يحدث لو

(لم يظهر الآباء حبهم لأبنائهم بوضوح وجلاء؟)

- لا يكتسبون تقدير الذات .
- لا يقيمون علاقات بناءة مع الآخرين.
- ظهور العديد من المشكلات (دراسية - خلقية - نفسية)

ما هو دور الآباء والمدرسين في
مرحلة المراهقة؟

- إعداد المراهق لحدوث التغيرات النفسية والجنسية التي تحدث في هذه المرحلة .

مثال

الطمث عند الفتيات، القذف عند الفتيان .

- إعطاء المراهق المفاهيم الصحيحة عن هذه المرحلة

علل

الانفعال والتوتر السريع لدى المراهق؟

بسبب التغيرات السريعة
(الجسمية - الجنسية)

التوافق النفسي والاجتماعي

أنواع الدوافع

أنواع الدوافع

التملك - السيطرة - الشهرة

فطرية

الجوع - العطش - الجنس

التوافق

نشاط يقوم به الفرد
يهدف إلى إشباع دافع

مثال

شعور الفرد بدافع الجوع يؤدي
إلى القيام بنشاط لإشباع هذا الدافع
ليعيد التوازن إلى جسمه؟

عدد خطوات أو مراحل عملية التوافق

- وجود دافع يدفع الفرد نحو تحقيق هدف معين .
- ظهور عائق يمنع الفرد من تحقيق هدفه .
- شعور الفرد بالإحباط لعدم إشباع الدافع .
- قيام الفرد بمحاولات متعددة للتغلب على العائق .
- نجاح محاولات الفرد في التغلب على العائق وتحقيق التوافق .



علل التوافق عملية مستمرة طوال حياة الفرد ؟

لأن حياة الفرد تتضمن دوافع متعددة
ومستمرة (فطرية-اجتماعية) وهي
دوافع مستمرة لا تنتهي



أنواع العوائق
التي تمنع الفرد
من إشباع دوافعه

الحالة النفسية التي يشعر بها
الفرد عندما يقف أمامه عائق
يمنعه من إشباع دوافعه

الإحباط



عوائق داخلية (شخصية)

عوائق خارجية (بيئية)

النوع	مثال	النوع	مثال
مادية	طالب خرج من منزله لأداء الامتحان فوجد الطريق المؤدي للمدرسة مغلقاً	بدنية	إصابة الفرد بشلل في ساقه يمنعه من مشاركة أقرانه في اللعب
اجتماعية	شاب يرغب في الزواج من فتاة معينة لكن التقاليد تفرض عليه الزواج من أخرى	عقلية	عدم القدرة في الحصول على معدل مرتفع في الثانوية بسبب انخفاض نسبة الذكاء
اقتصادية	قد يكون الفقر سبباً في حرمان شاب من فتاة معينة أو عدم القدرة على إكمال الدراسة	نفسية	الخوف أو الخجل الشديد الذي قد يمنع الفرد من المشاركة في الأنشطة والحياة الاجتماعية

نجاح

فشل

محاولات

إحباط

عائق

دافع

مخطط يوضح خطوات أو مراحل عملية التوافق

اقرأ الفقرة التالية ثم أجب عما يليها

خرج طالب من منزله صباحاً متوجهاً إلى مدرسته لأداء الامتحان وعندما اقترب من مدرسة وجد الطريق مغلقاً وعليه أن يسير في طريق آخر أول ويتأخر على موعد الامتحان



ماذا يحدث لو فشل الطالب في الوصول إلى هدفه أو إشباع الدافع؟

- شعوره بالإحباط وعدم التوازن مما يؤدي إلى ألم نفسي.
- ظهور الحيل العقلية لخفض التوتر وإعادة التوازن.

الحيل العقلية

تتمثل في قيام الفرد بمحاولات للتغلب على العائق للوصول إلى هدفه أو إشباع الدافع

الدافع

أداء الاختبار - تحقيق النجاح في الاختبار

الحالة الشعورية التي مر بها الطالب

العائق

الإحباط - القلق - التوتر

الطريق مغلق

محاولات الطالب في التغلب على العائق

السير في طريق آخر طويل

أساليب التوافق

أساليب مباشرة

(زيادة المجهود - تغيير الطريقة - تغيير الهدف)

أساليب غير مباشرة

(الإسقاط - الإغلاء - أحلام اليقظة - النكوص)

نوع من أنواع وسائل الدفاع عن النفسية التي تهدف إلى تخفيف حدة التوتر الناتج عن عدم إشباع الدافع لمدة طويلة



أذكر الطرق المباشرة للتغلب على العائق

زيادة المجهود - تغيير الطريقة - تغيير الهدف
مثال: التحق طالب بكلية الهندسة ورسب في بعض المقررات .

طبق على المثال السابق أساليب التوافق المباشرة

يحاول أن يبذل مجهود أكبر لكي ينجح فإذا رسب أيضاً فيزيد الجهد وعدد ساعات المذاكرة ويغير طريقته في المذاكرة وإذا فشل يحول إلى كلية أخرى تتوافق مع ميوله .

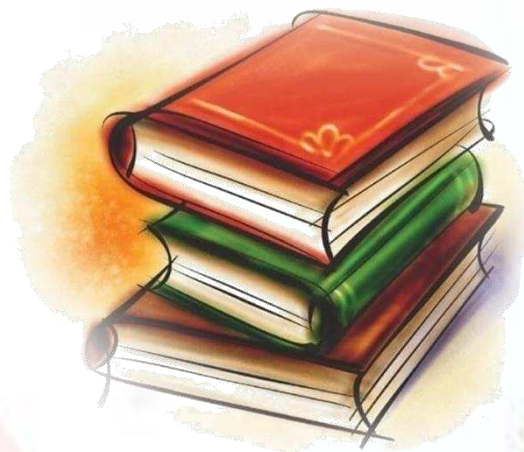
اشرح

أحلام اليقظة قد تكون مفيدة وقد تكون ضارة

مفيدة: عندما يتحكم الفرد في الفترة التي يستغرقها فيها ولا تعوقه عن إنجاز أعماله أو واجباته

ضارة: إذا استغرقت وقتاً طويلاً ومنعت الفرد من إنجاز عمله

علم الاجتماع



عدد أنواع التغيير؟

التغيير الاجتماعي

التغيير التلقائي
والتغيير المقصود

التغيير المادي
وغير المادي

كل ما يطرأ على البناء
الاجتماعي في الوظائف
والقيم والأدوار
والعلاقات الاجتماعية
خلال فترة من الزمن

فرق بين كل مما يلي

التغيير الغير مادي	التغيير المادي
التغيير الذي يحدث في القيم والعادات والمعتقدات والأفكار لدى عامة الناس	التغيير الذي يحدث في جوانب الحياة المادية مثل الطعام واللباس والسكن
التغيير المقصود	التغيير التلقائي
التغيير الذي يحدث نتيجة تصور عقلي أو تصميم أو تخطيط مسبق سواء من الفرد أو الجماعة أو الدولة .	التغيير الذي يحدث في المجتمع بصورة تلقائية دون تدخل من الإنسان ويشمل الجوانب الثقافية والمادية وغير المادية

عوامل التغيير الاجتماعي

العامل التكنولوجي

العامل الديموغرافي

العامل الاقتصادي

العامل الاجتماعي

أثره في التغيير الاجتماعي

العامل

زيادة النشاط الاقتصادي والاجتماعي - نشأة المدن الجديدة - تغيير كامل في أساليب المعيشة- عرف العامل الديموغرافي؟ الآثار المترتبة على حجم وكثافة السكان لمجتمع ما .

تعدد الموارد الاقتصادية تلعب دورا كبيرا في تغيير الحياة الاجتماعية من حرفة واحدة في الريف إلى حرف متعددة في المدن - زيادة الدخل القومي الذي يؤثر في دخل الأفراد وشؤون حياتهم .

حدوث تغييرات اجتماعية كبيرة في مختلف المجالات نتيجة الاختراعات التكنولوجية - أثرت التكنولوجية في أبنية المجتمع وان اختلف التغيير من مجتمع لآخر

الديموغرافي

الاقتصادي

التكنولوجي

أهم التغييرات الاجتماعية في المجتمع الكويتي بعد اكتشاف النفط

- سرعة التنمية في شتى المجالات الصحية والتعليمية والإسكانية .
- نمو الدخل القومي للدولة وارتفاع نصيب الفرد من الداخل .
- تغيير في التركيبة السكانية بسبب هجرة الأيدي العاملة إلى الكويت.
- تغيير في العادات والنظم الاجتماعية .



نتائج التغيير الاجتماعي

نتائج سلبية	نتائج ايجابية
على مستوى الفرد - انحرافات مختلفة على مستوى الأسرة - تفكك وخلافات زوجية	التغييرات السياسية والاجتماعية والتكنولوجية التي تعرضت لها دول الخليج العربي بسبب اكتشاف النفط

المشكلة الاجتماعية

هناك تعريف آخر للمشكلة الاجتماعية؟

بأنها كل موقف يتطلب طبيعته علاجاً أو اصلاحاً سواء أكان ناشئاً عن ظروف المجتمع البيئية الاجتماعية كالبطالة أو الفقر أو الحروب



أمثلة على المشكلات الاجتماعية

الجريمة والانحراف

التفكك الأسري

الإدمان وتعاطي المخدرات

عرف المشكلة الاجتماعية كلا مما يلي ؟

وضع اجتماعي غير مرغوب في عدد من الأفراد ويرون أنه يهدد واقعهم ويشعرهم بضرورة القيام بشيء ما تجاهه ومعالجته من خلال مجهود أو فعل اجتماعي .
حالة غير مرغوب فيها لدى حشد من الناس، ويرون أن حله لا يتم إلا من خلال عمل علاجي أو وقائي .

باول هورتون

ديفيد دريسلر

عدد أسباب المشكلة الاجتماعية

- التفكك أو الانظام .
- الصراع بين طموحات الجماعات الحديثة سواء في مجالي الملكية أو القوة الاجتماعية .
- التناقض بين المواقف والقيم

الشبو أخطر أنواع المخدرات لأن إدمانه سريع ويصعب علاجه

من أنواع العقاقير المخدرة
الهيروين - الماريجوانا - الشبو

ما الآثار المترتبة على تعاطي المخدرات

على المجتمع

- ظهور منظمات إجرامية تقوم بترويج وتجارة المخدرات .
- انتشار عمليات السرقة والسطو للحصول على أموال لشراء العقاقير.
- ظهور سلوكيات ضارت بالمجتمع مثل (الضرب - القتل - الاختلاس - التسول)

على الفرد

تسيطر عليه حالة من الهلوسة (سمعية-بصرية-عصبية زائدة-سلوك عدواني)

عدد العوامل المؤدية إلى ادمان الشباب للمخدرات؟

- * اختلال الدور الاجتماعي للفرد أو فقدانه .
- * ضعف الضبط الاجتماعي والرقابة الاجتماعية .
- * قضاء الشباب أوقات الفراغ في أمور لا تعود عليهم بالنفع .

اضطرابات المزاج والاكتئاب والعزلة

حدوث ارتعاشات تشنجات تفقده المهارة الحركية

انخفاض مستوى الوعي والادراك حالة من التشويش والتركيز

اضطرابات في التفكير والكلام

المشكلات الاجتماعية

الجريمة والانحراف

الجريمة الفعل الذي يؤدي إلى انتهاك القوانين أي الخروج على المعايير الاجتماعية والقانونية المنظمة لسلوك الأفراد في المجتمع .

الأمثلة

العنف
الشخصي

العدوان - السب - استخدام
ألفاظ نابية

الاختلاس - التزوير - الغش

مهنية

تقليدية

السرقه - السطو - الخطف

الجماعات الإجرامية
عصابات الاتجار في المخدرات

المنظمة

عدد الأسباب المؤدية إلى الوقوع
في الجريمة والسلوك الانحرافي ؟
- الحرية الشخصية .
- التباين الثقافي .
- العوامل الديموجرافية (السكانية)
والاقتصادية والاجتماعية .

جناح الأحداث

هم من دون سن الثامنة
عشر ويقومون بسلوكيات
مخالفة لما هو سائد في
المجتمع

الانحراف

كل خروج على القوانين أو
الأعراف الاجتماعية والقيم
والمعايير السائدة في
مجتمع ما

علم الاجتماع والقضايا المعاصرة

أولاً

قضية الانتماء الوطني

أبعاد
الانتماء

الانتماء

الانتماء لكيان ما يكون الفرد متوحداً معه ومندمجاً فيه باعتباره عضواً مقبولاً وله شرف الانتماء إليه ويشعر فيه بأمان

الانتماء يسعى لتوطيد الهوية، والهوية دليل على وجود الانتماء

الهوية



المناهج الحديثة
الانتماء



التمسك بالنظم والمعايير الاجتماعية حيث تؤكد الجماعة على الالتزام بمعايير الجماعة تجنباً للنزاع

توحد الأفراد مع الهدف العام للجماعة التي ينتمون إليها

الجماعية



جوهر الالتزام الذي يدعم الهوية الذاتية ويقوي الجماعية ويدعو إلى تأييد الفرد لجماعته تجنباً للنزاع

الولاء



التواد



حاجة الفرد إلى الانضمام أو العشرة لذلك يعد التواد من أهم الدوافع الإنسانية في تكوين العلاقات

يعتبر التواد من أهم الدوافع الإنسانية في تكوين العلاقات والروابط والصدقات؟

دليل بمثال

ظهر فيه مفهوم الانتماء واضحاً لدى

الشعب الكويتي؟

أثناء الغزو العراقي للكويت عام ١٩٩٠ حيث تماسك الشعب الكويتي مع قيادته السياسية

١) لأنه ينمي لدى الفرد تقديره لذاته

وإدراكه لمكانة جماعته بين الجماعات الأخرى

٢) لأنه يدفع الفرد في الحفاظ على الجماعة وحمايتها لاستمرار بقائها .

٣) لأنه يشعر الفرد بفخر الانتماء لجماعته



التفكك الأسري



عدد أسباب التفكك الأسري

- الطلاق أو وفاة أحد الأبوين أو كلاهما .
- الهجر والخلافات بين الزوجين.
- المشاكل الأسرية والعنف الشديد بين أفرادها .

انهيار الوحدة الأسرية وانحلال بناء الأدوار الاجتماعية المرتبة بها

فرق بين التفكك المادي والمعنوي للأسرة

التفكك المادي غياب أحد الوالدين أو كلاهما لأي سبب مما يؤثر على الأحداث ويخلق لهم مشاكل تؤثر على حياتهم المستقبلية

التفكك المعنوي للأسرة

الخلل والاضطراب الذي يسود العلاقة بين أفراد الأسرة والناتج عن سوء التفاهم بين الوالدين

ما الدليل على أن التفكك الأسري يعتبر العامل الرئيسي الذي يؤدي إلى السلوك الانحرافي؟

ان الطفل الذي ينشأ في نطاق التفكك الأسري يتعرض للضرب والإهمال مما يخلق لديه سمات العداء والبغضاء تجاه الآخرين ويولد لديه رغبة في الانتقام ويدفعه إلى ارتكاب جرائم مثل القتل والسرقة والاعتصاب





ثانياً: الثقافة والصحة والمرض

عرف مرض لم بشخص

يمثل دائرة مفرغة داخلها يدور المريض على عيادات الأطباء وعلى المستشفيات العامة والمتخصصة وفي حالة استمرار عدم التشخيص يدور المريض حول الثقافة الشعبية



أهمية علم الاجتماع الطبي ؟

التفكك المادي غياب أحد الوالدين أو كلاهما لأي سبب مما يؤثر على الأحداث ويخلق لهم مشاكل تؤثر على حياتهم المستقبلية

عدد العوامل التي تؤثر في الصحة بشكل ايجابي أو سلبي

أسلوب ونمط الحياة اليومية وطبيعة العمل : مثل الحركة والرياضة والراحة والترفيه

العوامل الوراثية وأثرها على صحة الفرد

البيئة: تتمثل في البيت ومكان الدراسة والعمل والمجتمع والسكن

الثقافة تحدد مفاضلة بين طرق العلاج ؟

ففي الثقافة التقليدية والمحافظة يلاحظ وجود تفضيل للعلاج الشعبي مثل الكي والحجامة والتجبير هذا فضلا عن التدوي بالأعشاب بينما في الثقافة المعاصرة نجد أن هناك ميلا أكثر للطب الحديث.



الثقافة العامة والوعي الصحي: أي فهم المشاكل الصحية والسلوكيات والعادات المرتبطة بها

توافر خدمات الرعاية الصحية

الغذاء والتغذية: أي توافر العناصر الغذائية في الطعام وتحضيره وحفظه

الصحة لا تنحصر في جانبها البيولوجي والنفسي فقط بل لأعدادها إلى الجانب الاجتماعي والثقافي؟ من خلال التركيز على العلاقات القائمة بين أساليب وأنماط العيش والأمراض المنتشرة والأخذ بعين الاعتبار مختلف التصورات الاجتماعية التي تمنح للمرض وكذلك لطرق وسائل معالجته



العولمة

التغيرات الاجتماعية للعولمة

التسارع الاجتماعي: غير المقيد أو المتقن تحت التغيرات بصورة سريعة تفوق قدرات الناس لذاتها.
الانفجار المعرفي: مضاعفة المعرفة بفعل ثورة المواصلات والاتصالات التي جعلت العالم كقرية يعرف كل طرف ما يحدث بالبقية.

almanahj.com/kw

العولمة؟ العملية التي يتم بمقتضاها إلغاء الحواجز بين الشعوب . العملية التي تنتقل بها الشعوب من حالة فردية والتجزؤ إلى حالة الاقتراب والتوحد ومن حالة التباين إلى حالة التجانس

أهم التيارات التي تناولت مفهوم العولمة

التيار الثاني

العولمة ليست حدثاً جديداً وإنما هي حقبة جديدة من تطور العلاقات الاقتصادية والدولية. شكلت الامبريالية الأوروبية شكلاً من التفاعلات الاقتصادية لم يعرفها التاريخ المعاصر. يشهد العالم المعاصر في الوقت الحاضر تكتلات اقتصادية تشمل أوروبا واسوأ وأمريكا الشمالية

التيار الأول

يرى العولمة تشير إلى حقبة جديدة من العلاقات الاقتصادية بين البشر هدف العولمة الاقتصادي هو خلق سوق عالمية جديدة العولمة الاقتصادية تزيل الصفة الوطنية عن الاقتصاد

التواصل الاجتماعي

تلك العمليات العقلية والوجدانية والسلوكية التي تتم بين الأفراد المتصلة، بحيث تتبادل هذه الأطراف في رسائل فيما بينها في موقف اجتماعي محدد زمناً ومكاناً ويكون سلوك كل طرف منبه لسلوك الطرف الآخر

التيار الثالث

يرى بأن العولمة هي القوة المركزية الدافعة للعالم نحو نظام عالمي جديد العولمة ظاهرة متعددة الأبعاد تنعكس في التغيرات الاجتماعية والاقتصادية والسياسية

عدد تأثيرات التكنولوجيا المعاصرة على حياتنا الاجتماعية

الوعي بالعالم الخارجي

التفاعلية

الانترنت والعلاقات الاجتماعية

المستوى الحوارى في الشبكة العنكبوتية

معايشة عوالم متعددة: أي نقل الفرد إلى أماكن خيالية تجعله يبتعد عن هموم الواقع

حيث أوجد الانترنت شكلاً جديداً من العلاقات بين الأفراد تتخطى الحدود الزمانية المكانية وتسمح بتحقيق تفاعل وتواصل اجتماعي

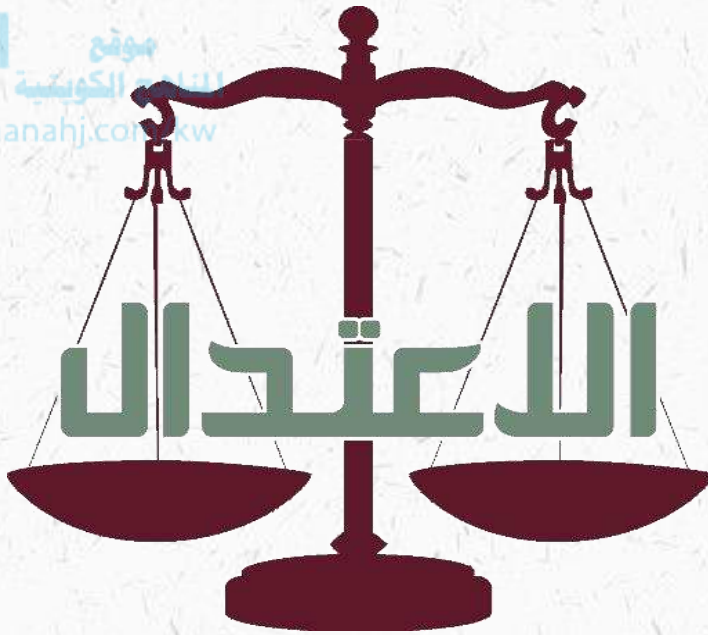


التواصل الوسطية والاعتدال

قال تعالى

وَكَذَلِكَ جَعَلْنَاكُمْ أُمَّةً وَسَطًا لِتَكُونُوا شُهَدَاءَ عَلَى
النَّاسِ وَيَكُونَ الرَّسُولُ عَلَيْكُمْ شَهِيدًا

موقع
المنهج الكويتية
almanahj.com.kw



عرف الوسطية

الاتزان والاعتدال في
القول والفعال وسائر
مظاهر سلوك الفرد
والابتعاد عن التفریط
والافراط في جميع
نواحي الحياة

عدد أهم تطبيقات الوسطية والاعتدال في الحياة
الاجتماعية والاقتصادية والثقافية؟



الاعتدال في مجال
الأفكار والمعتقدات
في الرأي دون تطرف
وتعصب

الاعتدال في مجال
الحقوق والواجبات

الاعتدال في مجال
الملكية واحترام
مالكيها

الاعتدال في مجال
المصالح والحريات
الاقتصادية وألا تكون
على حساب الآخرين



مع تمنياتي

لكن

بالتوفيق

والنجاح

المعلمة

الهنفوف

العجمي

موقع
المنهج الكويتي
almanahj.com/kw

