

تم تحميل هذا الملف من موقع المناهج الكويتية



الملف مذكرة أبو محمد الإثرائية للأعوام السابقة

[موقع المناهج](#) ← [ملفات الكويت التعليمية](#) ← [الصف الثاني عشر الأدبي](#) ← [علم نفس واجتماع](#) ← [الفصل الأول](#)

روابط مواقع التواصل الاجتماعي بحسب الصف الثاني عشر الأدبي



روابط مواد الصف الثاني عشر الأدبي على تلغرام

[الرياضيات](#)

[اللغة الانجليزية](#)

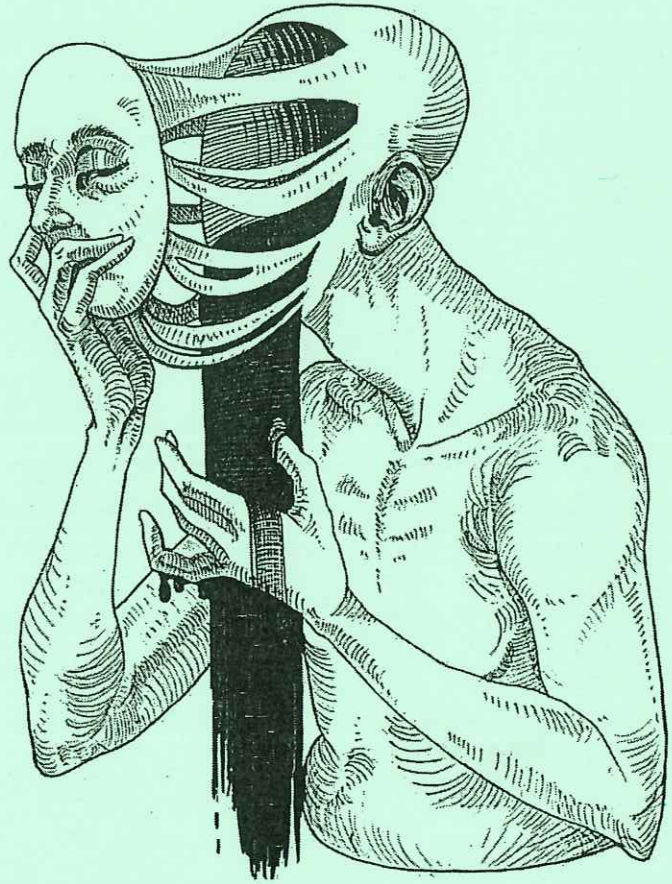
[اللغة العربية](#)

[التربية الاسلامية](#)

المزيد من الملفات بحسب الصف الثاني عشر الأدبي والمادة علم نفس واجتماع في الفصل الأول

علم النفس والإجتماع

الحادي عشر (أدبي)



الفصل الدراسي الأول

العام الدراسي 2021 - 2022



تليفرام	انستقرام	واتساب



مذكرات أبو محمد الأصيلة
مبسطة - سهلة - شاملة
مع نماذج اختبارات محلولة

ت / 51093167

Instagram :
kuw.mozakerat

Telegram :
mozakeratabomohammed

احذروا التقليد

أهم المفاهيم والمصطلحات في علم النفس



المنهج التوثيقي
almanahj.com/kw

تابع ص ١

- ١- علم النفس :- الدراسة العلمية للسلوك والعمليات العقلية.
- ٢- السلوك :- كل ما يصدر عن الفرد من استجابات ونشاط يقوم به.
- ٣- الاستجابة :- كل نشاط يثيره منبه أو مثير
- ٤- السياسة :- هي فن التعامل مع الآخرين وتنظيم علاقاتهم وتنظيم حاجاتهم.
- ٥- علم النفس الفسيولوجي :- العلم الذي يختص بدراسة وظائف الجهاز العصبي وعلاقته بالعمليات النفسية.
- ٦- الخلية العصبية :- الوحدة الأساسية في الجهاز العصبي وتتكون من ١٢ بليون خلية عصبية.
- ٧- الغدد الصماء :- مجموعة من الغدد المنتشرة في أنحاء الجسم تصب إفرازاتها في الدم مباشرة.
- ٨- الهرمون :- مادة كيميائية معقدة التركيب وتعنى منشطة
- ٩- الدافعية :- مجموعة العوامل الداخلية والخارجية التي تؤثر في السلوك مباشرة.
- ١٠- اليباعث :- هدف موجود في البيئة الخارجية ويسعى الكائن في الوصول إليه كالطعام في حالة الجوع.
- ١١- الحافز :- حالة النشاط الدافعة المرتبطة بإشباع حاجات جسمية المنشأ فقط.
أو عبارة عن قوة دافعة تنشط السلوك بهدف إشباع حاجات جسمية للبقاء على قيد الحياة.
- ١٢- الحاجة :- حالة من النقص والافتقار أو الإضراب الجسمي أو النفسي نتيجة عدم الإشباع.
- ١٣- المكافأة :- عبارة عن تقديم شيء جذاب كمحصلة للسلوك.
- ١٤- الدوافع الأولية (الفطرية) :- الدوافع التي تنشأ عن حاجات فطرية ضرورية لحفظ حياة الكائن الحي.
- ١٥- الدوافع الثانوية (الاجتماعية) :- تسمى بالاجتماعية لأنها ليست ناشئة عن حاجات بدنية بل بعلاقة الفرد بغيره.
- ١٦- الانفعال :- اضطراب حاد يشمل الفرد كله ويؤثر في سلوكه وخبرته وينشأ عن مصدر نفسي.
- ١٧- الغيرة :- هي مزيج من الانفعالات كالغضب والخوف والحزن والشعور بالنقص.
- ١٨- العاطفة :- شعور ذو صبغة انفعالية خفيفة مثل (السرور - الضيق - الحب)
- ١٩- الخبرة الشعورية :- الشعور بالحالة الانفعالية سواء كانت خوفاً أم غضباً أم حياءً.
- ٢٠- التوافق للموقف الانفعالي :- الاستجابة الانفعالية التي يقوم بها الفرد لمواجهة الموقف الانفعالي.
- ٢١- الأمراض النفسجسمية (السيكوماتية) :- هي الأمراض العضوية التي تنشأ نتيجة الانفعال وضغوط الحياة مثل قرحة المعدة والشلل
- ٢٢- الخوف :- انفعال يدفع الانسان الى الهروب من الخطر لحفظ حياته.
- ٢٣- الغضب :- انفعال يظهر نتيجة الحرمان أو المنع من تحقيق رغبة أو إشباع دافع.
- ٢٤- الخوف المرضي :- المخاوف الغريبة وغير المعقولة ولا يستطيع الانسان أن يعلل أسبابها .
- ٢٥- التعلم :- مجموعة من المتغيرات الثابتة نسبياً التي تحدث نتيجة الخبرة أو تكرار تلك الخبرة.
- ٢٦- النضج :- عملية تغير أو نمو تدريجي متتابع داخل الكائن العضوي
- ٢٧- التعلم الارتباطي :- هو وجود ارتباط بين حادثين بحيث إذا حدث أحدهما حدث الآخر.
- ٢٨- التعلم المعرفي :- تعلم استجابة جديدة لموقف جديد.
- ٢٩- الاستبصار :- إدراك العلاقات الرئيسية التي يتوقف عليها حل مشكلة ما.

مذكرات ابو محمد الأصلية
مبسطة - سهلة - شاملة
مع نماذج اختبارات مطولة
ت / 51093167

تعريف علم النفس ص ٢١

موضوع علم النفس

ما المقصود بـ علم النفس؟ - الدراسة العلمية للسلوك والعمليات العقلية.

أكمل - يعتمد الباحث في دراسته للسلوك في علم النفس علي..... المنهج العلمي

قارن بين الاستجابة والمنبه حسب الجدول التالي :-

التعريف	الاستجابة	المنبه
كل نشاط يثيره منبه أو مثير	أي عامل داخلي أو خارجي يثير نشاط الكائن الحي	
(١) استجابة حركية : مثل تحريك الذراع للرد على التحية (٢) استجابة لفظية : مثل الرد على سؤال وجه إليك (٣) استجابة عقلية : مثل حل مسألة حسابية (٤) استجابة عضوية : مثل التصبب والعرق	(١) منبهات خارجية : مثل ضوء إشارة المرور - صوت صديق (٢) منبهات داخلية : (نفسية كالأفكار - جسمية كالشعور بالجوع)	

عرف السلوك؟ - كل ما يصدر عن الفرد من استجابات ونشاط يقوم به.

اذكر أنواع السلوك؟ - (عقلي) مثل التفكير والتذكر.

- (مشاعر) مثل اللذة والألم والخوف..

دلل على صدق العبارة التالية : (يرى علماء النفس أن سلوك الفرد ثابت إلى حد كبير)

ثبات السلوك : يعنى تكرار السلوك مع تكرار المواقف.

الدليل : أن الأفراد يسلكون نفس السلوك مع تكرار المواقف كالأفراد الذين يشعرون بالملل في الحصص يشعرون بتفيس الملل في الاحتفال الرسمي.

أهمية علم النفس ص ٢٢

علل أهمية علم النفس؟

(١) فهم السلوك وتفسيره.

(٢) التنبؤ بما سيكون عليه السلوك.

(٣) ضبط السلوك والتحكم فيه.

دلل بمثال على صحة العبارة التالية :

(ان معرفة الظاهرة ودراسة أسبابها وخصائصها هي الخطوة الأولى نحو التنبؤ بحدوثها وضبطها والتحكم فيها)

- الطالب الذي يشخص وضعته الدراسي ويحلل أسباب تأخره العلمي يصبح قادرا على تعديل سلوكه الدراسي وتوجيهه وبذلك يصبح قادرا على التنبؤ بالمستوى الذي يمكن أن يصل إليه وبالدرجة التي سيحصل عليها في الامتحان.



مبادئ علم النفس

علل تنوع فروع أو ميادين علم النفس؟ - لتتنوع سلوك الانسان بتنوع الأنشطة التي يقوم بها في الحياة.

ميادين علم النفس

م	اسم الميدان	التعريف	أهم الموضوعات (ما يدرسه العلم)
١	علم النفس العام	العلم الذي يهتم بدراسة المبادئ العامة لسلوك الانسان الراشد السوي	الدوافع - الانفعالات - الإدراك - التعلم - التفكير - الذكاء - التذكر - النمو
٢	علم النفس وظائف الأعضاء (السيولوجي)	علم يهدف الى اكتشاف الأسس الفسيولوجية للسلوك البشري أو الحيواني.	الحواس - الحركة - الغدد الصماء - الجهاز العصبي
٣	علم النفس الاجتماعي	علم يهتم بدراسة علاقة الفرد بالجماعة التي يعيش فيها.	التنشئة الاجتماعية - الرأي العام - التعصب - النزاعات الطائفية.
٤	علم نفس الطفل (النمو)	علم يهتم بمظاهر النمو المختلفة للإنسان ومراحل حياته	النمو الحركي - العقلي - الانفعالي - الاجتماعي.
٥	علم النفس الصناعي	يهتم بدراسة سلوك الإنسان في العمل للوصول الى المبادئ النفسية التي تحكم سلوكه.	أسباب الحوادث في الصناعة - التعصب في العمل - أنماط القيادة - سبل إثارة العمل
٦	علم النفس التعليمي	علم يدرس عملية التعلم التي تؤدي إلى تعديل السلوك واكتساب عادات جديدة	تعديل سلوك الفرد - إكتساب عادات
٧	علم النفس العيادي الاكلينيكي	علم يهتم بمساعدة الأفراد المضطربين نفسياً على التوافق	الأمراض النفسية - التخلف العقلي - الإدمان - المخدرات - الجنح - الجريمة.

اذكر الهدف من دراسة علم النفس العام؟

- التوصل إلى المبادئ النفسية العامة التي تحكم سلوكه ، والتي تصدق بوجه عام على جميع الأفراد.

علل / على كل من يرغب بدراسة علم النفس أن يبدأ بدراسة علم النفس العام؟

- لكي يحصل على المبادئ الأساسية التي يقوم عليها علم النفس ثم بعد ذلك يدرس المجال المتخصص.

اذكر أهداف علم نفس الطفل (النمو)؟

- دراسة نمو السلوك البشري.

- تطور الوظائف النفسية لتحديد أحسن الظروف البيئية الممكنة والتي تؤدي إلى أحسن نمو ممكن.

- زيادة فهم شخصية الطفل وسلوكه ودوافعه.



أذكر علاقة علم النفس بكل من: (علم الاقتصاد - علم السياسة)

العلم	علاقته بعلم النفس
الاقتصاد	<p>- لكي نرتقى بمستوى الإنتاج لابد من اختيار الأكفاء من الأشخاص المميزة في هذا المجال.</p> <p>- يدخل علم النفس في كثير من المجالات الاقتصادية كالإعلان عن البضاعة والدعاية لترويجها وتشجيع المنتجين في دعاياتهم لكي تكون مثيرة للاهتمام.</p> <p>أذكر أهم الخدمات التي يقدمها علم النفس في مجال الاقتصاد؟</p> <p>(١) تحليل العمل: لاختصار جميع الحركات والجهود المستخدمة في العمل والتي لا يمكن الاستغناء عنها.</p> <p>(٢) الاختيار والتوجيه في العمل: نختار أنسب العمال لتأدية الأعمال بما يتناسب مع قدراتهم.</p> <p>(٣) إدخال العنصر الجمالي في السلعة: لنجعل شكل السلعة مرغوبا فيها.</p> <p>(٤) الإعلان عن السلعة بطريقة مختلفة.</p> <p>(٥) تحقيق الرضا المهني: الذي يؤدي إلى الحرص على ساعات العمل.</p> <p>(٦) قيام إدارة العمل على أسس نفسية: تدفع الجميع لزيادة الإنتاج.</p>
السياسة	<p>ما المقصود بـ السياسة؟ - هي فن التعامل مع الآخرين وتنظيم علاقاتهم وتأمين احتياجاتهم.</p> <p>ما هي وظيفة رجال السياسة؟ - إصدار القرارات المهمة وتنفيذها مثل (قرار إعلان الحرب - عقد سلام مع العدو - اتباع سياسة التقشف في الاستهلاك) ويتم ذلك وفق الأهداف الكلية للدولة.</p> <p>علل / تلجأ الدولة الى علماء النفس قبل اصدار القرارات الهامة؟</p> <p>(١) تهيئة الجو النفسي لكي تلتقى القرارات رضا وقبول من الشعب.</p> <p>(٢) تهيئة الناس لإصدار قرارات تمسهم وطرق صياغة هذه القرارات.</p> <p>(٣) العمل على إقناع الأغلبية بتلك القرارات.</p>

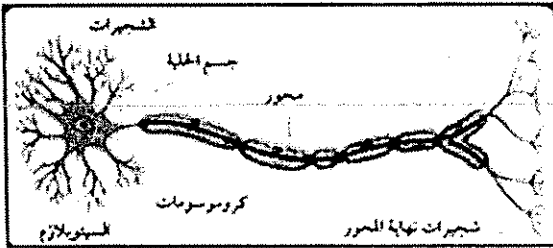


وظائف أعضاء الجسم وأثرها في السلوك ص ٢١

ما المقصود بـ علم النفس الفسيولوجي؟ - العلم الذي يختص بدراسة وظائف الجهاز العصبي وعلاقته بالعمليات النفسية.

عرف الخلية العصبية؟ - هي الوحدة الأساسية في الجهاز العصبي وتتكون من ١٢ بليون خلية عصبية.

أذكر وظيفة الخلية العصبية؟ - استقبال المؤثرات الخارجية أو الداخلية وإرسالها الى مراكز الجهاز العصبي.



مما تتكون الخلية العصبية؟

- (١) جسم الخلية يتفرع منه زوائد شجرية قصيرة.
- (٢) زوائد طويلة تعرف.. بالمحور.
- (٣) شجيرات نهاية المحور وبها نقاط تسمى..... التشابك العصبي.

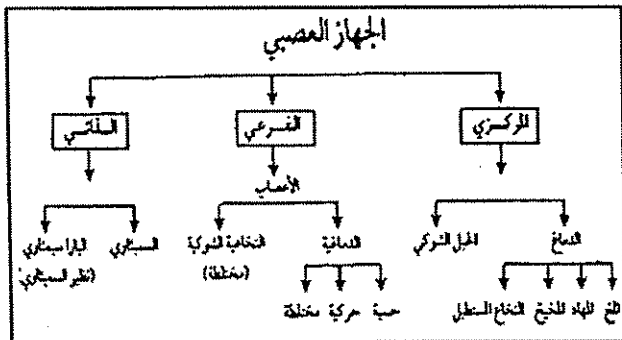
أذكر أقسام الجهاز العصبي؟ لاحظ المخطط المقابل:

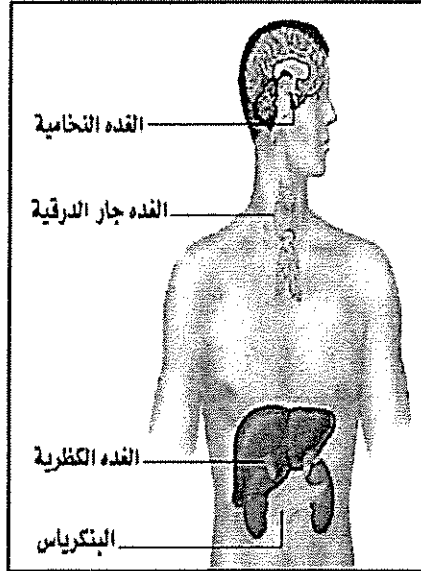
- ١- الجهاز العصبي المركزي: ويشمل (الدماغ - النخاع الشوكي)
- ٢- الجهاز الفرعي أو الخارجي: ويشمل (الأعصاب الدماغية - النخاعية الشوكية)

٣- الجهاز العصبي الذاتي: (المستقل)

علل / للجهاز العصبي أهمية كبيرة في حياة الإنسان؟

- (١) التنسيق بين جميع أنواع الأنشطة التي يقوم بها الإنسان.
- (٢) بدونها لا يستطيع ان نحس أو نشعر أو نتعلم أو نتذكر.
- (٣) بدونها لا يستطيع الإنسان ان يعيش.





تابع ص ٤

(٢) تفرز الغدة النخامية هرمونات لها وظائف متعددة. اذكر بعضاً من هذه الهرمونات؟

هرمون يتحكم في نمو الغدد الجنسية ونشاطها.

هرمون تسهيل عملية الولادة.

هرمون يعمل على تكوين اللبن.

هرمون ينظم كمية الماء في الأنسجة.

هرمون يرفع ضغط الدم أثناء الطوارئ.

(٢) تسمية هرمون الأدرينالين بهرمون الطوارئ؟ لأنه يؤدي إلى دور مهم في حالات الطوارئ والمواقف الخطيرة التي تثير الإنسان.

(٤) تسمية الغدة الصماء بهذا الاسم؟ لأنها تصب إفرازاتها من الهرمونات في الدم مباشرة.

ما العلاقة بين غدة البنكرياس والغدد فوق الكليتين ومعدل السكر في الدم؟

١- غدة البنكرياس: تفرز الأنسولين لحفظ نسبة السكر في الدم لحرق الدهون.

٢- الغدد فوق الكليتين: تساعد على دفع الكبد إلى إفراز كمية من السكر لمقاومة التعب.

عرف ما يلي :

الغدد الصماء :- مجموعة من الغدد المنتشرة في أنحاء الجسم تصب إفرازاتها في الدم مباشرة.

الهرمون :- مادة كيميائية معقدة التركيب وتعنى منشطة .

قارن بين انواع الغدد الصماء التالية حسب معايير الجدول :

الغدة	النخامية	الدرقية	البنكرياس	الكظرية
الموقع	قاعدة المخ بالجزء الخلفي	اسفل الرقبة تحت الحنجرة	تحت المعدة	فوق الكلتيين
الهرمون	التمو - الولادة - اللبن	هرمون الايض	الانسولين	الادريالين
الاهمية	التحكم في نمو الجسم والأعضاء	تنظيم سرعة الأيض (التمثيل الغذائي) أي الهدم والبناء	حفظ نسبة السكر في الدم لحرق الدهون	يساعد الإنسان على مواجهة الخطر بأحداث تغيرات في الجسم
نتائج زيادة الافرازات	- تؤدي إلى العملمة - كبر حجم الاعضاء الطرفية	سرعة النمو - زيادة نشاط الفرد - ارتفاع ضغط الدم - الأرق ونقص الوزن - جحوظ العينين - حاد المزاج	نقص السكر في الدم مما يؤدي الى الشعور بالتعب والإرهاق وزيادة العرق وشحوب الوجه وغيبوبة قد تؤدي الى الوفاة	زيادة الطاقة - سرعة دقات القلب - ارتفاع ضغط الدم - اتساع حدقة العين - ارتغاء المثانة
نتائج نقص الافرازات	- تؤدي إلى القرامنة	بطء عملية الأيض - ايقاف التمو الجسدي - التخلف العقلي - التبلد والكسل والنعاس - التعب وكثرة النوم - زيادة الوزن - تساقط الشعر - الاكتئاب	زيادة السكر في الدم والبول - يسبب مرض السكر.	انخفاض ضغط الدم - عدم اتقباض الأوعية الدموية
الشكل				

أكمل العبارات التالية بما يناسبها من كلمات مما درست :

١- غدة صغيرة الحجم والوزن وبيضاوية الشكل تقع عند قاعدة المخ تسمى..... النخامية٢- الغدة الصماء التي يطلق عليها القائدة أو المسيطرة تسمى..... النخامية٣- هرمون يساعد على دفع الكبد إلى إفراز كمية من السكر لمقاومة التعب يسمى..... الادريالين

علل لما يلي :

(١) تسمية الغدة النخامية بالمسيطرة أو (القائدة) ؟ - لأنها :

- ❖ تتحكم في توقيت ومقدار نمو الجسم.
- ❖ تفرز هرمون محفز ومنشط للغدد الأخرى.
- ❖ تتحكم في كثير من وظائف الجسم

مذكرات ابو محمد الأصلية

مبسطة - سهلة - شاملة
مع نماذج اختبارات مطولة

51093167 / ت

دلل على صحة العبارات التالية :

(١) الدافع الفطري يشتمل على مجموعة من الأفعال غير المكتسبة

- طيران الطيور أو سباحة الأسماك أو نسج العنكبوت لبيته أو بناء النحل لخلايا العسل.

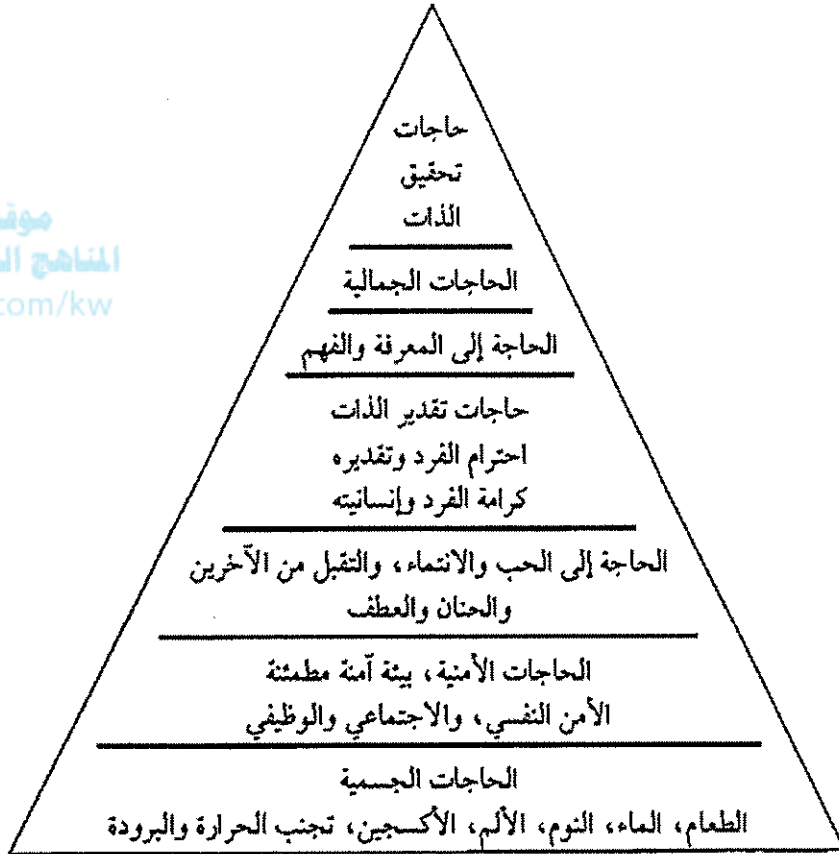
(٢) الدوافع التي تحددها العوامل الاجتماعية والثقافية وخبرات الفرد النفسية في أثناء تنشئته الاجتماعية

- دافع التملك: لا يوجد في بعض المجتمعات البدائية.

- دافع السيطرة: لا يظهر بوضوح في بعض المجتمعات الأخرى.

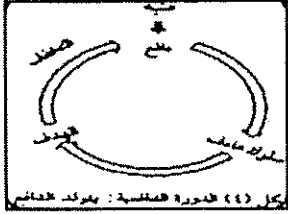
تابع ص ٥

موقع
المنهج الكويتية
almanahj.com/kw



شكل رقم (٥) هرم الحاجات عند ماسلو

أمثلة	أنواع الحاجات	
الطعام - الماء - النوم - الألم - الأكسجين - تجنب الحرارة والرطوبة	الحاجات الجسدية	١
بيئة آمنة مطمئنة - الأمن النفسي - الأمن الاجتماعي - الأمن الوظيفي	الحاجات الأمنية	٢
الحنان - العطف - الصداقة - المودة	الحاجة إلى الحب والانتماء	٣
احترام الفرد وتقديره - كرامة الفرد وإنسانيته	حاجات احترام الذات	٤
—	الحاجة إلى المعرفة والفهم	٥
—	الحاجات الجمالية	٦
الأخلاق - الطموح - الإبداع - القبول	حاجات تحقيق الذات	٧



عرف الدافعية؟ - مجموعة العوامل الداخلية والخارجية التي تؤثر في السلوك مباشرة ، وفي توجيهه ودرجة شدته واستمراريته .

عرف المفاهيم التالية :-

الباعث	- هدف موجود في البيئة الخارجية ويسعى الكائن في الوصول إليه كالطعام في حالة الجوع.
الحافز	- قوة دافعة تنشط السلوك بهدف إشباع الحاجات الجسمية المرتبطة بالبقاء على قيد الحياة.
الحاجة	- حالة من النقص والافتقار أو الاضطراب الجسمي أو النفسي ، إن لم تلق إشباعاً أثارت نوعاً من التوتر والقلق.

أهم النظريات المفسرة للدافعية

النظرية السلوكية	النظرية الإنسانية	النظرية المعرفية
- تفسر الدافعية من خلال مفهومي المكافأة والحوافز (مثال) إعطاء المعلم درجات إضافية للطلاب عند أدائه عمل متميز يعتبر مكافأة تستثير دافعيته	- تفسر الدافعية على العوامل الداخلية للدافعية مثل الحاجة لتحقيق الذات ويؤكدون بأن الناس مدفوعون بشكل مستمر بحاجات فطرية لتحقيق إمكاناتهم الكامنة. (هرم ماسلو)	تفسر الدافعية على أن أفكارنا واعتقاداتنا والعمليات العقلية والمعرفية تقوم بدور مهم في دفع السلوك وتوجيهه (تدعيم إيجابي - تدعيم سلبي)

عرف المكافأة؟ - عبارة عن تقديم شيء جذاب أو مرغوب فيه كمحصلة للسلوك.

دلل بمثال لكل من التدعيم الإيجابي والسلبي من خلال النظرية المعرفية :-

التدعيم الإيجابي	التدعيم السلبي
إذا كان استذكار الدروس جيداً في الماضي قد أدى إلى النجاح في الامتحانات والحصول على درجات عالية فإننا سوف نتوقع فيما بعد أن استذكار دروسنا جيداً سيؤدي إلى النجاح في الامتحانات	إذا كان الإهمال في الماضي أدى للرسوب في الامتحانات والحصول على درجات ضعيفة فسوف نتوقع فيما بعد أن الإهمال في استذكار الدروس سوف يؤدي إلى الرسوب

أنواع الدوافع س ٤٢

المقارنة	الدوافع الأولية (الفطرية)	الدوافع الثانوية (الاجتماعية)
التعريف	الدوافع التي تنشأ عن حاجات فطرية ضرورية لحفظ حياة الكائن الحي.	الدوافع المكتسبة من البيئة الاجتماعية التي يعيش فيها الفرد
أمثلة	الحاجة إلى: (الطعام - الماء - النوم - الجنس - الأمومة - التنفس - تجنب الحرارة والبرودة - التنفس - الإخراج)	التملك - السيطرة - الحاجة إلى الانجاز - النجاح - الانتماء - التقبل الاجتماعي - الحب
المميزات (الخصائص)	١- عامة لدى جميع أفراد النوع حيث تعمل على بقاء الكائن العضوي واستمرار النوع. ٢- فطرية وليست مكتسبة فهي توجد في الطفل منذ ولادته. ٣- تحدث نتيجة اختلال في التوازن العضوي والكيميائي للبدن.	١- تنشأ عن حاجات نفسية واجتماعية. ٢- مكتسبة حيث يكتسبها الفرد من المجتمع. ٣- تختلف من مجتمع لآخر. ٤- للتعلم والخبرات النفسية والاجتماعية دور مهم في اكتسابها.

علل تسمية الدوافع الثانوية بالدوافع النفسية والاجتماعية؟

دوافع نفسية :- لأنها ليست ناشئة عن حاجات بدنية مثل الدوافع الأولية.

دوافع اجتماعية :- لأنها تتعلق بعلاقات الفرد الاجتماعية مع غيره من الناس.



الانفعالات ص ٩٤

عرف الانفعال؟ - اضطراب حاد يشمل الفرد كله ويؤثر في سلوكه وخبرته الشعورية، وينشأ عن مصدر نفسي.

أنواع الانفعالات

انفعالات سارة	انفعالات مكدرّة (غير سارة)	انفعالات مركبة
الفرح - الحب	الخوف - الغضب - القلق	الغيرة

عرف ما يلي:

الغيرة: - هي مزيج من الانفعالات كالغضب والخوف والحزن والشعور بالنقص.

العاطفة: - شعور ذو صبغة انفعالية خفيفة مثل (السرور - الضيق - الحب)

علل لما يأتي:

يبدأ الانفعال علي شكل اضطراب حاد؟ (خصائص الانفعال)

(١) لأنه يتميز بحالة شديدة من التوتر والتهيج .

(٢) يصبح نشاط الإنسان مركز حول موضوع الانفعال .

(٣) لأنه يشمل الفرد كله .

(٤) يؤثر في جميع أجزاء الكائن الحي .

(٥) يصاحبه تغير في وظائف الأعضاء .

الانفعال يشمل الفرد كله؟ - لأن الانفعال يؤثر في جميع أجزاء الكائن الحي .

ينشأ الانفعال عن مصدر نفسي؟ - لأنه يحدث نتيجة إدراك بعض المؤثرات الخارجية أو الداخلية.



مكونات الانفعال

التوافق للموقف الانفعالي

الخبرة الشعورية

تغيرات بدنية خارجية

تغيرات في وظائف الأعضاء الداخلية

ادراك الموقف الانفعالي

(١) ادراك الموقف الانفعالي

- يبدأ الانفعال بإدراك الشخص لمنبه أو موقف معين.

- بما أن العوامل الذاتية تختلف من فرد لآخر فإن ادراك الناس للموقف الواحد يختلف.

علل إدراك الناس للموقف الواحد لا يكون متشابهاً؟ - بسبب اختلاف العوامل الذاتية من فرد لآخر .

(مثال) رؤية الكلب في الطريق قد يخيف بعض الأطفال وقد لا يخيف البعض الآخر.

الموقف الذي يثير الانفعال قد يكون خارجياً: مثل (رؤية حيوان مفترس) أو داخلياً: مثل (توقع العقاب والحرمان)

(٢) التغيرات في وظائف الأعضاء الداخلية

- عندما ينفعل الإنسان يحدث في بدنه تغيرات عدة مثل:

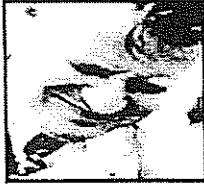
في الدورة الدموية: مثل (سرعة ضربات القلب - احمرار الوجه - الشعور بالحرارة)

في الأحشاء: (يقل إفراز العصارة المعدية - توقف عمليات الهضم - عسر الهضم)

في الغدد: (تصبب العرق - قلة نشاط الغدد اللعابية - جفاف الحلق - زيادة إفراز هرمون الأدرينالين في الدم) .

تغيرات أخرى مثل (زيادة نسبة السكر في الدم - اضطراب في التنفس - اتساع حدقة العين - انتصاب شعر الرأس)





- تغيرات تصاحب الانفعال في السلوك الخارجي مثل:

تعبيرات الوجه: مثل (تغير العينين والشفهتين - التكشير).

تغيرات في البدن: مثل (تصلب القدمين والجمود عند الخوف)

تغيرات أخرى: في نبرات الصوت في حالة الخوف والغضب.

- الخوف يؤدي إلى الجري والهروب، بينما الحب يدفع الفرد نحو الشيء المحبوب.

(٤) الخبرة الشعورية

ما المقصود بالخبرة الشعورية؟- الشعور بالحالة الانفعالية سواء كانت حب أو غضب أو خوف.

- هذا الشعور يمكن الفرد من السيطرة على شعوره.

علل / الخبرة الشعورية أمر ذاتي؟- لأنه يشمل الفرد المنفرد وحده ولا يستطيع غيره أن يلاحظه مباشرة.

(٥) التوافق للموقف الانفعالي

ما المقصود بالتوافق للموقف الانفعالي؟

- الاستجابة الانفعالية التي يقوم بها الفرد لمواجهة الموقف الانفعالي والتي تعيد الفرد إلى اعتداله واتزانه.

اذكر طرق عملية التوافق؟

١- طريقة مباشرة سريعة: مثل الجري عند رؤية حيوان مفترس

٢- طريقة بطيئة تستغرق وقتاً؛ مثل الغضب من الآخر فيأخذ بالتفكير في طريقة للتغلب عليه.

علل / يصاحب عملية الانفعال عسر هضم عند بعض الأفراد؟

- بسبب قلة إفراز العصارة المعدية وتوقف عملية الهضم عند بعض الأفراد.

ترتيب التغيرات البدنية الداخلية والخارجية من موقف انفعال الخوف؟ ص ٥١

(١) الإحساس . (شكل الدب كمثير)

(٢) الإدراك . (أنه دب خطر)

(٣) الاستجابة الجسمية . (المخ للجسم ، أسرع من دقات القلب واركض)

(٤) إدراك الاستجابة الجسمية .

حدد العلاقة بين الدافع والانفعال ص ٥٢

(أ) (الانفعال يولد الدافع) - فالانفعال يدفع الفرد للقيام باستجابات توافقية معينة.

(مثال) الخوف يدفع الطفل إلى الجري والهرب ، الخوف من الامتحان يدفع الطالب للمذاكرة - الغضب يدفع إلى العدوان والمقاتلة.

(ب) الدوافع تكون مصاحبة بحالة وجدانية أو انفعالية.

(مثال) دافع الجوع يؤدي إلى انفعال الغضب (حالة غير سارة) - دافع الجنس يصاحبه حالة وجدانية سارة.

- الطفل يشعر بالرضا والسرور أثناء تناوله الطعام ، والغضب إذا حرم من تناول طعامه.

ما أثر الانفعال على الصحة العامة؟- هناك علاقة وثيقة بين الانفعالات والأمراض العضوية فهناك:

- الأمراض النفسجسمية (السيكوماتية) وهي أمراض عضوية تنشأ نتيجة الانفعال وضغوط الحياة.

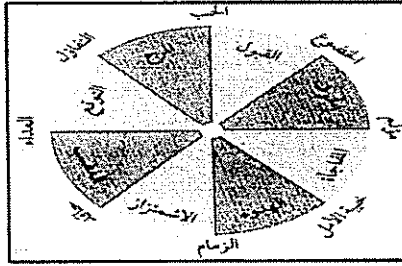
(مثال) الغثيان والصداع قبل الامتحان - قرحة المعدة نتيجة للضغط الشديد في العمل - أمراض القلب وسكر الدم.....

عدد سمات الأفراد الذين لا يستجيبون لضغوط والانفعالات؟

(١) أكثر تحكما في حياتهم.

(٢) يؤمنون بأن الحياة لها معنى.

(٣) مندمجون في مجتمعهم.



الانفعالات الأساسية والمركبة

قارن بين كلا مما يلي :-

الخوف ص ٥٤	الغضب ص ٥٥	
انفعال يدفع الانسان الى الهروب من الخطر لحفظ حياته.	انفعال يظهر نتيجة الحرمان أو المنع من تحقيق رغبة أو اشباع دافع.	التعريف
يدفع الانسان إلى الهروب من الخطر والحذر منه فيعينه ذلك على حفظ حياته.	يزيد من نشاط الفرد ويدفعه للقيام بنشاط لإزالة الخطر الذي يهدد حياته.	الوظيفة (الفائدة)
(١) الخوف المرضي (٢) الخوف من المناطق المرتفعة والظلمة وبعض الحيوانات. (٣) الخوف النفسي كالخوف من الجنس.	(١) الحرمان من تحقيق رغبة أو اشباع دافع. (٢) تقييد الحركة البدنية للطفل. (٣) الحرمان من حب الوالدين وعطفهما.	الاسباب
(١) إبعاد الشيء المخيف. (٢) تكرار تعرض الطفل للشيء الذي يخفيه. (٣) التقليد الاجتماعي من خلال تقليد الآخرين عندما يقتربون من الشيء المخيف.	(١) فهم دوافع الطفل. (٢) تدريب الطفل على حل مشكلاته. (٣) تدريب الطفل على التعاون. (٤) تجنب فرض القيود بلا مبرر. (٥) تغيير الحالة النفسية للطفل.	وسائل التقليل عليه

علل يؤدي انفعال الخوف وظيفة حيوية مهمة للإنسان؟

- لأنه يدفع الإنسان إلى الهروب من الخطر والحذر منه فيعينه ذلك على حفظ حياته.

ماذا يحدث لو تجاوز الخوف الوظيفة المفيدة؟ - يصبح الخوف سبباً في إلحاق الضرر بحياة الإنسان.

ما المقصود بالخوف المرضي؟ - المخاوف الغريبة وغير المعقولة ولا يستطيع الإنسان أن يعلل أسبابها

مثال: الخوف من الأماكن المرتفعة أو المغلقة - الخوف من الماء - الخوف من الحيوانات الأليفة

أكمل :- يتعلم الإنسان أغلب المخاوف عن طريق..... (التعلم الإشرافي)

دلل على صحة العبارة التالية: (يرتبط الخوف بالعمليات النفسية الداخلية)

- يرتبط الخوف بالرغبات والدوافع مثل ارتباط الخوف بالدافع الجنسي الذي قد يؤدي إلى البرود الجنسي عند النساء وضعف المقدرة عند الرجال.

علل يؤدي الغضب فائدة مهمة للإنسان؟ ص ٥٥

- لأنه يزيد من نشاطه ويدفعه إلى القيام ببعض الأعمال لإزالة العائق والخطر الذي يهدد حياته.

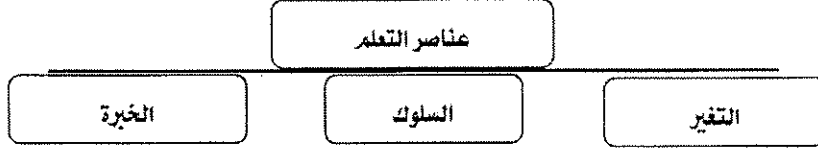
أذكر كيفية التعامل مع الانفعالات؟ ص ٥٧

١- يجب على كل إنسان أن يتعلم كيف يتحكم في انفعالاته فلا يدع نفسه للانفعالات الشديدة.

٢- إن الكثير من انفعالاتنا أمر مكتسب فمن الممكن بشيء من التدريب والتمرين والصبر أن يتعلم الإنسان كيف يتحكم في انفعالاته وتصرفاته.

أولاً : التعلم

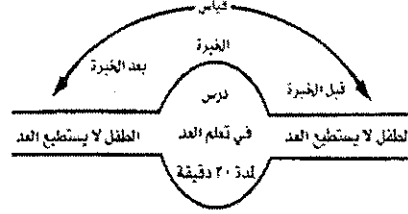
عرف التعلم؟ مجموعة من التغيرات الثابتة نسبياً التي تحدث نتيجة الخبرة أو تكرار تلك الخبرة.



عرف التغير؟ - اختلاف سلوك الإنسان قبل المرور بالخبرة عنه بعد المرور بالخبرة.

كيف نستدل على حدوث التعلم؟

- إذا كان سلوك الفرد بعد الخبرة مختلف عنه قبل الخبرة معنى ذلك أن التعلم قد حدث.
- أما إذا لم يكن هناك فرق في السلوك فمعنى ذلك أن التعلم لم يحدث.



التغير

السلوك

الخبرة

- لا بد أن يتجسد التعلم في شكل سلوك إما ظاهر أو غير ظاهر.
- التغيرات لا بد وأن نلاحظها على سلوك الفرد.
- التغير في السلوك ثابت نسبياً لأنه يستمر لمدة طويلة، فالعادات التي يتعلمها الفرد تصبح ثابتة في سلوكه.

عرف الخبرة:- موقف التعلم.

- ضرورة مرور الفرد بخبرة تمكنه أن يتعلم منها.
- لا بد وأن يكون الفرد إيجابياً وواعياً في موقف التعلم حتى تتم عملية التعلم.
- (مثال) لا يمكن للطالب أن يتعلم من المدرس وهو شارد الذهن يفكر في أمور أخرى لا تتصل بموضوع الدرس.

التعلم والنضج ص ٦٥

عرف النضج؟ - عملية تغير أو نمو تدريجي متتابع داخل الكائن العضوي .

(النضج) - ظهور أنماط السلوك التي تعتمد بصورة كبيرة على نمو الجسم والجهاز العصبي والوراثية.

دلل على صدق العبارة التالية :- (النضج شرط من شروط التعلم والإسراع به إلا أنه ليس كافياً لحدوثه)

- لا يمكن أن يتعلم الطفل مهارة حركية أو عقلية إذا لم يصل إلى درجة من النضج تمكنه من التعلم .
- مثال : لا يستطيع تدريب الطفل على المشي قبل نضج عضلات ساقه وكذلك لا يستطيع تعلم الكتابة قبل نضج حواسه.

اذكر العلاقة بين النضج والتعلم؟ ص ٦٥

- ١- يرجع النضج إلى عوامل داخلية، بينما التعلم إلى عوامل خارجية بيئية.
- ٢- النضج شرط من شروط التعلم.
- ٣- النضج وحده لا يكفي لحدوث التعلم.
- ٤- يصبح تعلم مهارة ما أكثر سهولة إذا توافر النضج المناسب له.
- ٥- كلما زاد النضج قل التدريب اللازم للتعلم.
- ٦- التدريب قبل الوصول للنضج المناسب لا يؤدي إلى تحسن التعلم.
- ٧- التدريب قبل الوصول إلى النضج المناسب قد يعوق عملية التعلم مستقبلاً.
- ٨- من المهم أن يبدأ التعلم في السن الذي تنضج فيه الخاصية المرتبطة بما سوف سيتدرّب عليه.

فرق بين كل مما يلي :-

التعلم الارتباطي	التعلم المعرفي
- هو تعلم الكائن الحي وجود ارتباط بين حادثين بحيث اذا حدث أحدهما حدث الآخر.	- تعلم الكائن الحي استجابة جديدة لموقف جديد على ضوء تفسيره لأحداث الموقف وخبراته السابقة.

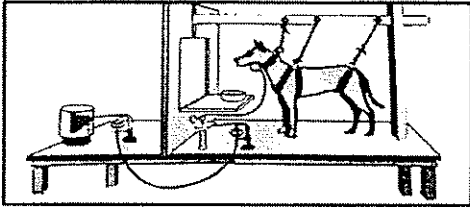
أهم النظريات التي تحاول تفسير التعلم الإنساني

التعلم بالفهم والاستبصار

التعلم بالإشارات الاستجابي

أولاً: التعلم بالإشارات الاستجابي ص ٦٦

أكمل:- يرجع الفضل في التعرف على التعلم بالإشارات الاستجابي الى العالم الروسي..... ايفان بافلوف
 - قام بافلوف بدراسة حول العمليات الهضمية بصفته اختصاصيا يعلم..... وظائف الاعضاء



لاحظ الشكل المقابل ثم أجب عما يلي :-

- الجهاز الموجود في الصورة المقابلة يسمى..... الإشارات التقليدي- العالم الذي قام بهذه التجربة يدعى..... بافلوف

اشرح التجربة مستعينا بالشكل المقابل؟

- قام بافلوف بقياس كمية اللعاب التي يفرزها الكلب عندما يقدم إليه الطعام وقد لاحظ أن كمية اللعاب زادت عند الكلب قبل أن يقدم له الطعام وقد قام بقرع الجرس قبل تقديم الطعام ب (٢ - ٤) ثانية وكرر هذه العملية عدة مرات وبقرع الجرس دون تقديم الطعام نلاحظ أن الجرس أصبح قادرا على استدعاء استجابة اللعاب لدى الكلب.

اكتب الملاحظات التي يمكن أن نستنتجها من خلال التجربة

(١) الطعام مثير طبيعي (م ط) لاستجابة اللعاب وهي استجابة طبيعية (س ط)

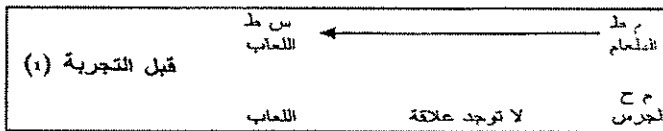
(٢) الجرس مثير محايد (م ح) أي ليست لديه القدرة على استدعاء استجابة اللعاب.

(٣) تكرار ارتباط الجرس بالطعام أدى الى ظهور استجابة اللعاب.

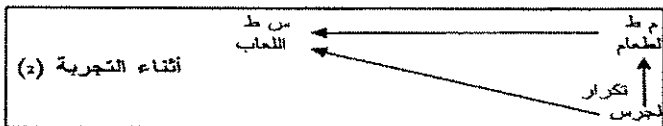
(٤) توقف تقديم الطعام مع الاستمرار بقرع الجرس واستمرار استجابة اللعاب.

(٥) أصبح الجرس مثيرا شرطيا (م ش) لاستجابة اللعاب استجابة شرطية (س ش)

لاحظ المخطط المقابل لتتعرف على التالي:



قبل وأثناء التجربة (٢ + ١)

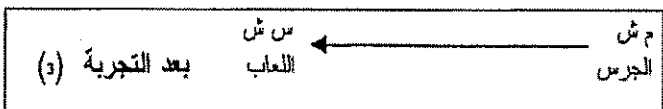


الطعام: مثير طبيعي (م ط)

اللعاب: استجابة طبيعية (س ط)

الجرس: مثير محايد (م ح)

بعد التجربة (٣) أصبح:



الجرس: مثير شرطي (م ش)

اللعاب: استجابة شرطية (س ش)

نذكر رقم (١١) بوضع طريقة التعلم من خلال الإيماءات التقليدي



أهم قواعد التعلم من خلال الإقتران الشرطي لتجارب بافلوف

الإسترجاع التلقائي

التدعيم

الانطفاء

التمييز

التعميم

التكرار

الشرح	القاعدة
- أي تكرار قرع الجرس مع تقديم الطعام شرط لإسالة لعاب الكلب.	التكرار
- أن أي جرس ذو نغمة مختلفة قادر على إسالة لعاب الكلب.	التعميم
- يمكن للكلب تمييز نغمة معينة إذا تم ربطها بتقديم الطعام دون غيرها من النغمات الأخرى.	التمييز
- إذا استمر قرع الجرس بدون تقديم الطعام لمدة طويلة فإن قدرته على استثارة اللعاب ستوقف.	الانطفاء
- عكس الانطفاء ويعني تقديم الطعام في كل مرة مع قرع الجرس حتى تحدث الاستجابة.	التدعيم
- بعد حدوث الانطفاء ومرور وقت على حدوثه فإن قرع الجرس بدون تقديم الطعام يؤدي إلى استثارة اللعاب لفترة محدودة.	الاسترجاع التلقائي

المنهج الكويتية
almanahj.com/kw

ثانياً: التعليم بالفهم والاستبصار ص ٦٩

عرف الاستبصار؟ - ادراك العلاقات الرئيسية التي يتوقف عليها حل مشكلة ما .

أكمل :- العالم الألماني الذي له الفضل في اكتشاف التعلم بالفهم والاستبصار يسمى..... كوهلر

اشرح إحدى تجارب كوهلر في التعلم بالفهم والاستبصار؟

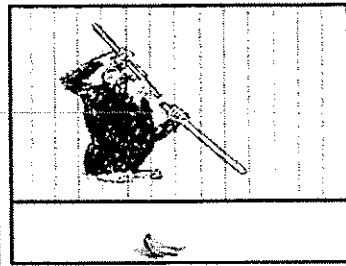
التجربة الأولى:

- استخدم الشمبانزي في إحدى تجاربه ووضع داخل القفص ، وضع أمامه خارج القفص ثمار الموز .
- وضع داخل القفص عصا قصيرة لا تستطيع الوصول الى الموز من خلالها.
- وضع عصا أخرى أطول خارج القفص لا يستطيع الوصول إليها إلا بالعصا الموجودة معه.
- حاول الشمبانزي الوصول إلى الموز من خلال العصا القصيرة ولكنه فشل.
- توقف قليلاً ونظر حوله وأدرك الموقف وبعدها استخدم العصا القصيرة للوصول إلى العصا الكبيرة وبعدها استخدمها في الوصول للموز



التجربة الثانية:

- وضع كوهلر الشمبانزي داخل القفص ومعه عصوان إحداهما رفيعة والأخرى سميكة.
- وضع أمامه خارج القفص إحدى ثمار الموز.
- حاول الشمبانزي الوصول للموز باستخدام كل من العصوين على حدة لكنه فشل.
- لكن الشمبانزي بعد العديد من المحاولات حاول على غير هدى حتى أدخل العصا الصغيرة بالكبيرة حتى وصل للموز



لا يجوز التصوير



يوجد ارقام و حسابات انستقرام مزيضة حديثة الانشاء تحمل اسمنا .. نحذر اننا ليس لنا علاقة بها - احذروا التقليد

لا يجوز التصوير

تابع ص ١٢

(٥) تقسيم الدرس الى وحداته الطبيعية

يتم التعلم بطريقتين مختلفتين هما : (التعلم الجزئي - التعلم الكلي)

منهج الكل (التعلم الكلي)	منهج الجزء (التعلم الجزئي)
١- دراسة القصيدة (الموضوع) بالكامل دفعة واحدة. ٢- كلما زاد ذكاء الشخص كان تعلمه أكثر فائدة. ٣- منهج أكثر فائدة لتعلم... <u>الشباب</u> ٤- منهج مفيد في تعلم المواد <u>الصعبة</u> و <u>متوسطة الحجم</u> ٥- يتبع في المرحلة <u>الأخيرة</u> من التعلم	١- تقسيم القصيدة (الموضوع) الى عدة أجزاء ويقوم الشخص بدراسة كل جزء على حده. ٢- منهج أكثر فائدة في تعلم... <u>الأطفال</u> ٣- منهج مفيد في تعلم المواد <u>الصعبة</u> و <u>كبيرة الحجم</u> . ٤- يتبع في المرحلة <u>الأولى</u> من التعلم.

(٦) المشاركة الإيجابية

علل المشاركة الإيجابية أفضل بكثير من المشاركة السلبية والاكتفاء بالاستماع؟

- لأنه ممكن من خلالها تعلم المهارات وانتباه المتعلمين

(٧) الحرص على بدء التدريب بالطرق الصحيحة

علل الحرص على بدء التدريب بالطرق الصحيحة؟

- حتى لا يقوم المتعلم بكثير من الأخطاء في محاولاته الأولى وتكرارها يكون سببا في تثبيتها ويصعب التخلص منها

(٨) أهمية الفهم في التدريب

علل أهمية الفهم في التدريب؟

١- لأن التدريب أو التعلم يكون أكثر سرعة ودقة اذا فهم المتدرب العمل الذي يتدرب عليه.

٢- معرفة المبادئ الرئيسية التي يتوقف عليها النجاح في العمل.

(٩) أهمية الارشاد والتوجيه في التعلم

اذكر أهمية الارشاد والتوجيه في التعلم؟

- يؤدي الى احسن النتائج اذا كان قليلا ، واذا أتى في ابتداء مرحلة التدريب.

ماذا يحدث لو / تم الاسراف في الارشاد في عملية التعلم؟

- الاسراف في الارشاد يربي في المتعلمين الاعتماد على المعلمين والمدربين ويضعف روح الاعتماد على النفس.

اذكر مبادئ التعلم الجيد وأسس الاستذكار؟

- (١) لا يتعلم الإنسان بلا دافع.
- (٢) المكافأة تثبت التعلم.
- (٣) معرفة النتيجة تساعد على سرعة التعلم.
- (٤) التدريب الموزع أفضل من التدريب المركز.
- (٥) تقسيم الدرس إلى وحداته الطبيعية.
- (٦) المشاركة الايجابية.
- (٧) الحرص على بدء التدريب بالطرق الصحيحة.
- (٨) أهمية الفهم في التدريس.
- (٩) أهمية الارشاد والتوجيه في التعلم

(١) لا يتعلم الإنسان بلا دافع

علل لما يأتي:

لا يتعلم الإنسان بلا دافع - لأن الدافع هو الطاقة المحركة لكل سلوك مثال دافع النجاح يدفع الطالب نحو الاستذكار
يحرص المعلمون دائماً على إقامة المنافسة بين الطلاب؟ - لأن المنافسة بين الطلاب تسبب ارتفاع مستوى الدرجات التي يحصلون عليها

(٢) المكافأة تثبت التعلم

علل لما يأتي:

المكافأة تثبت التعلم - لأن المكافأة تساعد على تجدد واستمرار التعلم مثل الموظف الذي يزيد من جهده رغبة في ترقية أو مكافأة
يكتفي بعض الموظفين ببذل أقل مجهود ونشاط أثناء تاديتهم لعملهم - لأنه لا ينال العلاوة أو الترقية التي يعمل من أجلها

(٣) معرفة النتيجة تساعد على سرعة التعلم

علل معرفة النتيجة تساعد على سرعة التعلم؟

- ١- لأن الشخص الذي يعرف نتيجة عمله أثناء التعلم تأثر كثيراً في سرعة التعلم واكتساب المهارة.
- ٢- معرفة نتيجة العمل يعتبر نوعاً من المكافأة.
- لذلك من الضروري معرفة نتائج الاختبارات للطلاب أولاً بأول لأهميتها في تثبيت التعليم وتحسينه.

(٤) التدريب الموزع أفضل من التدريب المركز

فرق بين كلاً مما يلي:

التدريب الموزع	التدريب المركز
أن عملية التعلم أو التدريب تحدث في أوقات <u>تتخللها</u> فترات راحة	أن عملية التعلم تحدث بطريقة متواصلة دون أن يتخللها فترات راحة

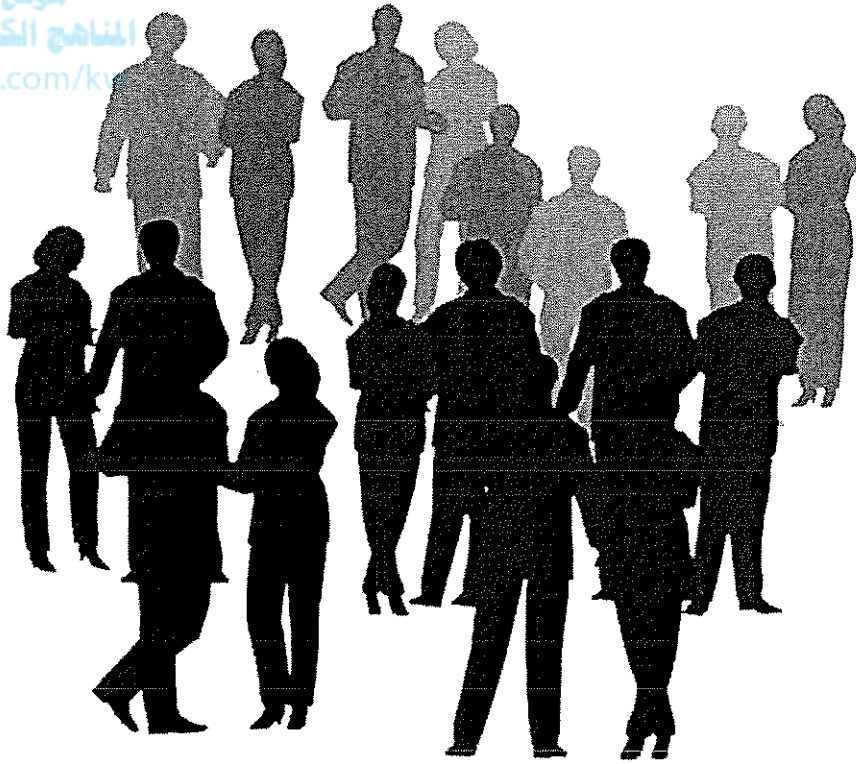
علل التدريب الموزع أفضل من التدريب المركز؟ - لأن التدريب الموزع يكون فيه التعلم أسرع ونتيجته أثبت في الذاكرة

علل التدريب الموزع على فترات يجعل التعلم أكثر ثباتاً في الذاكرة؟

- لأن التدريب الموزع يكون أسرع في التعلم وتثبيت أكثر في الذاكرة لوجود فترات راحة بينها

علم الاجتماع

موقع
المنهج الكويتية
almanahj.com/ku



علل تأخر ظهور علم الاجتماع كعلم مستقل بذاته؟

- لأن أفكاره كانت ممزوجة بالأفكار الفلسفية والأدبية والأحداث التاريخية والسياسية والدينية.
أكمل: كانت البدايات الأولى والأساسية لعلم الاجتماع على يد العالم العربي المسلم..... عبدالرحمن بن خلدون
اكتب ما تعرفه عن المفكر العربي المسلم ابن خلدون:



- (١) يعتبر المؤسس الأول والحقيقي لعلم الاجتماع الذي أسماه (علم العمران البشري)
- (٢) حدد مواضيع علم الاجتماع ومنهجية دراسته.
- (٣) فصل بين الحقائق الموضوعية والقيم المثالية وربط بين القيم والسلوك.
- (٤) أول من دعا الى استخدام المنهج العلمي في دراسة المجتمع.
- (٥) تعتبر مقدمة ابن خلدون أول مؤلف في علم الاجتماع.
- (٦) دعا الى دراسة الظواهر والنظم الاجتماعية دراسة تحليلية.
- (٧) صنف المجتمعات البشرية الى (مجتمعات البدوية - مجتمعات الحضرية) كما يلي

موقع
www.almanah.org/kw

المجتمعات البدوية	المجتمعات الحضرية
مرحلة المجتمعات القبلية القائمة على التنقل والترحال	مرحلة العمران الحضري

ما الهدف من دراسة الظواهر الاجتماعية عند ابن خلدون؟

- (١) الكشف عن طبيعتها وعوامل وجودها.
- (٢) التوصل إلى القوانين التي تخضع لها

التحولات في أوروبا وأثرها في قيام علم الاجتماع الحديث ص ١٢٢

ما المقصود بعصر التنوير؟ - العصر الذي عمل فلاسفته وعلماءه على تنقية الفكر من الخرافات التي غرسها رجال الدين المسيحي
ما النتائج المترتبة على عصر التنوير؟

- ١- تنقية الفكر من الخرافات التي غرسها رجال الدين المسيحي.
- ٢- تدريب الناس على المنهج العلمي في التفكير والمعرفة.

ما أهم نتائج الثورة الصناعية التي حدثت في أوروبا؟

- ١- تطور البحوث والدراسات الاجتماعية وحياء العلوم القديمة.
- ٢- ظهور العديد من المدارس الفكرية الحديثة التي كانت منطلقاً لظهور علم الاجتماع.

العوامل التي أدت إلى نشأة علم الاجتماع

عوامل علمية (الثورة العلمية والمعرفية)	عوامل فكرية وأيديولوجية	عوامل اقتصادية (الثورات الصناعية والحضرية)	عوامل سياسية (الثورات السياسية الاجتماعية)
---	-------------------------	---	---

العوامل	أثرها في نشأة علم الاجتماع
(١) العوامل السياسية	أذكر أثر الثورة الفرنسية السياسية في نشأة علم الاجتماع؟ ١- كان لها الأثر الأكبر في نشأة علم الاجتماع واثارة العواطف واثارة الفكر. ٢- شكلت أساساً لكثير من الأفكار والاتجاهات للإنسان ومستقبله.
(٢) العوامل الاقتصادية	أذكر أثر الثورة الصناعية في إنجلترا في نشأة علم الاجتماع؟ - حددت موضوعاته وصياغته مفاهيمه. أذكر أهم التغيرات التي أحدثتها الثورة الصناعية في علم الاجتماع؟ (١) تحسين أحوال الطبقة العاملة. (٢) المحافظة على الملكية الخاصة. (٣) ظهور المدينة الصناعية. (٤) انتشار الحضرية كسلوب حياة. (٥) تحرير الطاقة الإنتاجية من القيود.

اذكر العوامل الفكرية والأيدولوجية التي أثرت في نشأة علم الاجتماع؟

(٢)

العوامل الفكرية
والأيدولوجية

- (١) قدرة العقل على فهم الكون.
- (٢) اعتبار العقل هو الدليل الأول على الطبيعة الإنسانية.
- (٣) قيام الفكر بوظيفة النقد والتحليل.
- (٤) إعادة البناء الاجتماعي على أسس فكرية منطقيّة.

عدد العوامل العلمية التي أدت الى نشأة علم الاجتماع؟

(٤)

العوامل العلمية

- ١- تقدم الدراسات والبحوث الاجتماعية لدى المفكرين الاجتماعيين نظريا وتطبيقيا.
- ٢- ظهور علم الاجتماع كعلم مستقل بذاته.
- ٣- أصبح علم الاجتماع أكثر قدرة على تفسير الظواهر الاجتماعية.
- ٤- معالجة المشكلات الاجتماعية على أسس علمية ومعرفية.

رواد علم الاجتماع واسهاماتهم ص ١٢٤

ما المقصود برواد علم الاجتماع؟

- هم المفكرين والباحثين الذين كانت لهم جهود علمية وفكرية أثرت في نشأة علم الاجتماع وتطوره. almanahj.com

أكمل: العام الذي كانت فيه نقطة البداية لنشأة علم الاجتماع ١٨٥٠ م

أهم رواد علم الاجتماع: (أوغست كونت - هيربرت سبنسر - إميل دوركايم)

عدد دور أوغست كونت في نشأة علم الاجتماع؟

أوغست كونت



أوغست كونت

- ١- أول من صاغ مصطلح علم الاجتماع الذي أطلق عليه اسم الفيزياء الاجتماعية.
- ٢- نادى بضرورة قيام علم لدراسة المجتمع وظواهره الاجتماعية.
- ٣- أكد على تطبيق المنهج العلمي على الظاهرة الاجتماعية باعتبارها تخضع لقوانين عامة.
- ٤- أكد أن مهمة علم الاجتماع هي الوصول إلى القوانين العامة باستخدام المنهج العلمي.

عدد دور إميل دوركايم في نشأة علم الاجتماع

إميل دوركايم



إميل دوركايم

- ١- من المفكرين الأوائل في تصوره لعلم الاجتماع.
- ٢- تأثر فكره بالفلسفة الوضعية التي عبر عنها أوغست كونت.
- ٣- أكد على استقلالية علم الاجتماع عن علم النفس والفلسفة والتاريخ.
- ٤- أدت اسهاماته الى نشأة علم الاجتماع كعلم مستقل له أسسه ومناهجه.
- ٥- أكد على ضرورة دراسة الظواهر الاجتماعية كأشياء خارجية.
- ٦- اهتم بتجديد الظاهرة الاجتماعية وتشخيصها باعتبارها الموضوع الأساس لعلم الاجتماع.

ثانياً: تعريف علم الاجتماع ص ١٢٥

تعريفه لعلم الاجتماع

العالم

- العلم الذي يهتم بدراسة الظواهر الاجتماعية دراسة وضعية علمية ويجعلها موضوعاً للدراسة والتحليل

أوغست كونت

- العلم الذي يهتم بالظواهر الاجتماعية والالتزامات الأخلاقية الجماعية، بخاصة الظواهر التي تمارس قهراً على الفرد ليسلك سلوكاً معيناً.

إميل دوركايم

تعريف العلماء المحدثين

- الحصيلة المعرفية القائمة على دراسة التشابه والتباين بين الجماعات الإنسانية.

بتريم سوركين

- العلم الذي يدرس العلاقات الاجتماعية بأشكالها البسيطة والمعقدة

ماكيفر - بيچ

فروع علم الاجتماع

علم الاجتماع الاقتصادي

علم الاجتماع السياسي

علم الاجتماع الطبي

علم الاجتماع العائلي

(١) علم الاجتماع العائلي

أهم موضوعات علم الاجتماع العائلي	تعريف علم الاجتماع العائلي
(العادات والتقاليد - التنشئة الاجتماعية - النظام القرابي والنظام الأسري - أدوار العائلة - أحوال العائلة وأشكال وطرق الزواج)	- العلم الذي يدرس مراحل تطور ونمو الأسرة من الناحية التاريخية من الأسرة الممتدة إلى الأسرة النواة.

علل أهمية علم الاجتماع العائلي؟

- (١) دراسة الظواهر التي تحدث داخل محيط الأسرة وشكل النسيج الاجتماعي داخلها.
(٢) دراسة الجذور الاجتماعية والإنسانية للعائلة كمنظمة اجتماعية.

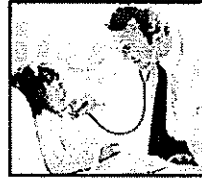


الأسرة من علم الاجتماع العائلي

almanahj.com/kw

(٢) علم الاجتماع الطبي

أهم موضوعات علم الاجتماع المرضي	تعريف علم الاجتماع الطبي
(١) دراسة الأنماط المختلفة للسلوك الإنساني وتأثير الصحة بأنماط الحياة. (٢) الاهتمام بالمفاهيم الاجتماعية للصحة والمرض. (٣) دراسة التفاعل بين المريض والعاملين في القطاع الصحي. (٤) دراسة أسباب المرض ومدى انتشاره في المجتمع. (٥) الاهتمام بأي تغيرات اجتماعية تؤثر على صحة المجتمع	- العلم الذي يدرس الدور الاجتماعي للعلاقات التفاعلية بين المرضى وغيرهم



(٣) علم الاجتماع السياسي

أهمية علم الاجتماع السياسي	تعريف علم الاجتماع السياسي
(١) دراسة العلاقة بين السياسة والواقع الاجتماعي. (٢) دراسة الأسباب والنتائج الاجتماعية لتوزيع القوة داخل المجتمعات. (٣) دراسة الصراعات السياسية والاجتماعية. (٤) دراسة تأثير الحقوق المدنية على المجتمع وتأثيرها على السياسة.	- العلم الذي يهتم بدراسة العلاقة بين السياسة والواقع الاجتماعي.

علل نشأة علم الاجتماع السياسي؟

- نتيجة الأزمات التي ظهرت بعد حركة الإصلاح الديني في ألمانيا والثورة الصناعية في أوروبا.
أكمل: مفكر أمريكي قاد حركة الحقوق المدنية ونادي بإلغاء التمييز العنصري يدعى..... مارتن لوتر كنج



مارتن لوتر كنج ينادي بإلغاء التمييز العنصري

(٤) علم الاجتماع الاقتصادي

أهمية علم الاجتماع الاقتصادي	تعريف علم الاجتماع الاقتصادي
١- دراسة الحاجات والسلع والموارد وتأثيرها على حياتنا الاجتماعية. ٢- تقسيم العمل. ٣- دراسة أنماط الإنتاج والتوزيع والاستهلاك من الناحية الاجتماعية	- العلم الذي يدرس العلاقة بين علم الاجتماع وعلم الاقتصاد



الحاجات والسلع من موضوعات علم الاجتماع الاقتصادي

فرق بين كلا مما يلي من حيث التعريف :

البحث العلمي	منهج البحث
الأسلوب المنظم في جمع وكتابة الملاحظات وتحليلها من خلال تفكير منطقي وتجريب عملي.	الخطة التي يتخذها الباحث بعد تصميمها للحصول على البيانات وتحليلها.

مناهج البحث في علم الاجتماع

منهج المسح الاجتماعي

المنهج التجريبي

(١) المنهج التجريبي

ما المقصود بـ المنهج التجريبي؟

- منهج يستخدم في اختيار صدق الفروض والكشف عن العلاقات بين المتغيرات باعتماده على التجربة والتجريب.

موقع
almanahj.com/kw

عرف كلا مما يلي :

التجربة	- الطريقة التي بواسطتها تختبر صحة ظاهرة معينة ممكنة الحدوث في نطاق الإطار الذي يحدده الباحث.
التجريب	- قدرة الباحث على توفير كافة الظروف التي تجعل ظاهرة معينة ممكنة الحدوث في الإطار الذي رسمه الباحث.
المنهج التجريبي	- المنهج الذي تتمثل فيه معالم الطريقة العلمية بصورة واضحة

عدد خطوات المنهج التجريبي؟

مذكرات ابو محمد الأصلية
مبسطة - سهلة - شاملة
مع نماذج اختبارات محلولة

51093167 / ت

(٢) وضع الفروض

(١) الملاحظة

(٤) تحديد المتغيرات المتعلقة بالظاهرة

(٢) التحقق من صحة الفروض

(٥) التوصل الى القوانين

علل استخدام المنهج التجريبي في علم الاجتماع لازل محدود؟ - بسبب صعوبة التحكم في ظروف التجربة.

(٢) منهج المسح الاجتماعي

ما المقصود بـ منهج المسح الاجتماعي؟ - دراسة عملية للظواهر الاجتماعية الموجودة في جماعة معينة وفي مكان معين
تعريف آخر هام :- محاولة منظمة لتقرير وتحليل وتفسير الوضع الراهن لظاهرة اجتماعية في فترة محددة.

عدد أهم موضوعات منهج المسح الاجتماعي؟



(١) دراسة الظواهر الاجتماعية: لجمع الحقائق عنها للوصول إلى تعميمات بشأنها.

(٢) قياس اتجاهات الرأي العام: نحو قضايا المجتمع بهدف إصلاحها.

(٣) تدعيم عمليات التخطيط: لتحقيق الرفاهية لأفراد المجتمع.

(٤) دراسة أوجه النشاط المختلفة التي يمارسها أفراد المجتمع.

(٥) دراسة الجوانب الثقافية المتعلقة بالعادات والتقاليد والقيم والمعايير السلوكية.

عدد خطوات البحث العلمي؟

(١) تحديد المشكلة أو قضية البحث.

(٢) تحديد مجتمع الدراسة لاختيار العينة وهي نوعان: (عينة عشوائية - عينة غير عشوائية).

(٣) تحديد أدوات جمع البيانات: (الملاحظة - الاستبيان - المقابلة - تحليل المضمون أو المحتوى).

(٤) جمع البيانات وتصنيفها وتفرغها في جداول .

(٥) تحليل البيانات وتفسيرها ووصف النتائج والتوصيات والمقترحات.

تصنيف العينة الى قسمين كما يلي

عينات غير عشوائية	عينات عشوائية
عينة عمدية - مساحية - مختارة بطريقة الحصص	عشوائية بسيطة - عشوائية منتظمة - عشوائية طبقية

عدد أدوات جمع البيانات؟ (الملاحظة - الاستبيان - المقابلة - تحليل المضمون أو المحتوى)

الملاحظة المنتظمة (الملاحظة العلمية الدقيقة)	الملاحظة البسيطة	١- الملاحظة
هي التي تخضع للضبط العلمي	هي ملاحظة الظواهر كما تحدث تلقائياً	
مجموعة من الأسئلة المغلقة أو المفتوحة ذات بدائل متعددة ، وقد تكون شاملة للنوعين.		٢- الاستبيان
مقابلة الباحث للمبحوثين وتوجيه الأسئلة إليهم وتدوين الاجابات بنفسه		٣- المقابلة

٤ تحليل المضمون أو المحتوى: يستخدم في الأبحاث الصحفية والأدبية في كثير من المجالات العلمية.

دراسة العمليات الاجتماعية من ١٢٩

(أ) التنشئة الاجتماعية

ما المقصود ب التنشئة الاجتماعية؟

- هي العملية الاجتماعية التي تشكل الفرد منذ مولده وتعدده للحياة الاجتماعية المقبلة التي سيتفاعل فيها مع الآخرين.

دلل على صحة العبارة التالية : (التنشئة الاجتماعية من أهم العمليات الاجتماعية التي تحدث في المجتمع)

مذكرات ابو محمد الأصلية

بسيطة - سهلة - شاملة
مع نماذج اختبارات محلولة

ت / 51093167

(١) تتكون من خلالها شخصية الفرد.

(٢) يكتسب الفرد من خلالها معايير المجتمع الذي ينتمي اليه.

(٣) تساعد في تحديد معالم الشخصية الإنسانية.

مؤسسات التنشئة الاجتماعية

الأسرة	المدرسة	المسجد	جماعة الاقران
--------	---------	--------	---------------

علل تعتبر الأسرة من أهم مؤسسات التنشئة الاجتماعية في حياة الفرد؟

- لأنها المؤسسة الأولى التي تتحمل المسؤولية الرئيسية في تنشئة الأطفال.

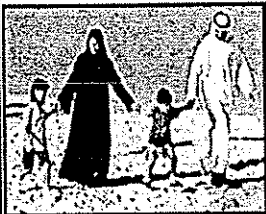
- لأن الطفل يكتسب فيها معالم شخصيته وخبراته خاصة في السنوات الخمسة الأولى.

اذكر أهمية دور الأسرة في عملية التنشئة الاجتماعية؟

(١) الوحدة الاجتماعية الأولى التي تشكل سلوك الطفل.

(٢) المحيط الاجتماعي الذي يتعلم فيه الطفل اللغة والتفكير.

(٣) المؤسسة التربوية التي يتعلم بها الطفل قيم وثقافات وعادات مجتمعه.



أنواع الأسرة

الأسرة الممتدة	الأسرة النووية	
هي الأسرة التي تشمل أكثر من جيل في وقت واحد وتتكون من الجد والجدة والأبناء وزوجاتهم والأحفاد	هي الأسرة التي تتكون من الزوج والزوجة والأبناء	التعريف
تحت سقف واحد	مكان مستقل	السكن

(١)
الأسرة

أهم المفاهيم والمصطلحات لعلم الاجتماع.

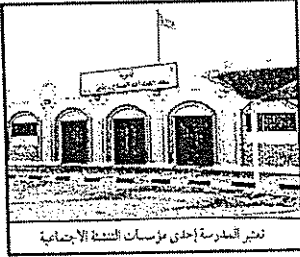
١. عصر التنوير: - العصر الذي عمل فلاسفته وعلماءه على تنقية الفكر من الخرافات التي غرسها رجال الدين المسيحي
٢. علم الاجتماع: - هم المفكرين والباحثين الذين كانت لهم جهود علمية وفكرية أثرت في نشأة علم الاجتماع وتطوره
٣. تعريف أوغست كونت: - العلم الذي يهتم بدراسة الظواهر الاجتماعية دراسة وضعية علمية ويجعلها موضوعا للدراسة والتحليل
٤. تعريف اميل دوركايم: - العلم الذي يهتم بالظواهر الاجتماعية والالتزامات الأخلاقية.
٥. تعريف بتريم سوركين: - الحصيلة المعرفية القائمة على دراسة التشابه والتباين بين الجماعات الإنسانية
٦. تعريف ماكيفر - بيج: - العلم الذي يدرس العلاقات الاجتماعية بأشكالها البسيطة والمعقدة
٧. علم الاجتماع العائلي: - العلم الذي يدرس مراحل تطور ونمو الأسرة من الناحية التاريخية من الأسرة الممتدة الى الأسرة النوواة
٨. علم الاجتماع الطبي: - العلم الذي يدرس الدور الاجتماعي للعلاقات التفاعلية بين المرضى وغيرهم
٩. علم الاجتماع السياسي: - العلم الذي يهتم بدراسة العلاقة بين السياسة والواقع الاجتماعي
١٠. علم الاجتماع الاقتصادي: - العلم الذي يدرس العلاقة بين علم الاجتماع وعلم الاقتصاد
١١. البحث العلمي: - الأسلوب المنظم في جمع وكتابة الملاحظات وتحليلها من خلال تفكير منطقي وتجريب عملي
١٢. منهج البحث: - الخطة التي يتخذها الباحث بعد تصميمها للحصول على البيانات وتحليلها
١٣. عرف المنهج التجريبي: - منهج يستخدم في اختيار صدق الفروض والكشف عن العلاقات بين المتغيرات باعتماده على التجربة والتجريب.
١٤. التجربة: - الطريقة التي بواسطتها تختبر صحة ظاهرة معينة ممكنة الحدوث.
١٥. التجريب: - قدرة الباحث على توفير كافة الظروف التي تجعل ظاهرة معينة ممكنة الحدوث في الاطار الذي رسمه الباحث.
١٦. المنهج التجريبي: - المنهج الذي تتمثل فيه معالم الطريقة العلمية بصورة واضحة.
١٧. منهج المسح الاجتماعي: - محاولة منظمة لتقرير وتحليل وتفسير الوضع الراهن لظاهرة اجتماعية في فترة محددة
١٨. الاستبيان: - مجموعة من الأسئلة المغلقة أو المفتوحة ذات بدائل متعددة.
١٩. المقابلة: - مقابلة الباحث للمبحوثين وتوجيه الأسئلة إليهم وتدوين الاجابات بنفسه.
٢٠. الملاحظة البسيطة: - هي ملاحظة الظواهر كما تحدث تلقائي.
٢١. الملاحظة المنتظمة (الملاحظة العلمية الدقيقة): - هي التي تخضع للضبط العلمي
٢٢. التنشئة الاجتماعية: - العملية الاجتماعية التي تشكل الفرد منذ مولده وتعدده للحياة الاجتماعية المقبلة التي سيتفاعل فيها مع الآخرين.
٢٣. الأسرة النوواة: - هي التي تتكون من الزوج والزوجة والأبناء ويعيشون في مكان مستقل.
٢٤. الأسرة الممتدة: - هي التي تشمل أكثر من جيل في وقت واحد وتتكون من الجد والجدة والأبناء وزوجاتهم والأحفاد ويعيشون تحت سقف واحد.
٢٥. جماعة الأقران: - هي كل جماعة تتكون من أشخاص متقاربين في العمر والسمات الشخصية والجنس.
٢٦. الأدوار الاجتماعية: - مجموعة من المسؤوليات المتوقعة التي يقوم بها الشخص شاغل المكانة.
٢٦. الضبط الاجتماعي: - العملية التي يسعى بها المجتمع لضمان امتثال جميع أعضائه للمعايير الاجتماعية السائدة.
- حدد وظيفة الضبط الاجتماعي: - تحديد نطاق السلوك المقبول في المجتمع

ما أهمية المدرسة في عملية التنشئة الاجتماعية؟

- (٢) المدرسة
- تعتبر المؤسسة الثانية من حيث الأهمية في التنشئة الاجتماعية للأفراد.
 - هي المؤسسة الرسمية التي تتولى جانبا هاما في تربية الأطفال معرفيا وسلوكيا ومهتيا.

اذكر مسؤوليات المدرسة في عملية التنشئة الاجتماعية؟

- (١) تاصيل القيم التربوية داخل المجتمع المدرسي وخارجه.
- (٢) مساعدة الأطفال على النمو الجسمي والعقلي والانفعالي
- (٣) مراعاة قدرات وامكانيات الطفل فيما يتعلق بالتربية والتعليم
- (٤) تدريب الطفل على كيفية تحقيق الأهداف وحل المشكلات.
- (٥) تحقيق الاستقلال العاطفي للطفل عن الأسرة.

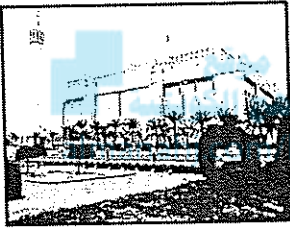


تعتبر المدرسة إحدى مؤسسات التنشئة الاجتماعية

أكمل: من أهم مؤسسات التنشئة الاجتماعية في غرس السلوكيات الاسلامية هو... المسجد

اذكر دور المسجد في عملية التنشئة الاجتماعية؟

- (١) تعليم الناس أمور دينهم.
- (٢) ترجمة تعاليم الدين الإسلامي الى سلوك عملي .
- (٣) مساعدة الناس في حل مشاكلهم الإنسانية
- (٤) توحيد السلوك الاجتماعي للأفراد.



أكمل: من أهم المؤسسات التي تتيح للطفل حرية واسعة في تحقيق الهوية واكتشاف الذات هي... جماعة الأقران

ما المقصود بجماعة الأقران؟ - هي كل جماعة تتكون من أشخاص متقاربين في العمر والسمات الشخصية والجنس والوضع السكني والاجتماعي.

عدد دور جماعة الأقران في التنشئة الاجتماعية؟

- (١) يلتزم الطفل عادة بمعايير وقيم الجماعة.
- (٢) تتيح للأفراد اكتساب الأدوار الاجتماعية مثل القيادة والتبعية
- (٣) تساعد على الاستقلالية والاعتماد على النفس.



(د) الضبط الاجتماعي ص ١٤٨

أكمل: من أهم وسائل الحفاظ على النظام الاجتماعي العام واستقراره نظام يسمى الجزاء والعقاب

عرف الضبط الاجتماعي؟ - العملية التي يسعى بها المجتمع لضمان امتثال جميع أعضائه للمعايير الاجتماعية السائدة.

حدد وظيفة الضبط الاجتماعي؟ - تحديد نطاق السلوك المقبول في المجتمع

أنواع الضبط الاجتماعي

توصل العالم **جيرهارد داود** إلى نوعين من الضبط هما (الأسري - الاجتماعي)

الضبط الاجتماعي	الضبط الأسري
هو النوع الذي يتطلب نمو مثل عليا ، واستخدام قواعد وأحكام ومعايير محددة لتنظيم علاقات الناس مثل الأعراف والمعتقدات والقوانين والداياتير	هو الذي يحكم سلوك الأفراد في نطاق الأسرة ويمارسه أشخاص لهم سلطة ضمن الأسرة

عدد محددات الضبط الاجتماعي؟ (التربية - الرأي العام - العرف - القانون - الدين - القيم الاجتماعي)

علل أهمية محددات الضبط الاجتماعي؟

- (١) هي قوة اجتماعية لها تأثير فعال على الأفراد والجماعات.
- (٢) تؤثر في تشكيل توجهات أعضاء المجتمع بدرجات متفاوتة تتوقف على نوع الضبط المستخدم

