

تم تحميل هذا الملف من موقع المناهج الكويتية



الملف مذكرة إثرائية محلولة من علا

[موقع المناهج](#) ← [المناهج الكويتية](#) ← [الصف العاشر](#) ← [تقنية المعلومات](#) ← [الفصل الأول](#)

روابط مواقع التواصل الاجتماعي بحسب الصف العاشر



روابط مواد الصف العاشر على تلغرام

[الرياضيات](#)

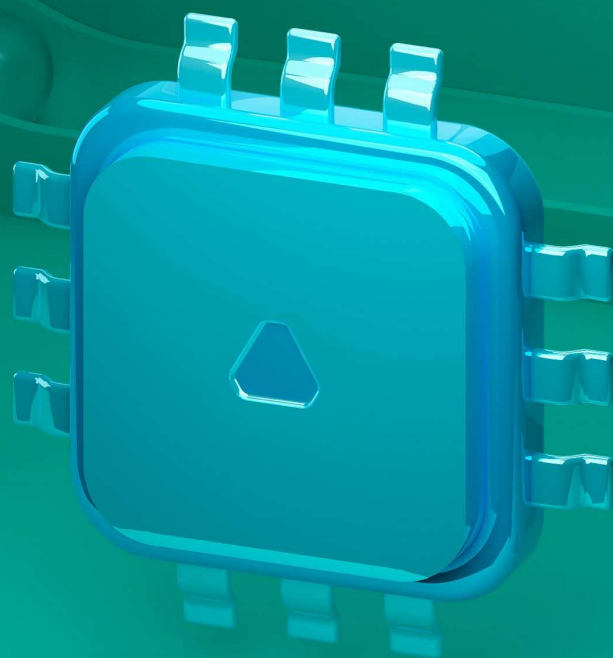
[اللغة الانجليزية](#)

[اللغة العربية](#)

[التربية الاسلامية](#)

المزيد من الملفات بحسب الصف العاشر والمادة تقنية المعلومات في الفصل الأول

[تحميل كتاب الطالب](#)



الحاسوب

الكورس الأول

10



الحاسوب

الكورس الأول

10

شلون تتفوق بدراستك

منصة علا تخلي المذكرة أقوى

تبي أعلى الدرجات؟ لا تعتمد على المذكرة بروحها
ادرس صح من الفيديوهات و الاختبارات في منصة علا

700

★ **اختبارات ذكية تدربك**
حل الاختبارات الإلكترونية أول بأول
عشان ترفع مستواك

🎬 **فيديوهات تشرح لك**

تابع الفيديوهات و اسأل المعلم في علا وأنت
تدرس من المذكرة عشان تضبط الدرس



اكتشف عالم التفوق مع منصة علا

لتشارك بالمادة و تستمتع بالشرح
المميز صور أو اضغط على الQR



المعلق



هذه المذكرة تغطي المادة كاملة.

في حال وجود أي تغيير للمنهج أو تعليق جزء منه يمكنكم مسح رمز QR للتأكد من المقرر.

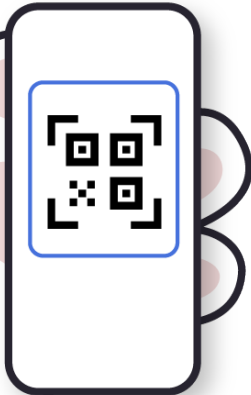


المنقذ



أول ما تحتاج مساعدة بالمادة ، المنقذ موجود!

صور ال QR بكاميرا التلفون أو اضغط عليه إذا كنت تستخدم المذكرة من جهازك و يطلع لك فيديو يشرح لك.



قائمة المحتوى

01 تصميم مواقع الويب باستخدام Microsoft Expression Web 4.0

01

6	أساسيات البرنامج
8	التعامل مع المواقع
11	التعامل مع الصفحات
16	إضافة النصوص والجداول لصفحات الويب
20	الصور والأفلام
24	الروابط التشعبية
32	الإطارات Frames
35	قوالب الويب الديناميكية
41	نشر الموقع Publishing

المشروع

02

45	إعداد المشروع
----	---------------

- مادة الحاسوب مادة عملية ولا يوجد اختبار نظري ومع كل فيديو هناك معلومات نظرية تساعدنا على التطبيق العملي لذا لا تهملها .
- احرص على الحفظ للأسئلة التي تم حلها أولاً بأول أثناء الاختبار العملي .
- كل درس من الدروس يوجد له :
 - فيديو شرح
 - فيديو حل تدريب عملي - ورقة العمل للدرس -
 - اختبار
 - الأسئلة بجميع الاختبارات تغطي مهارات عملية . احرص على حل تلك الاختبارات .
- البار كود في بداية الدرس يشرح الدرس وفي النهاية فيديو للتدريب العملي وآخر اختبار للمهارات العملية .
- يوجد فيديو لإعداد مشروع ويعتبر مراجعة شاملة للمهارات العملية .
- يمكنك ترك أي تعليق على أي فيديو وسيتم الرد بأسرع وقت بإذن الله .
- لا تنس سيتم رفع نماذج اختبارات نهائية لاحقاً .





أساسيات البرنامج

هو أحد البرامج الاحترافية في تصميم مواقع الإنترنت الثابتة Static والمتغيرة Dynamic حيث يحتوي على العديد من الأدوات اللازمة لتصميم الموقع بالكثير من الامتدادات (Html ,Xml ,Asp).

تعريف البرنامج

تذكر :

- بعد تشغيل البرنامج تذكر تنفذ الأمر Panels - Reset Windows Workspace.

رموز صفحات الويب

صفحة ويب فرعية مغلقة .



صفحة ويب فرعية مفتوحة.



صفحة ويب رئيسية مغلقة .



صفحة ويب رئيسية مفتوحة.



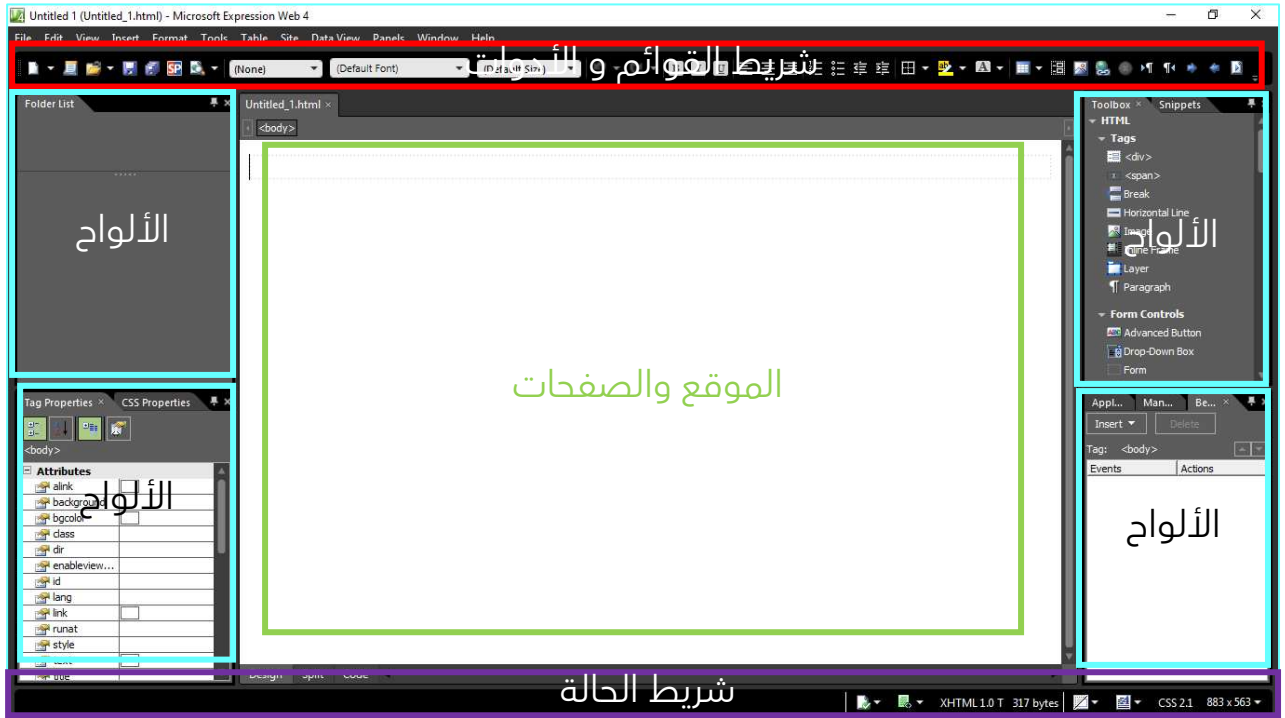
طرق عرض الموقع

- المجلدات **Folders** :
تعرض ملفات ومجلدات موقع الويب .
- التقارير **Reports** :
تظهر إحصائية بأعداد الملفات والصور والصفحات والارتباطات .
- الارتباطات التشعبية **Hyperlinks** :
تظهر الارتباطات التي يمكن من خلالها التنقل بين صفحات الويب .
- النشر **Publishing** :
يمكن من خلالها نشر الموقع على الإنترنت أو على مجلد على الكمبيوتر .

طرق عرض الصفحة

- تصميم **Design** :
يمكن من خلالها إضافة النصوص والصور والجداول والفيديوهات وغير ذلك .
- انقسام **Split** :
تقسم منطقة مساحة العمل إلى جزء للتصميم وآخر لكتابة التعليمات البرمجية.
- تعليمات برمجية **Code** :
عرض وكتابة التعليمات البرمجية الخاصة بصفحة الويب .





الشرح	اسم المنطقة
يظهر في هذا الجزء شريط القوائم و أشرطة الأدوات (Standarad-Formatting-Common) الخ...	أشرطة القوائم والأدوات
هي نوافذ طولية على جانبي شاشة البرنامج، تهتم بالعديد من المهام منها نافذة الخصائص و نافذة الملفات والمجلدات و نافذة الأدوات و نافذة الأنماط الخ.	الألواح Panels
يظهر فيهما محتوى الصفحات او المواقع .	الموقع والصفحات
يظهر فيه معلومات عن كل جزء من الشاشة وقت العمل فيها.	شريط الحالة

تذكر :



نوافذ الألواح تتمتع بميزة الإخفاء التلقائي ويمكن إظهارها بالضغط على الأداة



بحيث يصبح الشكل للأداة بهذا الشكل ويمكن إعادتها إلى الوضع الافتراضي بالضغط مرة آخر على نفس الأداة .



تصميم مواقع الويب باستخدام Microsoft Expression Web 4.0

التعامل مع المواقع

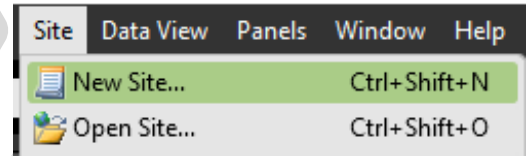


هو مجموعة من صفحات الويب المرتبطة مع بعضها البعض وكذلك مجموعة من المجلدات الفرعية .

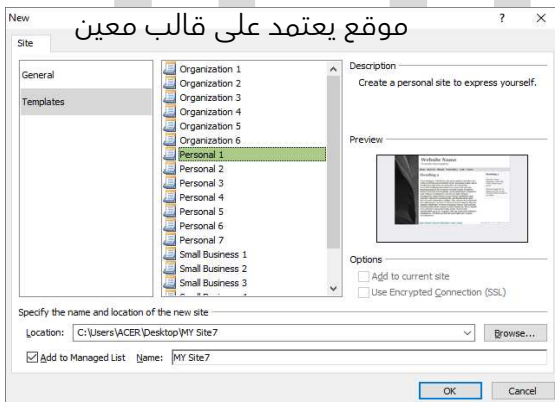
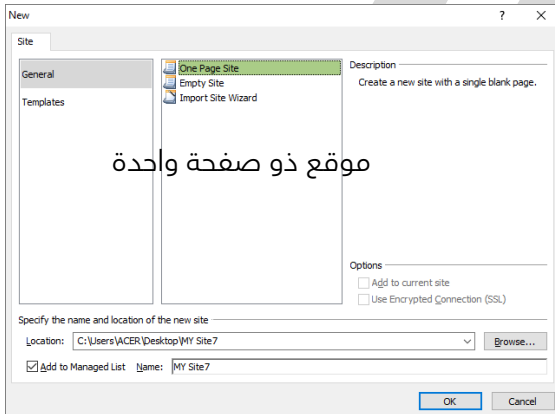
موقع الويب

خطوات إنشاء موقع الويب

1- اختيار قائمة Site ثم اختيار الأمر New Site



2- تحديد موقع ذو صفحة واحدة أو يعتمد على قالب معين .



3- تحديد مكان الموقع

4- تحديد اسم الموقع

تذكر :

- عند تشغيل البرنامج فانه وفقا للإعدادات الافتراضية سيقوم بفتح آخر موقع تم التعامل معه .
- للخروج من برنامج **Microsoft Web Expression** اختر من قائمة **File** الأمر **Exit** .

التعديل في قالب الموقع Master Page :-

عند إجراء تعديل في قالب الموقع MasterPage فان تلك التعديلات سوف تظهر في جميع صفحات الموقع دفعة واحدة، وفيما يلي سنوضح كيفية إضافة تغيير بسيط على قالب الموقع :-

1- يتم فتح صفحة master.dwt بحيث تظهر بالشكل التالي :-



حيث يمكن التعديل في :-
لتعديل في عنوان الموقع ووصفه:

ظلل عنوان الموقع باستخدام الفأرة ثم اكتب العنوان الجديد باستخدام لوحة المفاتيح، كذلك وصف الموقع كالتالي



تذكر :

- للخروج من برنامج **Microsoft Web Expression** اختر من قائمة **File** الأمر **Exit** .
- لإغلاق الموقع يتم اختيار قائمة **Site** ثم اختيار الأمر **Close** .

التعديل في صورة قالب الموقع

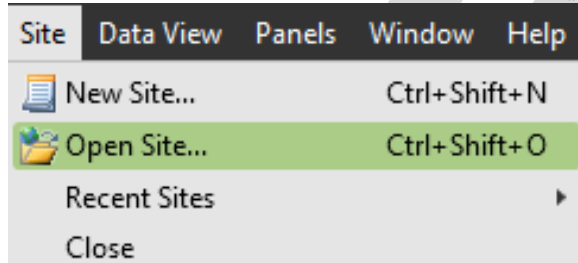
لتعديل صورة القالب، اتبع الخطوات التالية:

1. عدل في حجم الصورة بما يتناسب مع حجم الصورة الأصلية ثم اعد تسمية الصورة بنفس اسم الصورة في صفحة قالب الموقع.
2. احذف الصورة الأصلية من مجلد الصور Images .
3. الصق الصورة الجديدة المراد إدراجها داخل مجلد Images في الموقع.
4. أحفظ التعديلات على صفحة قالب الموقع .



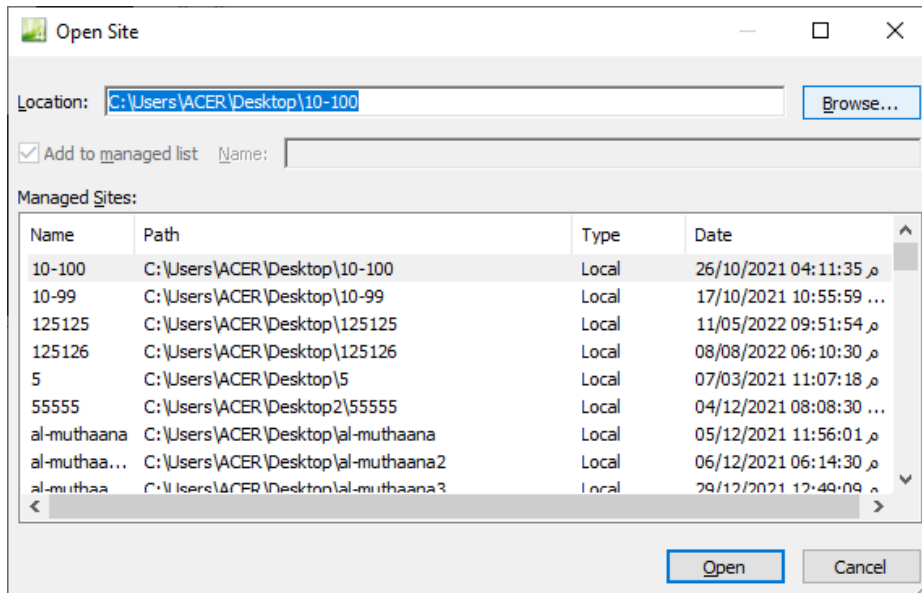
فتح الموقع :-

لفتح موقع موجود مسبقاً يتم من خلال الخطوات التالية :-



1. اختيار قائمة **Site** ثم اختيار الأمر **Open Site** .

2. يظهر صندوق حوار يتم من خلاله تحديد **مكان الموقع المطلوب** من خلال الضغط على زر **Browse** ثم الضغط على **Open**



- لإنشاء موقع ويب جديد نختار من قائمة **Site** الأمر **New Site** .
- لإغلاق موقع الويب نختار من قائمة **Site** الأمر **Close** .
- لفتح موقع موجود مسبقاً نستخدم من قائمة **Site** الأمر **Open Site** .
- للخروج من البرنامج بشكل نهائي نختار من قائمة **File** الأمر **Exit** .



تدرب و تفوق

اختبارات الكترونية ذكية



تصميم مواقع الويب باستخدام Microsoft Expression Web 4.0

التعامل مع الصفحات

عبارة عن مستند يحتوي على العديد من المكونات
(نصوص - صور ارتباطات تشعبية - أفلام فيديو - جداول -)

صفحة الويب

- امتداد صفحات الويب هو HTML .
- عند حفظ الصفحة يمكن تحديد العنوان للصفحة من خلال **Change title...**
- لاستيراد صفحة ويب أو ملف إلى الموقع نستخدم من قائمة **File** الأمر **Import** .
- يتم معاينة صفحة الويب من خلال أداة :



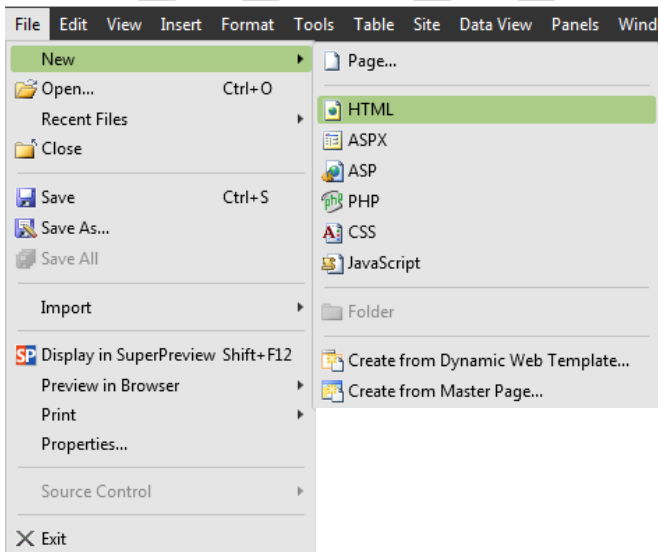
العمليات على صفحات الويب :-

1- إنشاء صفحة ويب جديدة

لإنشاء صفحة ويب اتبع الخطوات التالية :

1. اختر الأداة  من شريط الأدوات ، أو اختر الأمر **New** من قائمة **File**

2. اختر الأمر HTML لإنشاء صفحة الويب .



2. حفظ صفحة الويب وعنوانها:

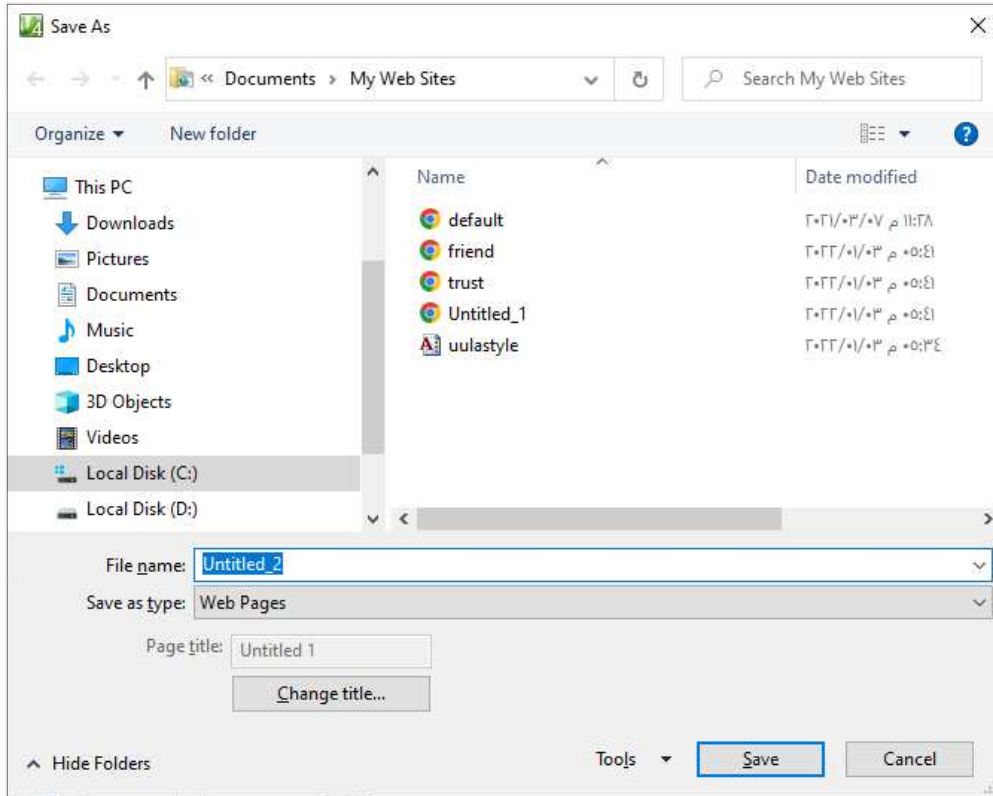
لكل صفحة من صفحات الموقع:

اسم الصفحة: يمثل اسم الملف الذي تحفظ فيه.

عنوان الصفحة: يمثل النص الذي يظهر في سطر عنوان متصفح الانترنت عند تصفحها.

لحفظ الصفحة داخل مجلد الموقع اتبع الخطوات التالية:

1- اختر من قائمة **File** الأمر **Save As** فيظهر صندوق المحادثة التالي:



2. اضغط على زر **Change title** لكتابة عنوان الصفحة.

3. أكتب اسم الصفحة في خانة **File Name**.

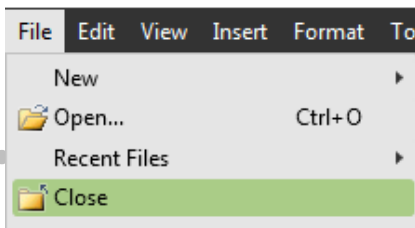
4. اضغط على زر **Save**.

تذكر :

- يجب أن يكون اسم الصفحة باللغة الإنجليزية ولا يحتوي على مسافات أو رموز خاصة، أما عنوان الصفحة فيكتب باللغة العربية أو اللغة الإنجليزية ويمكن أن يحتوي على أكثر من كلمة .

3. لإغلاق صفحة ويب اتبع الخطوات التالية:

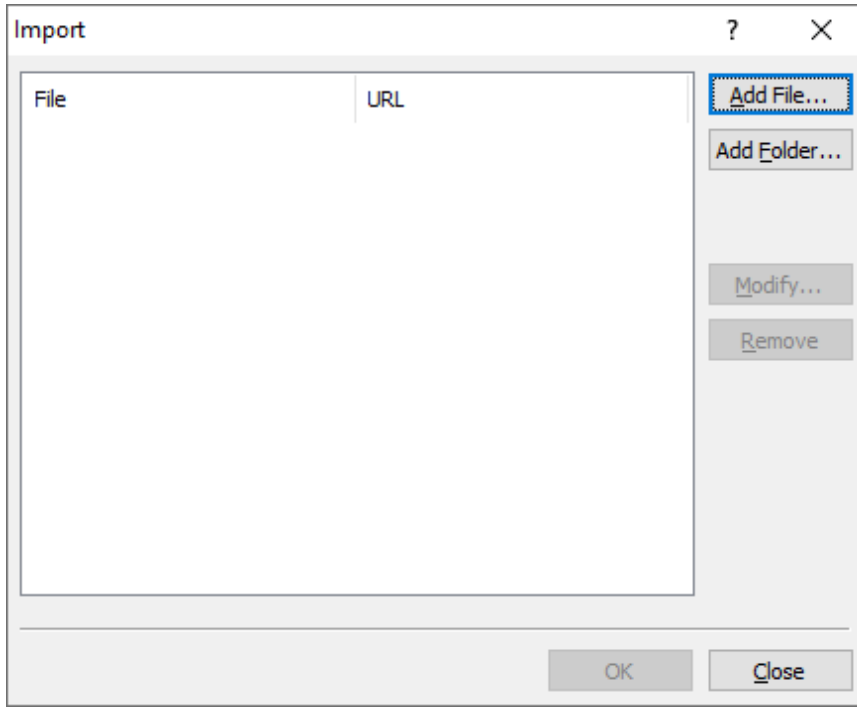
- اختر من قائمة **File** الأمر **Close**.



4. استيراد ملف لمجلد الموقع

لإضافة صفحة سبق أعددتها أو ملف إلى الموقع الحالي اتبع الخطوات التالية:

1- اختر من قائمة **File** الأمر **Import** فيظهر صندوق المحاورة التالي:



2. اضغط على الزر **Add File**.

3. اختر اسم الصفحة أو الملف المطلوب استيراده.

4. اضغط على زر (**Ok**).

5. لحذف صفحة من الموقع

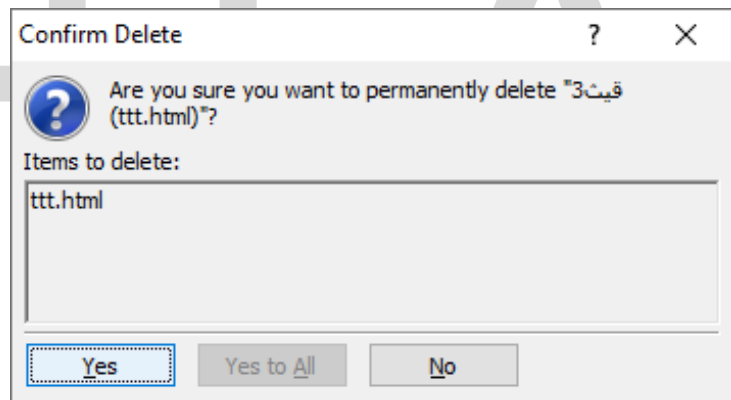
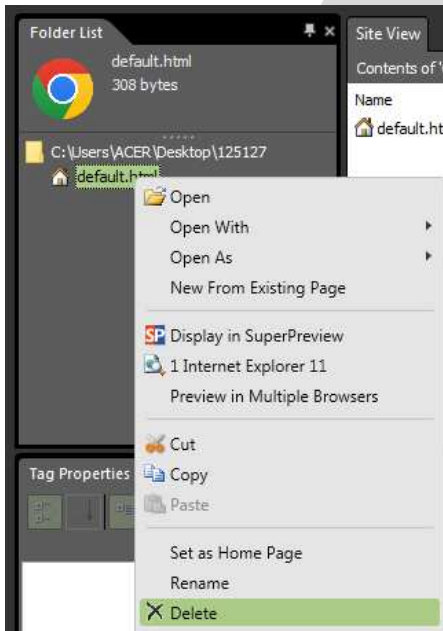
1. لحذف صفحة ما من الموقع انتقل إلى طريقة عرض الموقع

Folders أو من **Folder List**.

2. اضغط بالزر الأيمن على الصفحة المراد حذفها ثم اختر الأمر


Delete.

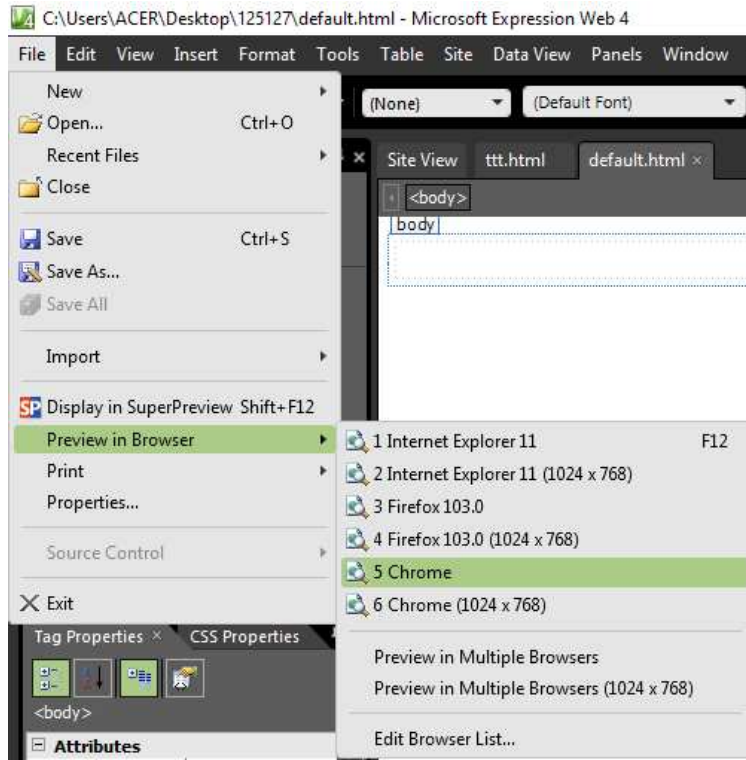
3. يظهر صندوق الحوار التالي لتأكيد عملية الحذف.



4. اضغط على زر **Yes**.

6. معاينة الصفحة

للإطلاع على شكل الصفحة في مستعرض الإنترنت استخدم الأمر **معاينة في المتصفح** **Browser in Preview** من قائمة **File** أو باستخدام الأداة 



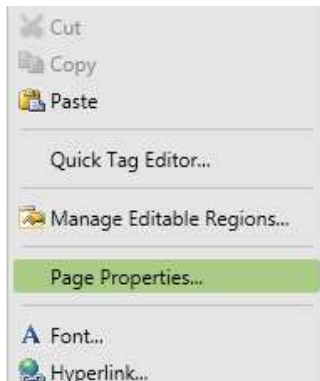
تذكر :

- يجب حفظ الصفحة قبل معاينتها .

خصائص الصفحة

يمكن التحكم بخصائص الصفحة بالضغط في أي مكان في وسط الصفحة المفتوحة والاختيار من القائمة المختصرة الأمر **Page Properties** ومن خلاله يتم :

- تحديد لون أو صورة للخلفية الصفحة .
- تحديد اتجاه الصفحة .
- وضع صوت يعمل عند معاينة الصفحة في الخلفية .



تذكر :

- عند تحديد لون وصورة في الخلفية ستظهر الصورة فقط .
- إذا كانت الصورة التي تم تحديدها للخلفية صغيرة فإن البرنامج يقوم بتكرار الصورة في الخلفية بشكل تلقائي .

صندوق حوار Page Properties :

أولاً : تحديد إتجاه الصفحة ووضع صوت يعمل في الخلفية :

Page Properties

General Formatting Advanced Custom Language

Location: file:///C:/Users/ACER/Desktop/125127/default.html

Title:

Page description:

Keywords:

Base location:

Default target frame:

Page Direction: None

Background sound

Location: Browse...

Loop: 0 Forever

OK Cancel

تحديد إتجاه الصفحة

وضع صوت للخلفية

ثانياً : تحديد لون للخلفية أو وضع صورة في الخلفية ويتم ذلك من خلال بطاقة **Formatting** :

Page Properties

General Formatting Advanced Custom Language

Background

☒ Background picture

☐ Make it a watermark

Colors

Background: Automatic

Hyperlink: Automatic

Text: Automatic

Visited hyperlink: Automatic

Active hyperlink: Automatic

Hovered hyperlink: Automatic

OK Cancel

تحديد صورة في الخلفية

تحديد لون للخلفية

تذكر :

- الوضع الافتراضي للصوت هو التكرار بشكل مستمر. ولكن يمكن تحديد عدد محدود من مرات تكرار الصوت وذلك بإزالة علامة الصواب من خيار **Forever** وكتابة رقم .



تدرب و تفوق

اختبارات الكترونية ذكية



إضافة النصوص والجداول إلى صفحة الويب

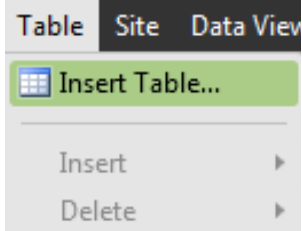
إضافة النصوص إلى صفحة الويب :-

يمكن إدخال وتحرير النصوص كما في برنامج **Microsoft Word**، بوضع المؤشر في المكان المطلوب ثم ادخل النص كما يمكنك التحكم في التنسيقات المختلفة للنص كما في برنامج **Microsoft Word**.

إضافة الجداول إلى صفحة الويب :-

يمكنك إضافة جداول من خلال برنامج **Microsoft Expression Web 4.0** بهدف تقسيم الصفحة إلى مناطق محددة تتفق مع التصميم الأساسي لواجهة الموقع أو لعرض مجموعة من البيانات بطريقة تسهل الوصول للمعلومة.

ml - Microsoft Expressio



أ : إضافة جدول

لإضافة جدول في صفحة ويب نتبع الخطوات التالية:

- 1- اختر من قائمة **Table** الأمر **Insert Table**
2. يظهر صندوق المحاور الخاص بإضافة جدول **Insert Table** حيث يمكنك من خلاله إضافة الجدول والتحكم فيه كالتالي :

منطقة الحجم Size

تحديد عدد الصفوف والأعمدة

منطقة المحاذاة Layout

Alignment : لتحديد محاذاة الجدول داخل صفحة الويب.

Specify width : لتحديد وحدة قياس الجدول بالبكسل أو النسبة المئوية.

Cell padding : لإضافة الفراغات حول النصوص.

Table Direction : لتغيير اتجاه الجدول.

منطقة الحدود Borders

Size : لتغيير حجم إطار الجدول.

Color : تحديد لون الحدود.

Collapse table border : عمل تأثير بروز للجدول.

منطقة الخلفية Background

Color : لإضافة خلفية لون للجدول.

Use Background picture : إضافة صورة كخلفية للجدول.

منطقة الوضع الافتراضي Set

Set as default for new tables : حفظ التعديلات لتطبيقها على جدول جديد

تذكر :

- يراعى أن تكون وحدة قياس الجدول بالنسبة المئوية ليتلائم الجدول مع عرض صفحة الويب أثناء التصفح على الويب، أما إذا اعتمدنا على وحدة قياس البكسل نحصل على جدول لا يتغير عرضه مهما كبرت نافذة الصفحة أو صغرت في المستعرض .

ب: لتعديل في خصائص جدول سبق إنشاؤه

للتعديل في خصائص جدول سبق إنشاؤه اتبع الخطوات التالية :

1 -ضع مؤشر الفأرة في أي خلية من خلايا الجدول المراد تعديله.

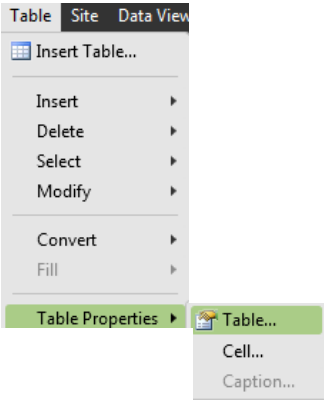
2 -من قائمة **Table** اختر من القائمة الفرعية للأمر **Table Properties**

الأمر **Table** .

3. يظهر صندوق محاورة الأمر **Table Properties** وهو مشابه لصندوق

حوار الأمر **Insert Table** .

4. بعد الانتهاء من التعديلات على خصائص الجدول اضغط على زر Ok .

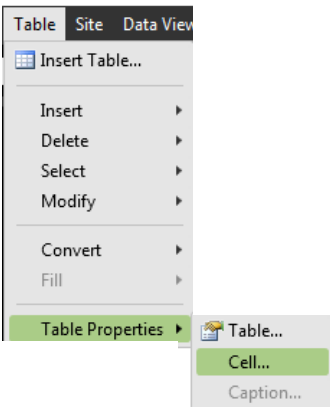


ج : لتعديل في خصائص الخلية

للتعديل في خصائص الخلية اتبع الخطوات التالية :-

1 -ضع مؤشر الفأرة في أي خلية من خلايا الجدول المراد تعديله.

2 -من قائمة **Table** اختر من القائمة الفرعية للأمر **Table Properties** الأمر **Cell** .



3. يظهر صندوق محاورة الأمر **Cell Properties** التالي :-

منطقة المحاذاة Layout

Horizontal alignment : المحاذاة الأفقية.

Vertical alignment : المحاذاة الرأسية.

Cell Direction : تحديد محاذاة البيانات داخل الخلية

منطقة الحدود Boarder

Size : لتغيير حجم الإطار .

Color : تحديد لون الحدود.

منطقة الخلفية Background

Color : لإضافة خلفية لون للخلية.

Use Background Picture : اضافة صورة خلفية للخلية .

4. بعد الإنتهاء من التعديلات اضغط على زر OK .

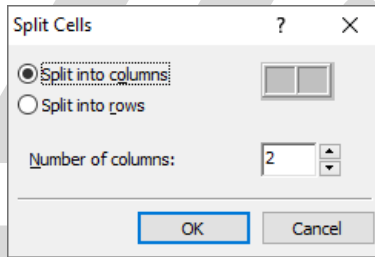
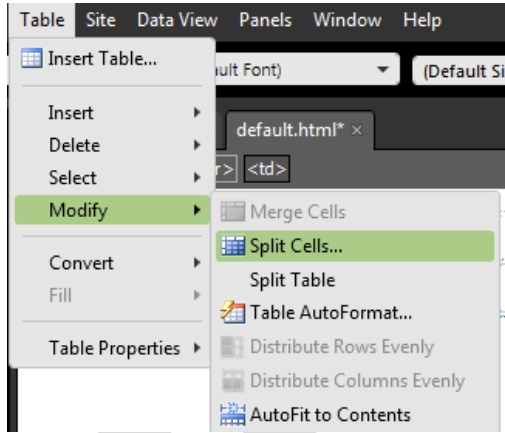
د : تقسيم ودمج خلايا الجدول

عد إنشاء الجدول يمكنك تقسيم خلية إلى عدة خلايا أو دمج مجموعة خلايا في خلية واحدة.

أولاً : تقسيم خلايا الجدول

لتقسيم خلية إلى مجموعة من خلايا نتبع الخطوات التالية:

- 1- تحديد الخلية بوضع مؤشر الكتابة بها .
- 2- من قائمة **Table** اختر من القائمة الفرعية للأمر **Modify** الأمر **Split Cells**.



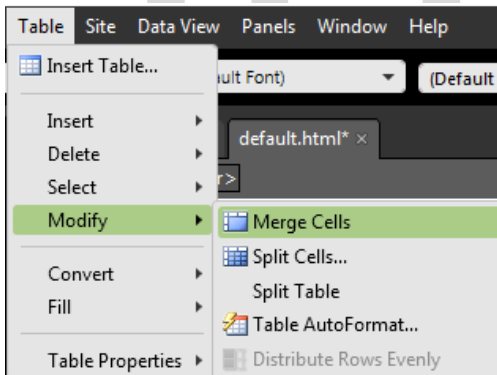
يظهر صندوق الحوار التالي :-

3. -حدد الاختيار المناسب **أعمدة، صفوف** ثم حدد العدد المطلوب ثم الضغط على زر **OK**

ثانياً : دمج خلايا الجدول

لدمج مجموعة من الخلايا في الجدول اتبع الخطوات التالية

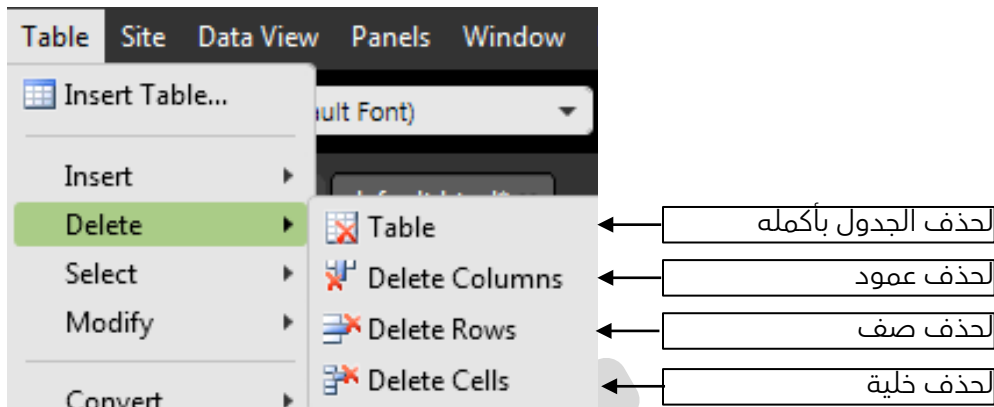
- 1- تحديد مجموعة الخلايا المراد دمجها في الجدول.
- 2- من قائمة **Table** اختر من القائمة الفرعية للأمر **Modify** الأمر **Merge Cells** فيتم دمج الخلايا المحددة.



ه : حذف أعمدة - صفوف في الجدول

لحذف أعمدة / صفوف في جدول سبق انشاؤه نتبع الخطوات التالية:

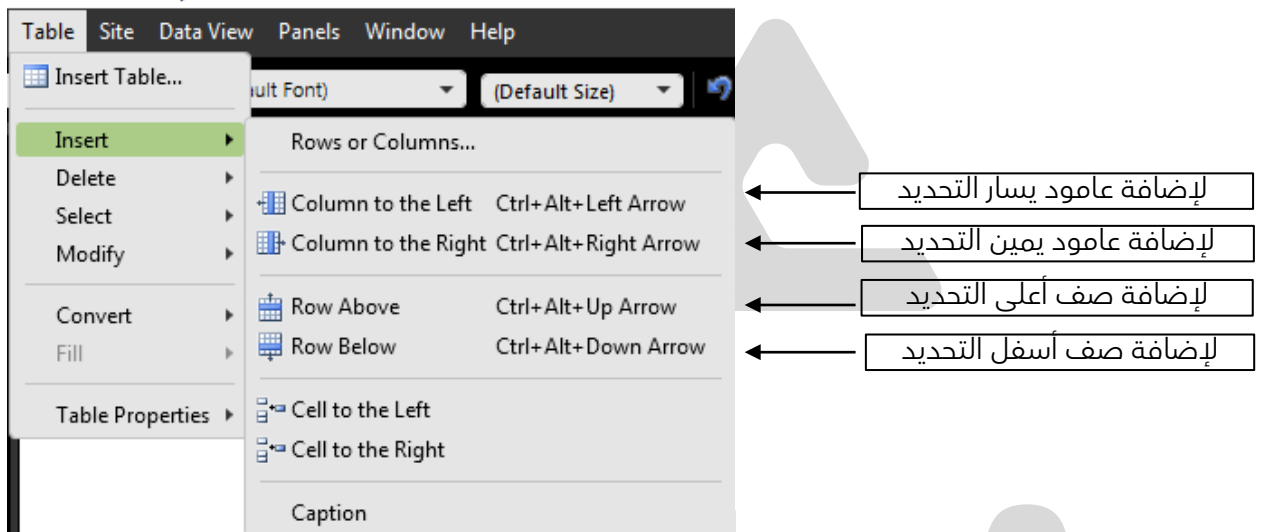
1- ضع المؤشر في المكان المناسب داخل الجدول، ثم اختر من قائمة **Table** القائمة الفرعية للأمر **Delete** ثم الأمر التالي:



و : إضافة أعمدة - صفوف إلى الجدول

يمكنك إضافة أعمدة / صفوف لجدول سبق انشاؤه باتباع الخطوات التالية:

1- من قائمة **Table** اختر من القائمة الفرعية للأمر **Insert** الأمر التالي :



تدرب و تفوق

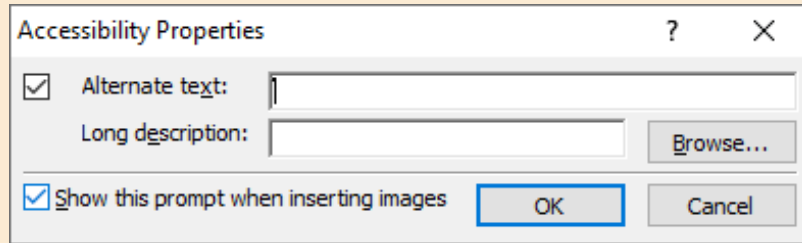
اختبارات الكترونية ذكية



الصور والأفلام

تذكر :

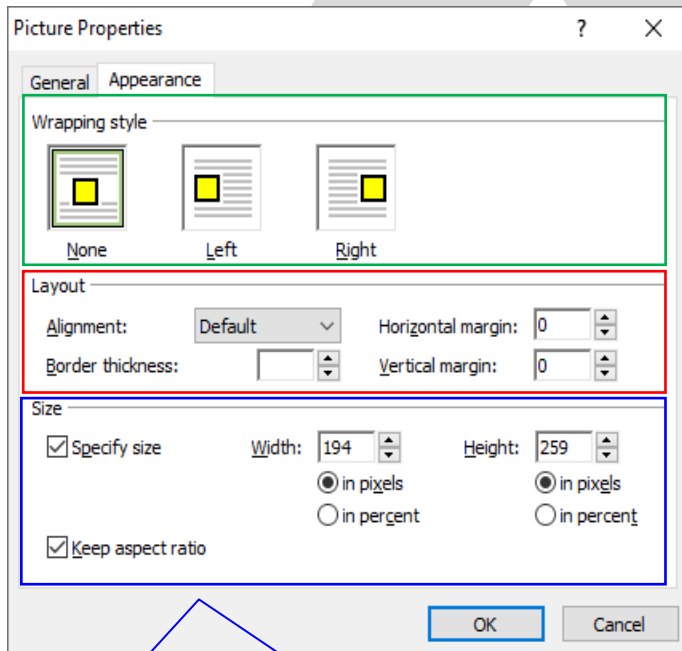
- إضافة صورة في صفحة الويب يتم ذلك من خلال قائمة **Insert** ثم من القائمة الفرعية للأمر **Picture** نختار الأمر **From File** .
- لتعديل خصائص الصورة يتم الضغط على الصورة بالزر الأيمن واختيار الأمر **Picture Properties** .
- عند إدراج صورة يظهر صندوق الحوار التالي :



Alternate text : نص بديل في حال عدم توفر الصورة .
Long Description : مسار ملف يظهر في حال عدم توفر الصورة .

صندوق حوار خصائص الصور

يمكن إظهار هذا الصندوق بالضغط على الصورة مرتين أو بالضغط بالزر الأيمن على الصورة والاختيار من القائمة المختصرة الأمر **Picture Properties** .



منطقة نمط الإلتفاف

Wrapping style

تحديد موقع الصورة بالنسبة للنص

None : لا يوجد التفاف للنص حول الصورة حيث تظهر الصورة في موضع إدراجها.
Left : الصورة يسار النص.
Right : الصورة يمين النص.

منطقة التخطيط

Layout

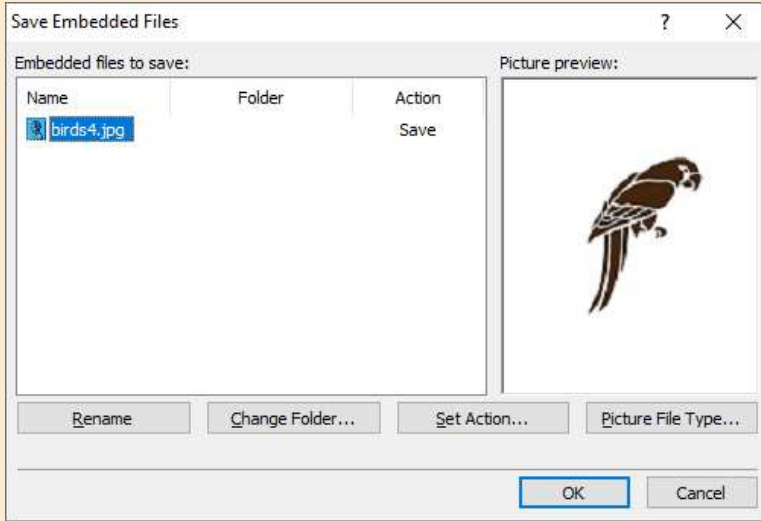
Alignment : محاذاة رأسية للصورة في السطر اعلى، اوسط .
Borderthickness : سمك الإطار الذي يحيط بالصورة.
Horizontalmargin : المسافة الأفقية التي بين النص والصورة.
Verticalmargin : المسافة العمودية التي بين النص والصورة.

منطقة الحجم

Size : يعني تغيير حجم الصورة.
Specify size : تحديد قياس الصورة مع تحديد وحدة القياس بكسل أو بالنسبة المئوية .
Keep Aspect ratio : تثبيت نسبة الإرتفاع الى العرض..

تذكر :

- إذا تم إضافة ملفات الصور من خارج مجلد Images عند حفظ صفحة الويب يظهر صندوق المحادثة التالي:



- يفضل تغيير مجلد حفظ الصورة الى **Images** لتنضم الى باقي صور الموقع .
- يمكن إظهار شريط الصور من خلال الضغط في أي مكان بعد قائمة **Help** بالزر الأيمن واختيار أمر **Pictures** .

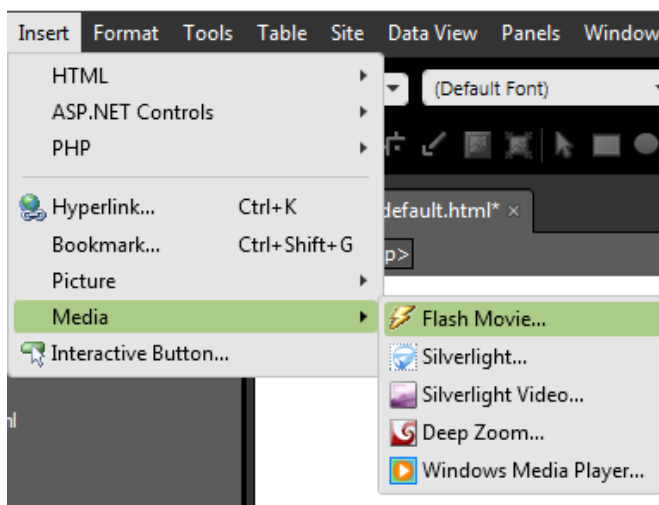
شريط أدوات الصور

لكل أداة وظيفة معينة يمكن ترك الماوس فوق الأداة وبذلك تحصل على تلميح عن وظيفة الأداة وفيما يلي ملخص لأدوات شريط الصور

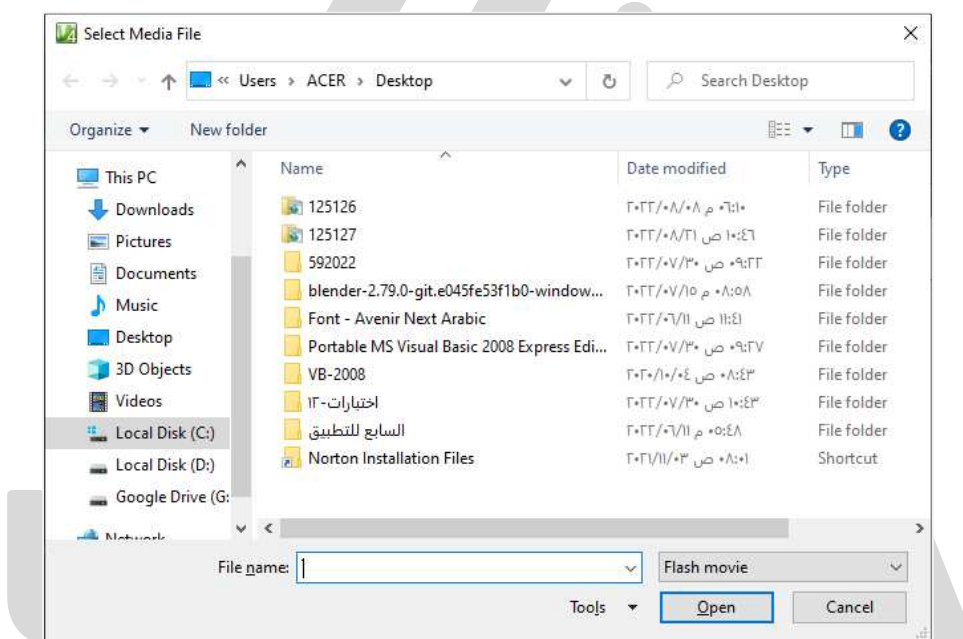
الأداة	الوظيفة	الأداة	الوظيفة
	أدوات الإنعكاس والاستدارة للصورة .		إقتصاص للصورة .
	زيادة وإنقاص درجة وضوح الصورة .		زر إعادة الصورة كما كانت قبل إجراء التعديلات عليها .
	زيادة وإنقاص درجة إضاءة الصورة .		جعل خلفية الصورة شفافة وتحويلها بتنسيق GIF .
	تحديد منطقة فعالة بالصورة .		إخفاء الصورة و إظهار المناطق الفعالة في الصورة.
	التحكم بموضع الصورة في الأمام أو الخلف .		إدراج صورة من ملف .
	زيادة أو إنقاص الحجم الفعلي للصورة بالبيكسل .		عمل بروجاز للصورة .

يتيح البرنامج امكانية اضافة ملفات فلاش بصيغة **swf** الى صفحات الويب.
لإضافة ملف فلاش في صفحة ويب نتبع الخطوات التالية:

1. اختر قائمة Insert ثم من القائمة الفرعية للأمر **Media** اختر الأمر **Flash Movie**.



- 2- فيظهر صندوق المحادثة الخاص بالأمر **Select Media File**



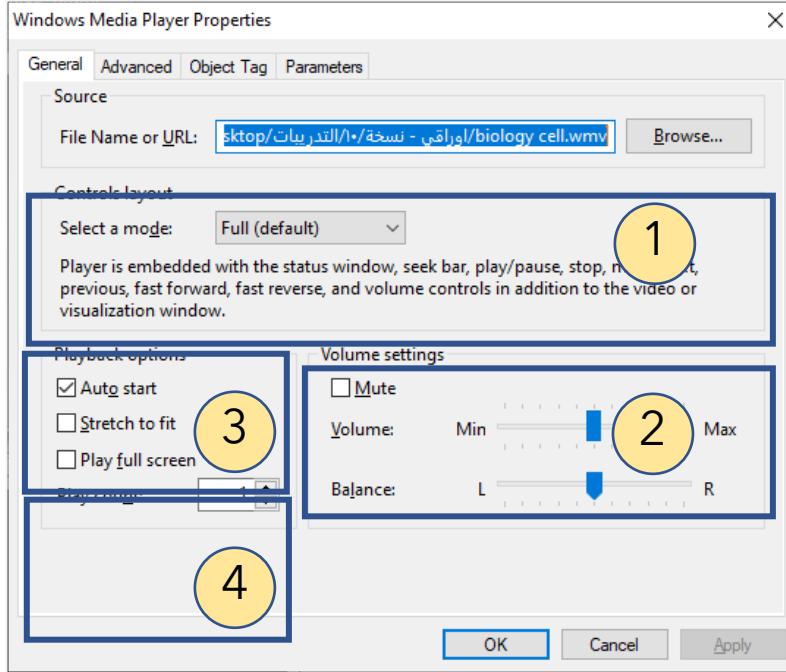
- 3- حدد ملف الفلاش المراد ادراجه ثم اضغط على زر **Insert**



تذكر :

- إضافة فيلم في صفحة الويب يتم ذلك من خلال قائمة **Insert** ثم من القائمة الفرعية للأمر **Media** نختار الأمر **Windows Media Player**.
- لتعديل خصائص الفيلم يتم الضغط على الفيلم بالزر الأيمن واختيار الأمر **ActiveX Control Properties**.
- امتداد ملفات الأفلام هو **.wmv**.

صندوق حوار خصائص الفيلم



إعادة التشغيل والتحكم
بالتشغيل لحجم الشاشة .

3

لإظهار وإخفاء عناصر التحكم

1

تحديد عدد مرات التشغيل .

4

التحكم بالصوت

2



تدرب و تفوق

اختبارات الكترونية ذكية

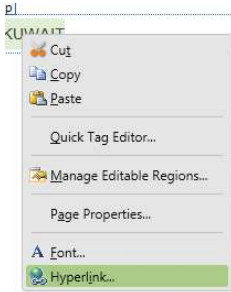


أحد عناصر صفحة الويب (نص - صورة - زر ... الخ) عند التأشير عليه يتحول مؤشر الفأرة إلى صورة اليد وعند الضغط عليه بالفأرة أثناء التصفح ينقلنا إلى موقع آخر أو مكان آخر في الموقع .

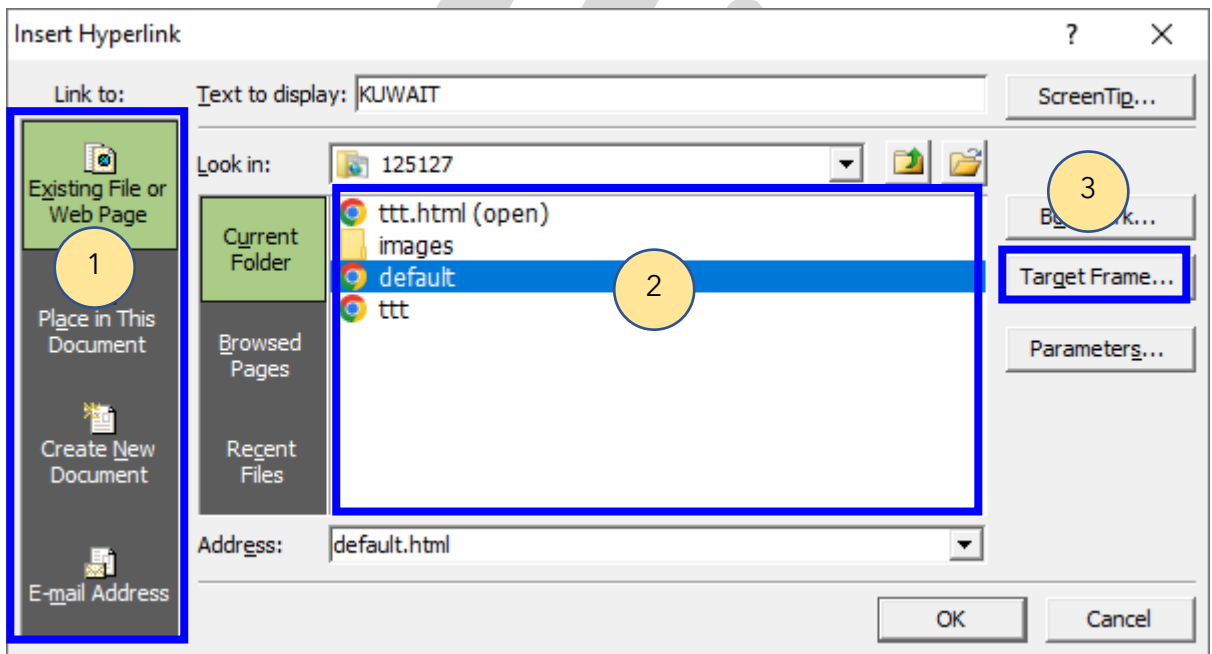
الارتباط التشعبي Hyperlink

أ- إدراج ارتباط تشعبي

1- ظلل العنصر (نص، صورة، .. المراد ربطه، ثم اضغط عليه بالزر الأيمن للفأرة، واختر الأمر **Hyperlink**



يظهر لك صندوق محاورة **Insert Hyperlink** لاحظ ظهور النص المحدد في خانة Text to display، (ثم من منطقة) **Link To** اختر الصفحة المراد الارتباط بها ثم حدد المكان المراد فتح الصفحة فيه كما هو مفصل بالشكل والجدول التالي :

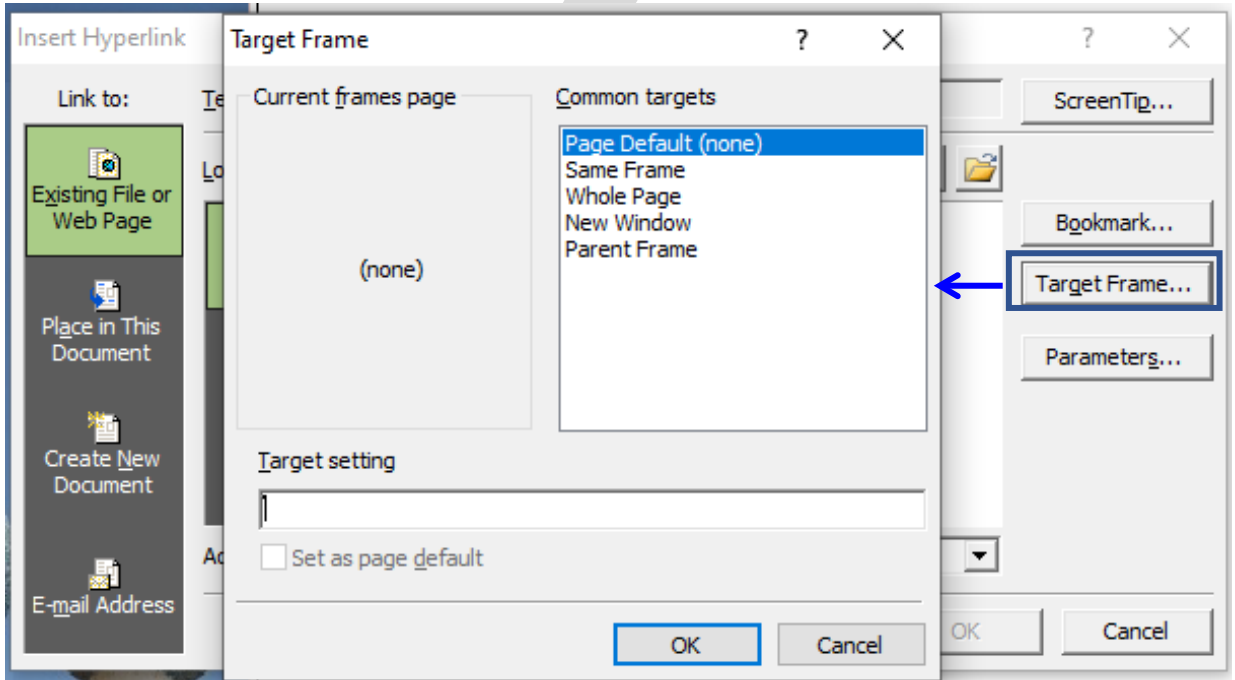


الوظيفة	الرقم
تحديد المراد الارتباط به ويمكن أن يكون صفحة ويب موجودة Existing File Or Web Page . مكان في صفحة الويب Place in This Document . إنشاء صفحة ويب جديدة Create New Document . بريد إلكتروني E-mail Address .	1
تحديد الصفحة أو الملف المراد فتحه أو الانتقال إليه عند الضغط على الارتباط.	2
تحديد المكان الذي سيتم فتح فيه الصفحة أو الملف .	3

- يمكن إزالة الارتباط التشعبي مع **إبقاء النص موجود** من خلال زر **Remove Link** من صندوق حوار خصائص الارتباط التشعبي **Hyperlinks Properties**.
- يمكن إنشاء ارتباط لجزء من الصورة باستخدام الأدوات الموجودة في شريط الصور والتي يمكن من خلالها تحديد مناطق فعالة.
- لمعرفة المناطق الفعالة التي يوجد فيها ارتباطات تشعبيه بالصورة من خلال استخدام الأداة الموجودة في شريط الصور.

الإطار الهدف Target Frame

المكان الذي ترغب أن يتم فتح فيه الملف أو الصفحة عند الضغط على الارتباط وعند الضغط على زر **Target Frame** في صندوق إدراج ارتباط تشعبي يتم فتح صندوق حوار آخر ويمكن الاختيار من هذه الاختيارات حسب المطلوب.



ب- تعديل الارتباط التشعبي

تستطيع تعديل نص الارتباط، العنوان، الإطار الهدف (للارتباطات التشعبية بعد إدراجها وذلك بإتباع الخطوات التالية:

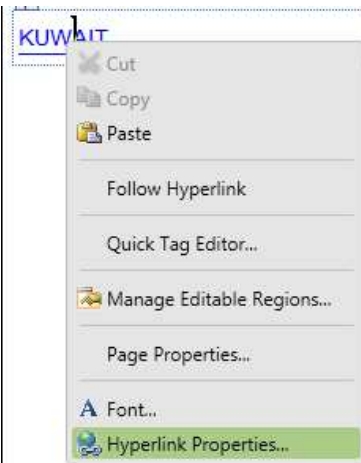
1- اضغط بالزر الأيمن على الارتباط التشعبي اختر أمر

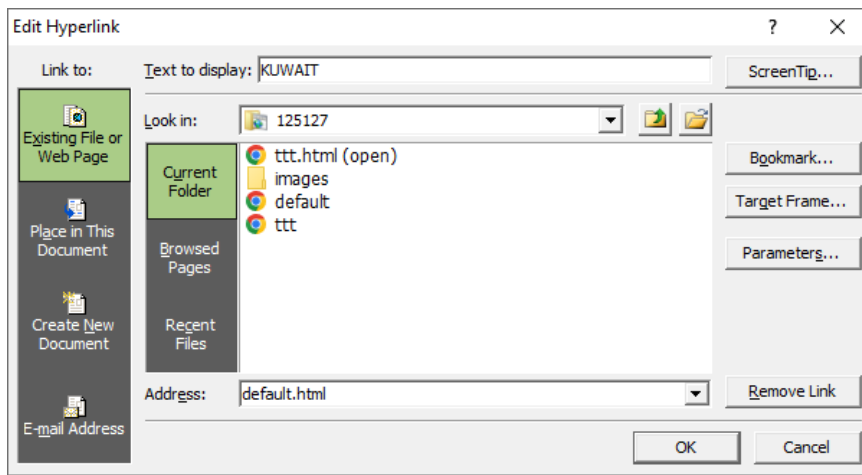
Hyperlink Properties

يظهر صندوق حوار Edit HyperLink ويمكن من خلاله تعديل :

- الإطار الهدف .
- نص الارتباط .
- العنوان - الصفحة أو المكان المرتبط به .

صندوق حوار تعديل الارتباط التشعبي مشابه تمام لصندوق حوار إدراج ارتباط تشعبي ويظهر بالشكل التالي :-





ج - إنشاء ارتباط تشعبي لجزء من الصورة

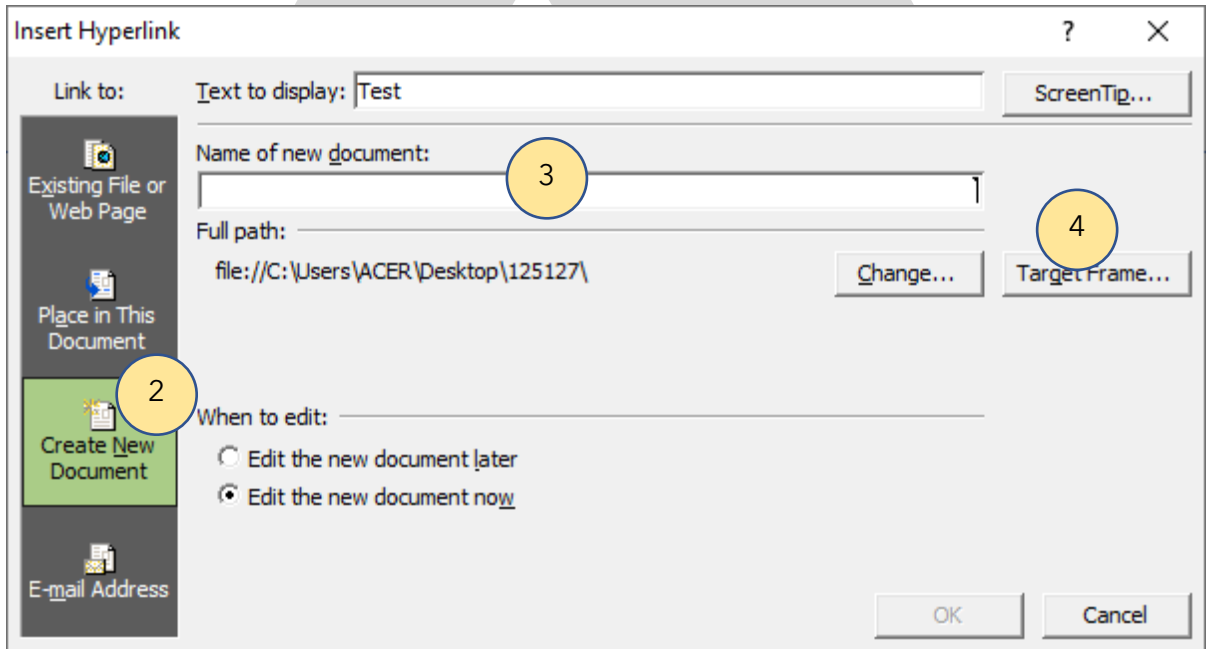
يمكنك البرنامج من عمل ارتباطات تشعبيه لأجزاء من الصورة بإتباع الخطوات التالية:

1. حدد الصورة في صفحة الويب ثم اظهر شريط أدوات "صورة" .
2. اضغط على أحد الأدوات في شريط الصورة
3. ارسم الشكل المطلوب على جزء من الصورة - المطلوب تحديده منطقة فعالة للارتباط التشعبي -
4. عند الانتهاء من الرسم يظهر صندوق المحاورة Insert HyperLink .

د - إنشاء ارتباط لإنشاء صفحة ويب جديدة

يمكنك البرنامج من عمل ارتباطات تشعبيه لصفحة جديدة بإتباع الخطوات التالية:

- 1 - ظلل العنصر نص، صورة،... المراد ربطه، ثم اضغط عليه بالزر الأيمن للفارة، واختر الأمر **Hyperlink** .
2. يظهر لك صندوق محاورة Insert Hyperlink من جزء **Link To** اختر **Create New Document** .
3. يظهر لك صندوق حوار يتم كتابة اسم الصفحة الجديدة فيه .
4. وفي النهاية يتم تحديد الإطار الهدف Target Frame ثم موافق .



هـ - إنشاء ارتباط مع بريد إلكتروني

يمكنك البرنامج من عمل ارتباطات تشعبيه مع بريد إلكتروني من خلال إتباع نفس الخطوات ولكن باختيار من جزء **Link To** اختر **E-mail Address**. ثم يظهر صندوق حوار يتم كتابة الإيميل المطلوب للارتباط به . كما هو بالشكل التالي .



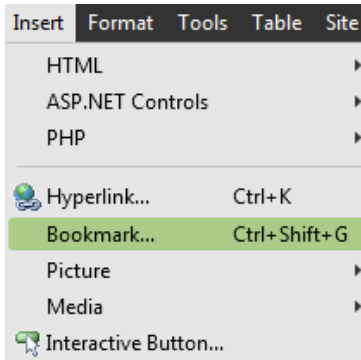
عند إنشاء ارتباط ببريد إلكتروني E-mail Address يفتح لك صندوق حوار يتم من خلاله كتابة الإيميل المطلوب .

هي مكان يحدد بالصفحة يحمل اسما للوصول إليه عند الحاجة، وتساعد الإشارات المرجعية على سهولة تصفح صفحات الويب الطويلة المليئة بالمعلومات.

الإشارة المرجعية

خطوات إدراج الإشارة المرجعية :

1. ضع المؤشر في المكان المراد وضع الإشارة المرجعية فيه.
2. من قائمة **Insert** اختر الأمر **Bookmark**.

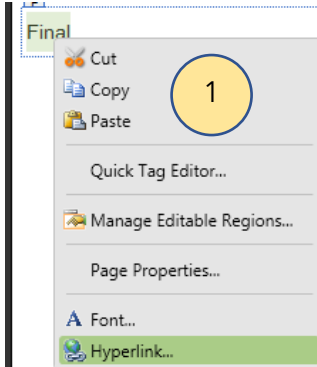


3. يظهر صندوق المحاورة للأمر **Bookmark** اكتب اسما للإشارة المرجعية في خانة **bookmark name** ثم اضغط على زر **Ok**.

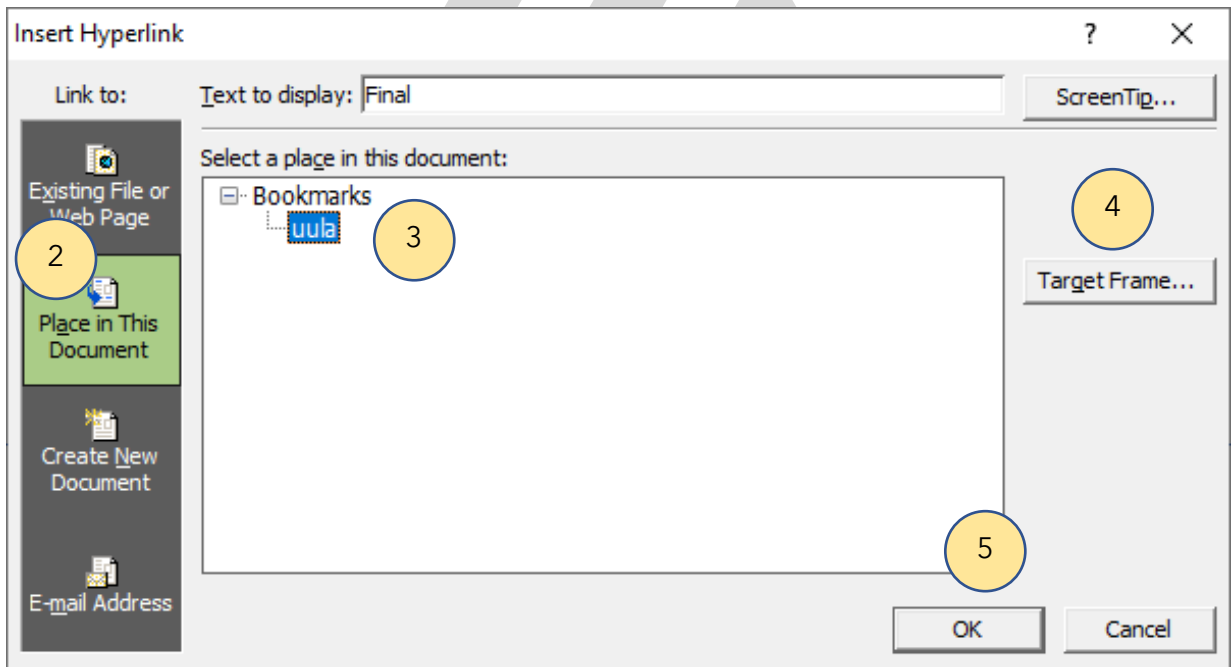
- لا فائدة من إدراج إشارة مرجعية إذا لم يتم الارتباط بها من خلال الارتباط التشعبي .

إنشاء ارتباط تشعبي مع إشارة مرجعية :-

1. حدد النص أو جزء من الصورة والضغط بالزر الأيمن واختيار أمر **HyperLink** .



2. يظهر صندوق حوار **Insert Hyperlink** من خلال جزء **Link To** يتم اختيار **Place In This Document** .
3. يظهر صندوق حوار فيه جميع الإشارات المرجعية يتم اختيار الإشارة المطلوبة .
4. تحديد الإطار الهدف
5. الضغط على **Ok** .



تدرب و تفوق

اختبارات الكترونية ذكية

أشكال جمالية تحتوي على عناوين ترتبط ارتباطاً تشعبياً بصفحات أخرى .

الزر التبادلي

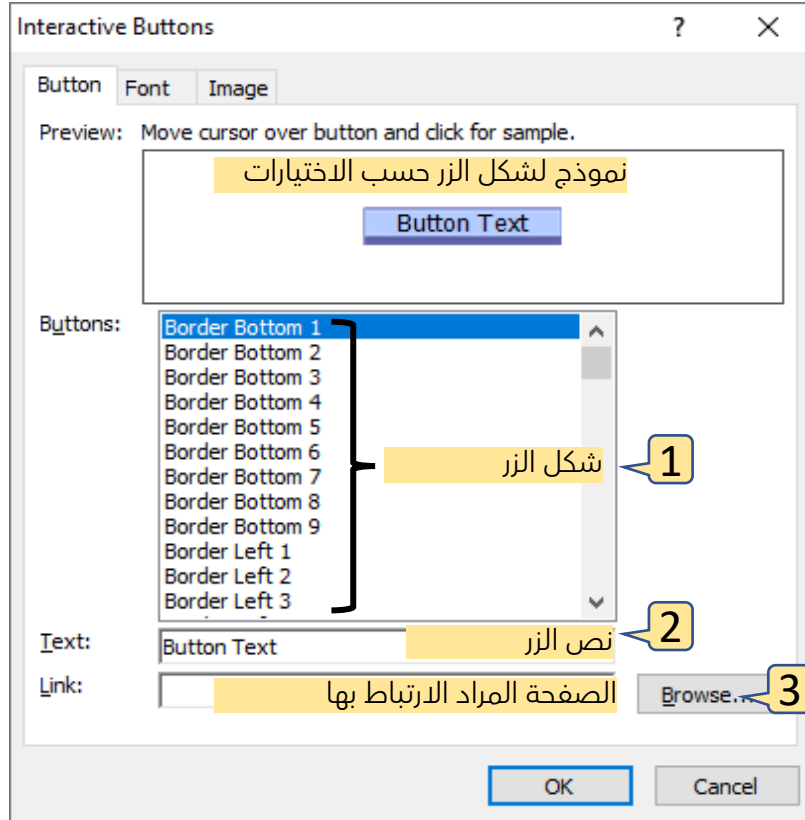


تذكر

- يمكن إدراج زر تبادلي من خلال قائمة **Insert** ثم اختيار الأمر **Interactive Button**
- كل زر تبادلي له ثلاثة ألوان (الأصلي - عند مرور الماوس عليه - عند الضغط)

خطوات إدراج زر تبادلي

ضع المؤشر بالمكان المطلوب إدراج الزر فيه ومن قائمة **Insert** يتم اختيار **Interactive Button** يظهر صندوق الحوار التالي والذي يتم من خلاله تحديد كل من

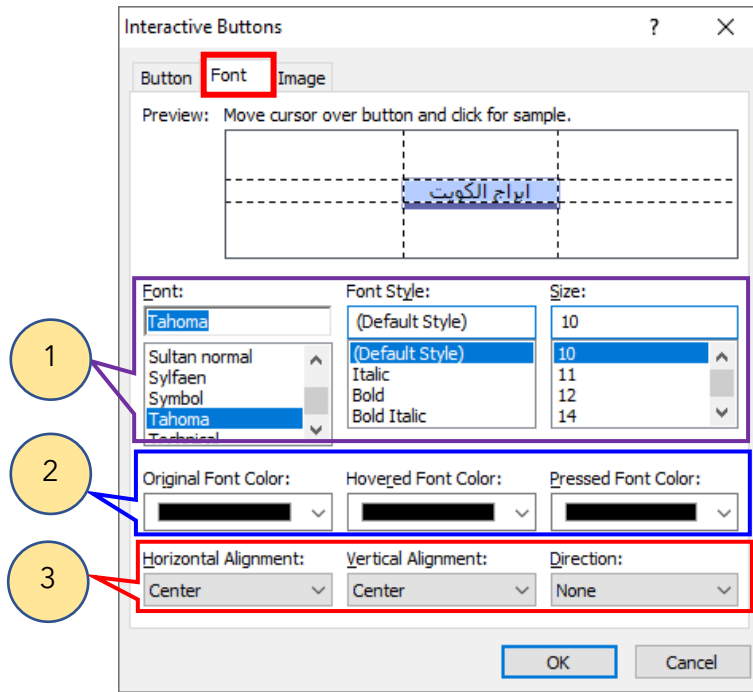


UULA

تعديل خصائص الزر التبادلي

يمكن تعديل خصائص الزر التبادلي **بالضغط عليه مرتين** أو الاختيار من القائمة المختصرة للزر الأمر **Button Properties** حيث يظهر صندوق الحوار التالي ويتم التعديل بعد اختيار البطاقة المطلوبة كما بالشكل

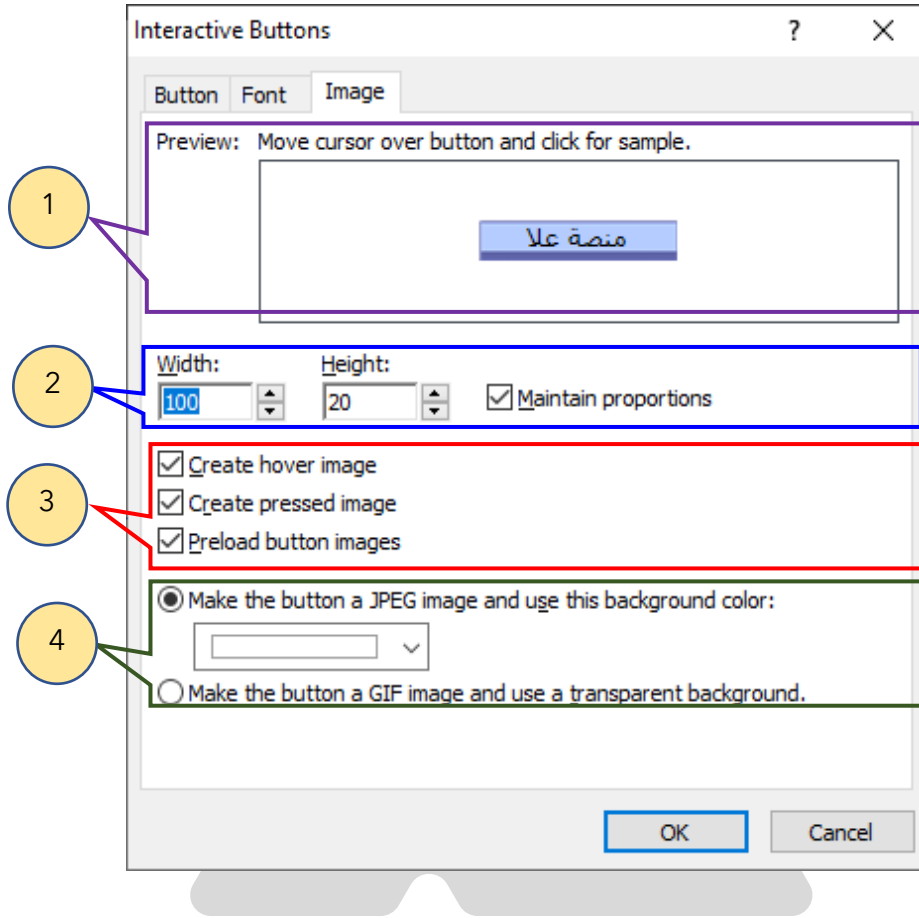
بطاقة Font



رقم الجزء	الجزء	التنسيق ل :
1	Font	نوع الخط
	Font Style	نمط الخط
	Size	حجم الخط
2	Original Font Color	اللون الأصلي للزر
	Hovered Font Color	اللون عند التحويم - مرور الماوس على الزر -
	Pressed Font Color	لون الزر عند الضغط عليه
3	Horizontal Alignment	المحاذاة الأفقية
	Vertical Alignment	المحاذاة العمودية
	Direction	الاتجاه

كذلك يمكن التحكم بالحجم للزر التبادلي والإطلاع على نموذج لشكل الزر من خلال اختيار البطاقة الأخيرة وهي بطاقة Image وعند اختيارها يظهر صندوق الحوار لخصائص الزر بالشكل التالي :-

بطاقة Image

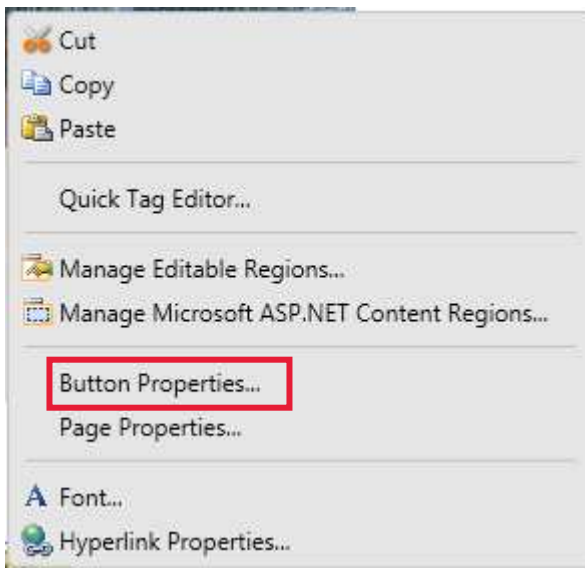


رقم الجزء	الجزء	التنسيق I :
1	المعاينة : Preview	معاينة التعديلات على الزر التبادلي.
2	حجم الزر	Width : لتحديد عرض الزر التبادلي. Height : لتحديد ارتفاع الزر التبادلي. Maintain proportions : للمحافظة على تناسب قيم العرض والطول للزر
3	حالة الزر	Create hover image : لإنشاء صورة لحالة الزر عند التحويم. Create pressed image : لإنشاء صورة لحالة الزر عند الضغط.
4	تحديد امتداد صورة الزر	تحديد امتداد صورة الزر والخلفية المطلوبة (لون أو خلفية شفافة)

ملاحظة هامة :

- لتعديل خصائص الزر التبادلي يتم الضغط عليه ومن القائمة المختصرة يتم اختيار أمر **Button Properties**





تدرب و تفوق

اختبارات الكترونية ذكية



تصميم مواقع الويب باستخدام Microsoft Expression Web 4.0

الإطارات Frames

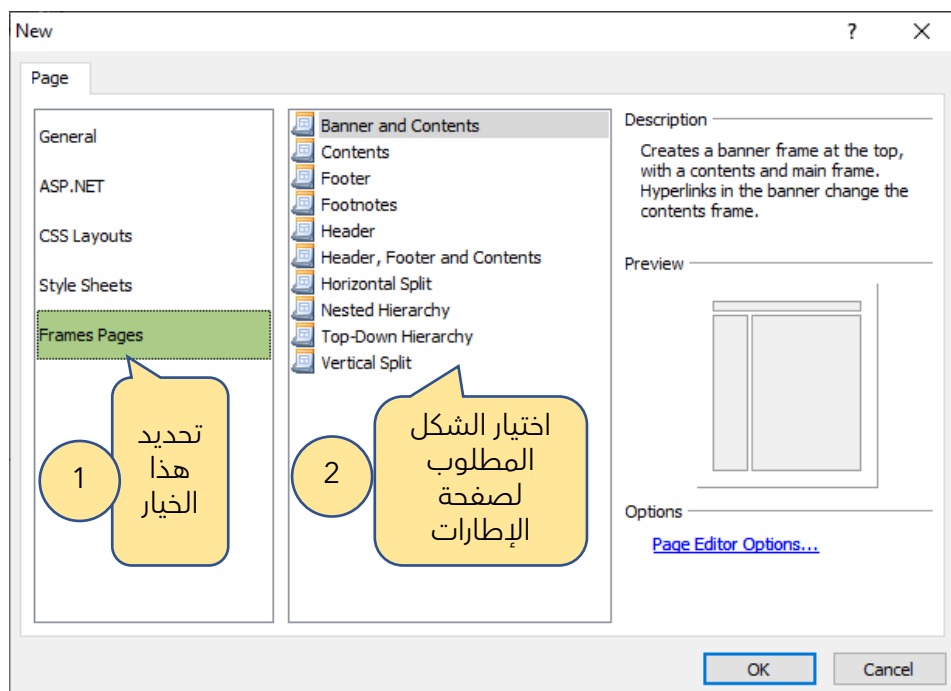
صفحة الإطارات هي نوع من صفحات الويب، يوجد بها عدة مناطق كل منطقة تعرض صفحة من صفحات الموقع وتجمع في نافذة واحدة.

الإطار Frame

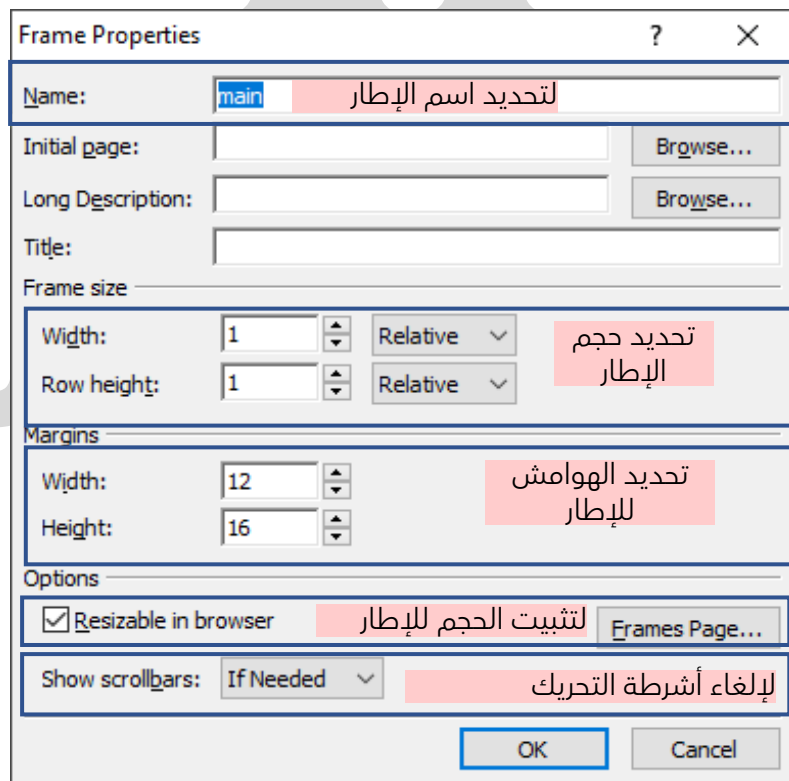
تذكر :

- لإنشاء صفحة إطارات من قائمة **File** اختيار أمر **New** ثم من القائمة الفرعية نختار **Page** ثم من صندوق الحوار نختار **Frames Pages**.
- وظيفة كل زر من الزرين في الإطار هي :
 - تحديد الصفحة التي ستعرض داخل الإطار . **Set Initial Page...**
 - إنشاء صفحة جديدة داخل الإطار . **New Page**
- يمكن تقسيم الإطار إلى إطارين أفقي أو عامودي بطريقتين :
 - من خلال قائمة **Format** واختيار الأمر **Frames** ثم من القائمة الفرعية اختيار أمر **Split Frame**.
 - بتحديد الإطار ثم الضغط على مفتاح **Ctrl** والسحب والإفلات .
- يمكن حذف الإطار من خلال قائمة **Format** واختيار الأمر **Frames** ثم من القائمة الفرعية اختيار أمر **Delete Frame**.
- لتعديل خصائص الإطار يتم الضغط بالزر الأيمن داخل الإطار والاختيار من القائمة المختصرة الأمر **Frame Properties**.

عند إنشاء صفحة إطارات من قائمة **File** واختيار أمر **New** ثم من القائمة الفرعية نختار **Page** ثم من صندوق الحوار نختار **Frames Pages** يظهر صندوق الحوار التالي والذي من خلاله يمكن تحديد صفحة الإطارات المطلوبة :



صندوق حوار خصائص الإطار Frame Properties



شكل صفحة الإطارات

تظهر صفحة الإطارات على أنها صفحة ويب واحدة كما بالشكل التالي :



تذكر :

يتم حفظ صفحة الإطارات من خلال قائمة File ثم اختيار أمر Save حيث يتم حفظ الصفحة الكلية - التي تحتوي جميع الإطارات - ثم يظهر صندوق حوار الحفظ مرة أخرى لحفظ باقي الإطارات - الصفحات - حسب العدد للإطارات في الصفحة الكلية .



تدرب و تفوق

اختبارات الكترونية ذكية

U U L A



قوالب الويب الديناميكية

قوالب الويب الديناميكية

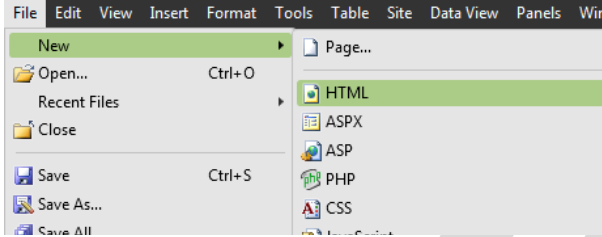
هي صفحات ويب سابقة التجهيز ومزودة بكافة الخصائص والإعدادات و التنسيقات، ومختلف عناصر الصفحة مثل النصوص والصور وغيرها، وفي البرنامج نقوم بإرفاق قالب ويب ديناميكي إلى صفحات الموقع الذي نعمل به، وسوف يقوم هذا القالب بتحديد تخطيط هذه الصفحات وتعرض الصفحة المرتبطة بالقالب في أحد المناطق القابلة للتعديل .

إنشاء قالب الويب الديناميكي والتحكم فيه

أ- إنشاء قالب الويب الديناميكي

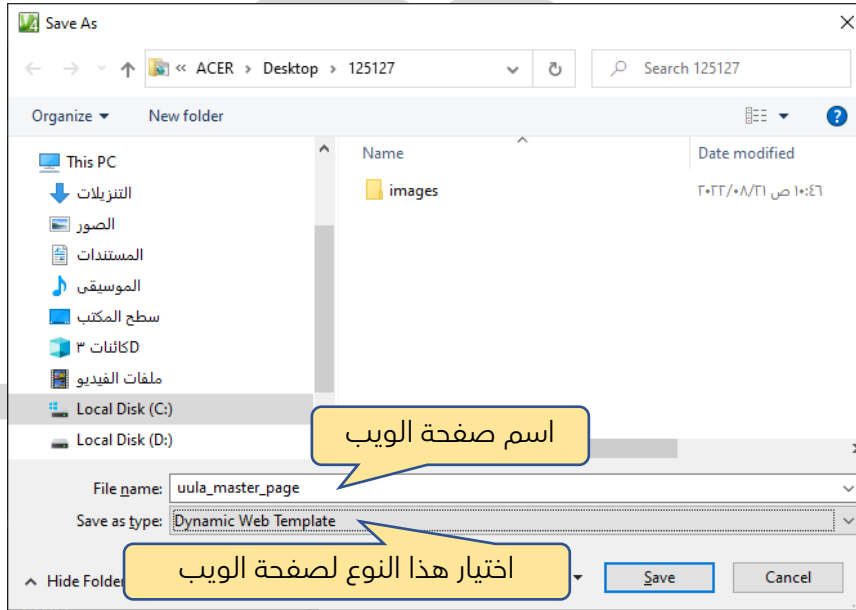
لإنشاء قالب ويب ديناميكي اتبع الخطوات التالية:

- 1- افتح موقع الويب.
- 2- أنشئ صفحة ويب جديدة بامتداد HTML .

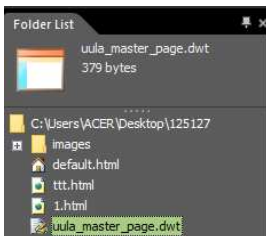


3- صمم الصفحة وذلك بإدراج الكائنات المختلفة جداول و صور و نصوص ..الخ والتي سوف تظهر بشكل ثابت في كافة الصفحات التي سوف يتم إرفاق قالب الويب الديناميكي بها .

4- اختر الأمر **Save As** من قائمة **File** حدد اسم صفحة القالب ثم أحفظ الصفحة بتنسيق **Dynamic web templates**.



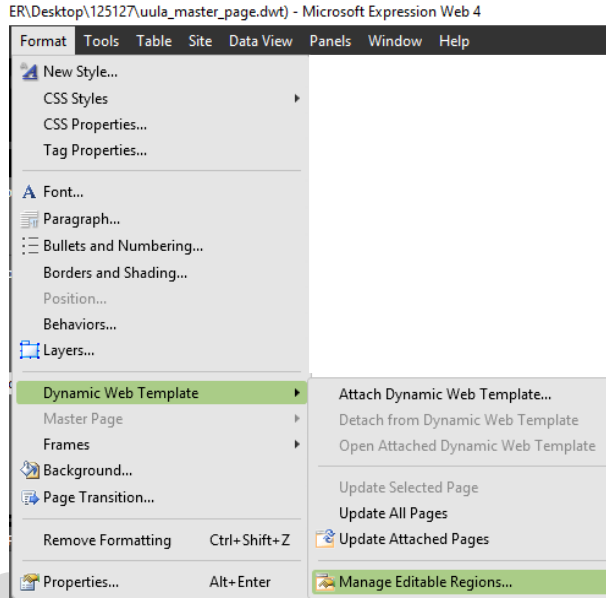
بعد تنفيذ عملية الحفظ تظهر الصفحة بامتداد dwt في لوح المجلدات كالتالي :-



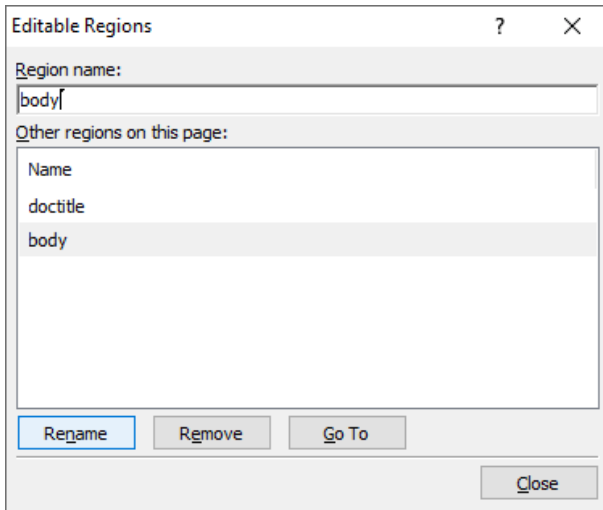
يمكنك إنشاء صفحة ويب ديناميكية بتحديد نوع الصفحة Dynamic Web Template من صندوق المحاورة للأمر **New** حيث يقوم البرنامج بإنشاء صفحة بامتداد **dwt**

ب- إضافة المنطقة القابلة للتعديل Edit Regions

- 1- افتح صفحة الويب الديناميكية المحفوظة.
- 2- ضع المؤشر في المكان المراد إدراج المنطقة القابلة للتعديل فيه ثم اختر من قائمة **Format** الأمر **Manage Editable Regions** من القائمة الفرعية للأمر **Dynamic Web Template**.



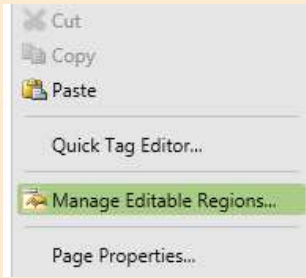
يظهر صندوق الحوار التالي يتم كتابة اسم المنطقة والتي ستظهر في الصفحة وكذلك في صندوق الحوار بعد الضغط على زر **Add**.



للتحكم في المناطق القابلة للتعديل يمكنك استخدام الأزرار التالية:

- لإضافة منطقة التعديل الجديدة. **Add**
- لإعادة التسمية للمنطقة القابلة للتعديل. **Rename**
- لحذف المنطقة القابلة للتعديل. **Remove**
- لنقل المؤشر إلى المنطقة القابلة للتعديل. **Go To**

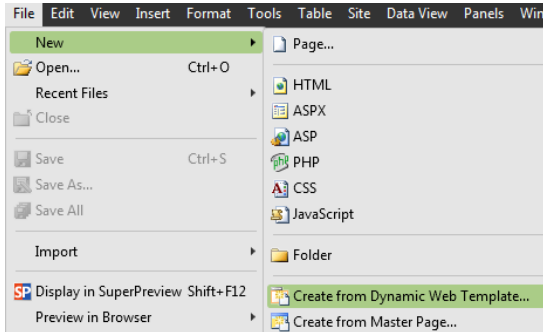
يمكن إدراج المنطقة القابلة للتعديل من القائمة المختصرة باختيار الأمر **Manage Editable Regions**



التعامل مع قوالب الويب الديناميكية.

أ- إنشاء صفحات ويب تعتمد على القالب الديناميكي

لإنشاء صفحة جديدة تعتمد على قالب ديناميكي اتبع الخطوات التالية:

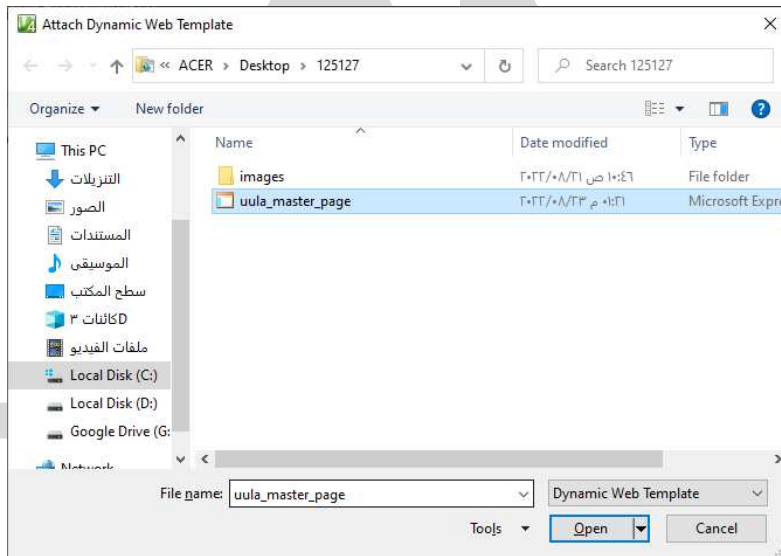


1 -افتح موقع ويب .

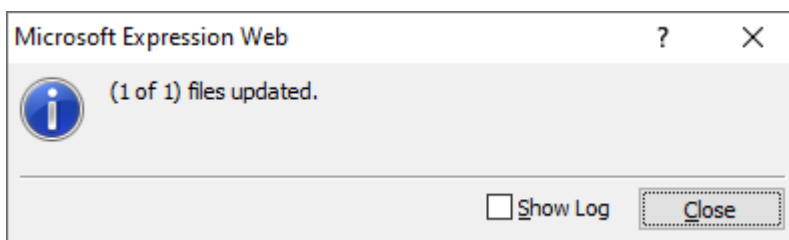
2 -اختر الأمر **New** من قائمة **File** .

3- اختر الأمر **Create From Dynamic Web Template** .

4- يظهر صندوق المحاورة للأمر **Attach Dynamic WebTemplate** حدد صفحة القالب المراد تطبيقها على الصفحة الجديدة .



5- اضغط على زر **Open** يقوم البرنامج بإظهار الصفحة الجديدة مع تحديثها بالعناصر والمحتويات الثابتة بها ويظهر صندوق الحوار التالي بالتحديث للصفحة يتم الضغط على زر **Close** .



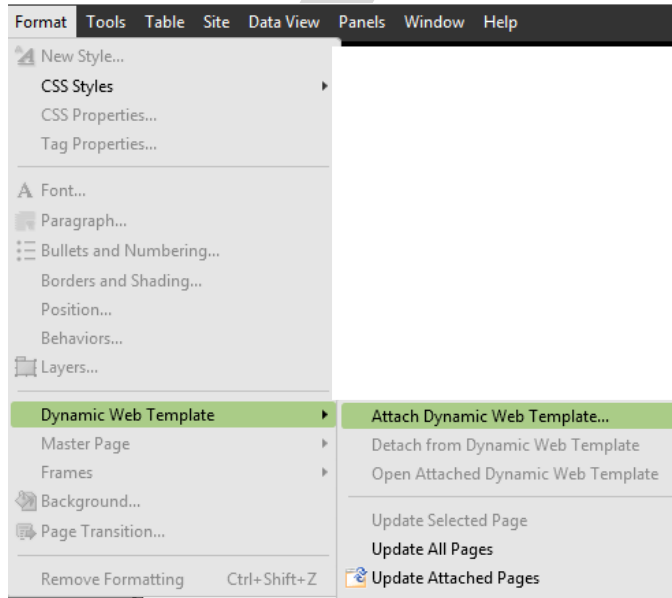
تذكر :

- ظهور الصفحة الجديدة بمنطقها القابلة للتعديل، وعند الإشارة إلى إحدى المحتويات الثابتة تظهر العلامة التالية أمامها.
- عند التعديل في صفحة القالب يتم التعديل التلقائي لكل صفحات الموقع المرتبطة بقالب الويب الديناميكي .

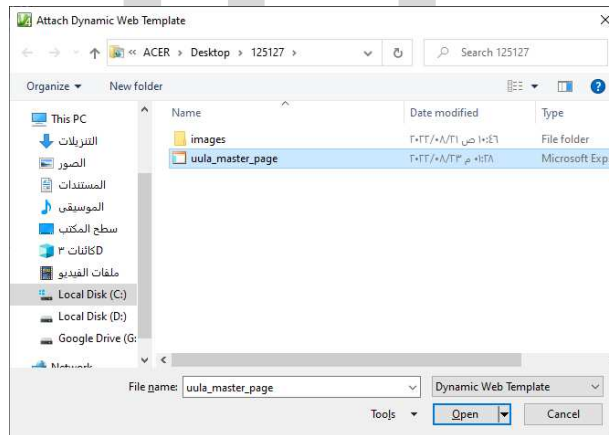
التعامل مع قوالب الويب الديناميكية.

ب- تطبيق قالب ويب ديناميكي على صفحة ويب جاهزة :

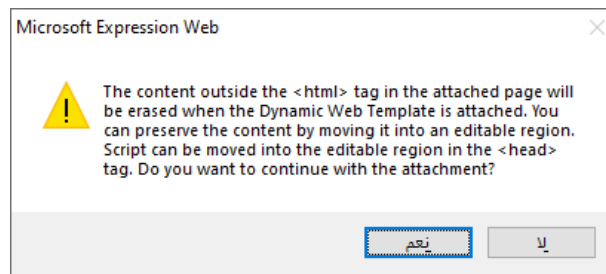
- 1- فتح موقع ويب المراد العمل عليه.
- 2 - افتح صفحة الويب المراد تطبيق القالب عليها.
- 3 - من قائمة **Format**
- 4- اختر من القائمة الفرعية للأمر **Dynamic Web Template** الأمر **Attach Dynamic WebTemplate**



- 5- من صندوق المحاورة للأمر **Attach Dynamic Web Template** حدد القالب المراد تطبيقه على الصفحة ثم اضغط **Open** .



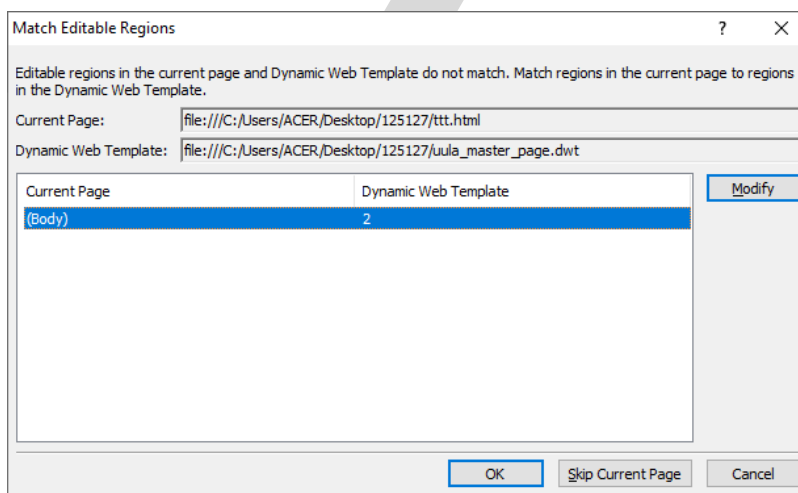
6- تظهر رسالة تنبيه لتعديل محتوى الصفحة ليظهر داخل المناطق القابلة للتعديل لإكمال تطبيق القالب على الصفحة اضغط على زر Yes .



التعامل مع قوالب الويب الديناميكية.

ب- تطبيق قالب ويب ديناميكي على صفحة ويب جاهزة :

7- يظهر صندوق مجاور الأمر Match Editable Regions حدد المنطقة المراد ظهور محتوى الصفحة بها ثم اضغط على زر Ok أو اضغط على زر Modify لتحديد مناطق أخرى لتظهر بها الصفحة .



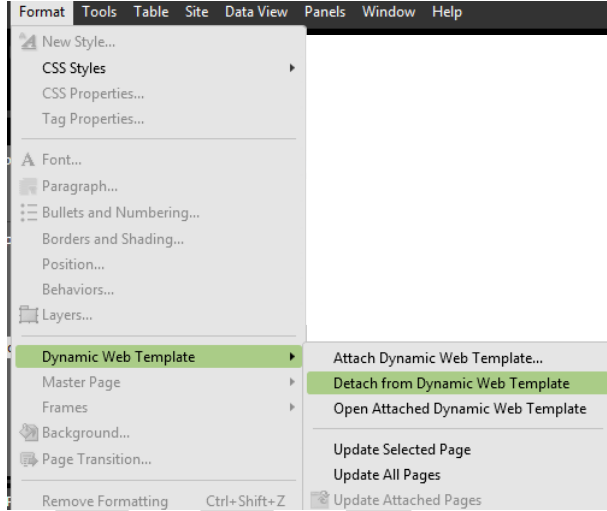
تذكر :

- لتطبيق قالب الويب الديناميكي على مجموعة من الصفحات دفعة واحدة تتبع الخطوات التالية:
- تحديد الصفحات المراد تطبيق القالب عليها من قائمة **Folder List** -
- اختر من قائمة **Format** القائمة الفرعية للأمر **Dynamic Web Template** ثم الأمر **Attach Dynamic Web Template**
- ثم اتبع الخطوات السابقة لإكمال تطبيق القالب الديناميكي.

ج - إلغاء تطبيق قالب ويب ديناميكي من صفحة ويب :

لإزالة قالب مطبق على صفحة ويب نتبع الخطوات التالية:

1. افتح موقع ويب المراد العمل عليه.
2. افتح صفحة الويب المراد إزالة القالب منها.
3. اختر من قائمة **Format** اختر الأمر **Dynamic Web Template**
4. اختر الأمر **Detach From Dynamic Web Template**
5. يظهر صندوق المحاورة للتأكيد على التعديل ازالة ربط القالب بصفحة الويب .



تدرب و تفوق

اختبارات الكترونية ذكية

U U L A

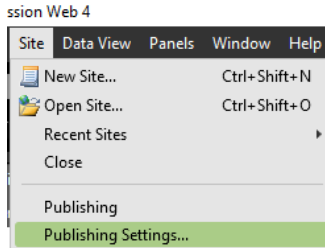


نشر الموقع Publishing

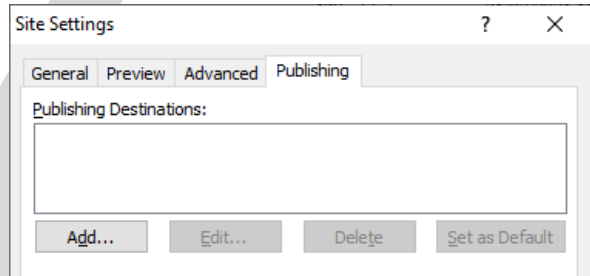
خطوات نشر الموقع

نشر الموقع يتم من خلال مرحلتين

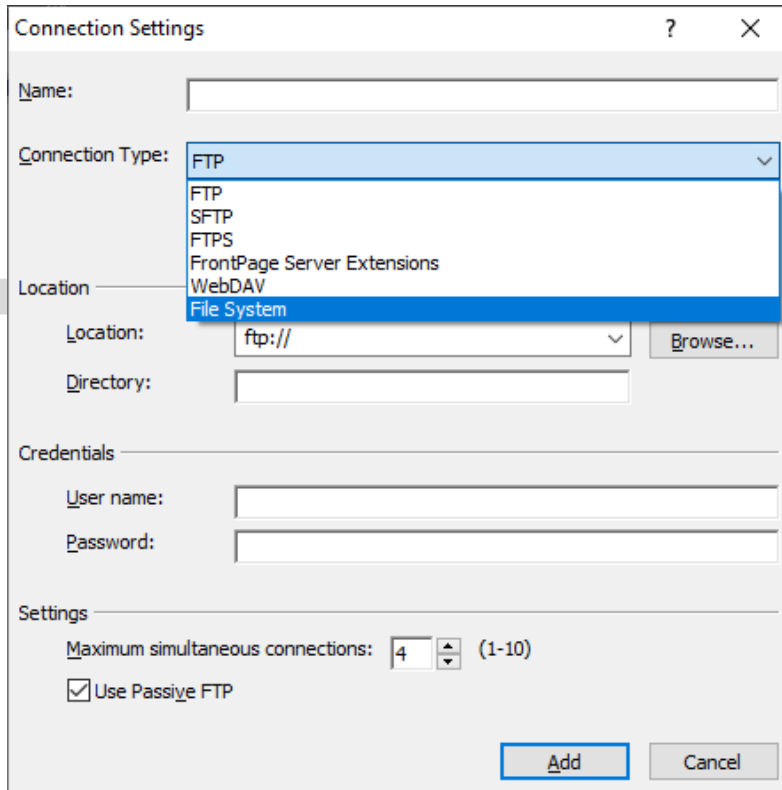
أولاً : ضبط إعدادات النشر
1- من خلال قائمة **Site** ثم اختيار أمر **Publishing Setting** وضبط الإعدادات كالتالي :



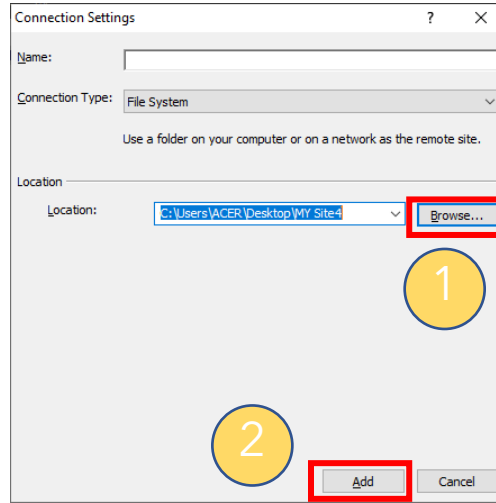
2. اختيار زر Add



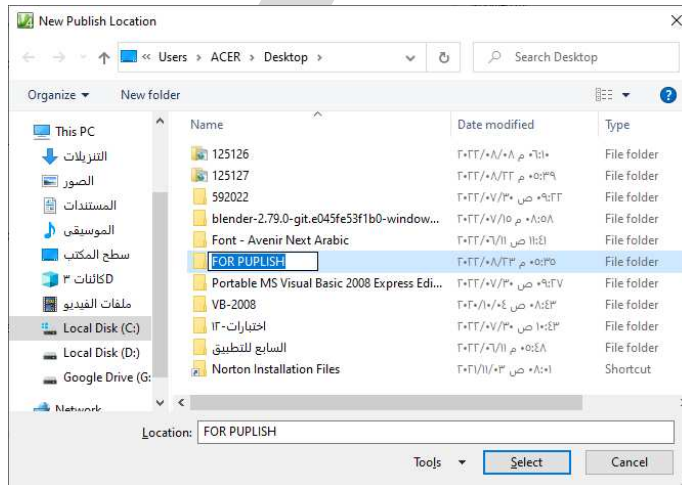
3. تحديد موقع النشر من خلال **Connection Type** ثم اختيار **File System** ليتم النشر على جهاز الحاسوب.



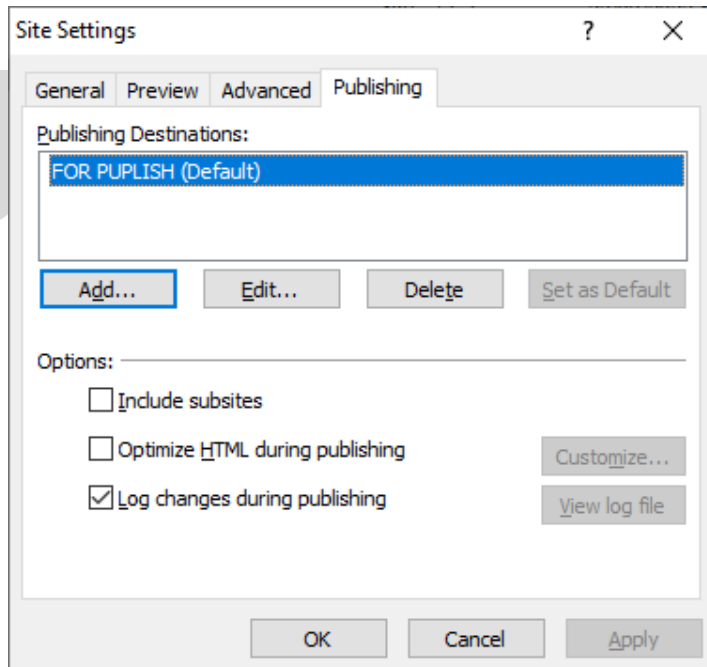
4. تحديد مجلد النشر أو إنشاء مجلد جديد لذلك من خلال زر **Browse**.



5- يتم إنشاء مجلد النشر من خلال صندوق الحوار الذي يظهر



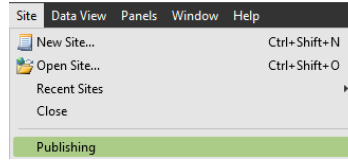
6. لاحظ ظهور اسم مجلد نشر الموقع في **Publishing Destinations** اضغط زر **Ok**





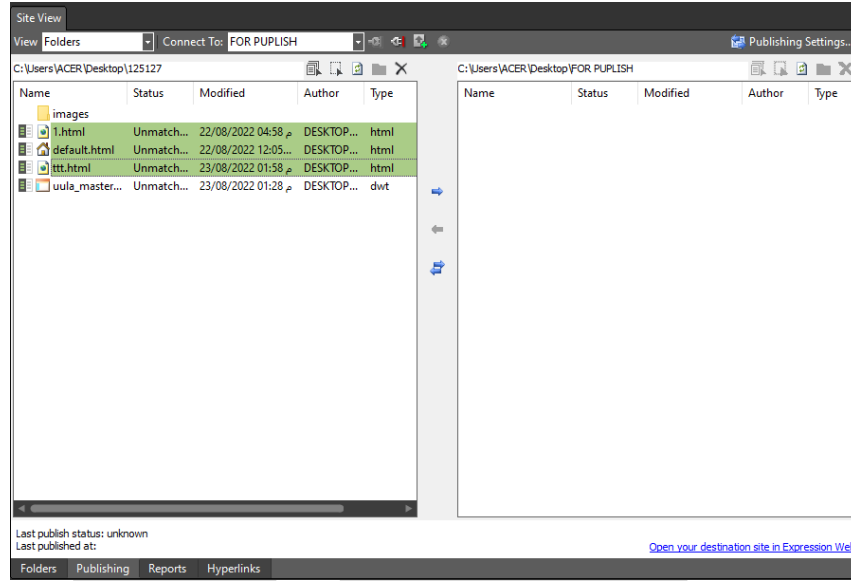
ثانياً : البدء بتنفيذ النشر :

7- اختيار الأمر **Publishing** من قائمة **Site** .



8- تظهر شاشة يتم الضغط على الأمر التالي **Connect to the current publishing destination**

- 9- لاحظ ظهور طريقة عرض الموقع **Publishing** و انقسام الشاشة إلى قسمين، الجزء اليسر خاص **بمجلد الموقع** والجزء الأيمن خاص **بمجلد الموقع المراد النشر فيه**
10. حدد ملفات الموقع ثم اضغط على زر للبدء في عملية نشر الموقع



11. تظهر نافذة جديدة لبيان حالة الملفات اثناء نشرها. وكذلك في ربط الحالة يظهر المجلد الذي تم النشر عليه

تذكر :

يمكنك نشر الموقع على احد أجهزة الخوادم المتصلة بالإنترنت عن طريق تحديد إعدادات الاتصال Connection Settings واختيار احد طرق الاتصال مثل **FTP** , **SFTP** ثم ادخال عنوان الموقع على الإنترنت والذي تم حجه من قبل شركة الاستضافة



تدرب و تفوق

اختبارات الكترونية ذكية



إعداد المشروع

خطوات إعداد المشروع

لإعداد موقع ويب يمكن تلخيص ذلك بمرحلتين :

- **المرحلة الأولى :** جمع الملفات والصور ويتم ذلك من خلال موقع الإنترنت أو أي ملف يتم إعدادها على جهاز الحاسوب .
- **المرحلة الثانية :** التصميم باستخدام برنامج Microsoft Expression Web 4.0 مع مراعاة ما يلي :
 - توفر ارتباطات تشعبية بين الصفحات .
 - استخدام أمر خصائص الصفحة بحيث يكون هناك :-
 - صوت يعمل بخلفية صفحة ويب .
 - صورة في خلفية الصفحة ويفضل أن تكون صورة في الصفحة الرئيسية .
 - إمكانية الوصول إلى أي صفحة من الصفحة الرئيسية والعودة إلى الصفحة الرئيسية
 - إدراج جدول مع التنسيق المناسب له .
 - استخدام الإطارات .
 - إدراج صور - أفلام - أزرار تبادلية .
 - وجود صفحة قالب ويب ديناميكي .
 - تنسيق الألوان واختيار خطوط متوفرة .

تذكر :

- يتم تحديث فيديوهات إعداد المشاريع في كل فصل دراسي وتعتبر شاملة لأغلب المهارات العملية ولا تغني عن مشاهدة باقي الفيديوهات .
- يتم وضع نماذج اختبارات عملية تجريبية قبل بدء الاختبارات لنهاية الفصل الدراسي .

