

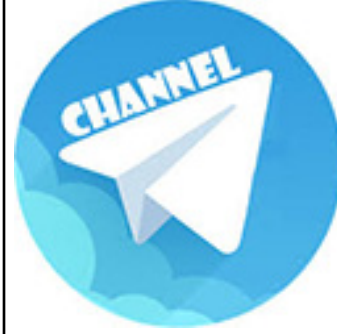
تم تحميل هذا الملف من موقع المناهج الكويتية



الملف بنك أسئلة يتضمن أسئلة متنوعة في التلوث البيئي التركييب السكاني جغرافية العمران النفط والكويت والجغرافيا السياسية ونظم المعلومات

[موقع المناهج](#) ← [ملفات الكويت التعليمية](#) ← [الصف الثاني عشر الأدبي](#) ← [جغرافيا](#) ← [الفصل الثاني](#)

روابط مواقع التواصل الاجتماعي بحسب الصف الثاني عشر الأدبي



روابط مواد الصف الثاني عشر الأدبي على تلغرام

[الرياضيات](#)

[اللغة الانجليزية](#)

[اللغة العربية](#)

[التربية الاسلامية](#)

المزيد من الملفات بحسب الصف الثاني عشر الأدبي والمادة جغرافيا في الفصل الثاني

<a href="#">مراجعة للفصل الثاني</a>	1
<a href="#">دليل قضايا البيئة والتنمية المعاصرة الالكتروني في مادة الجغرافيا</a>	2
<a href="#">ملخص رائع في مادة الجغرافيا</a>	3
<a href="#">نماذج اسئلة في مادة الجغرافيا</a>	4
<a href="#">اسئلة اختبارات واجاباتها النموذجية في مادة الجغرافيا</a>	5



وزارة التربية

Ministry of Education

التوجيه الفني العام للاجتماعيات

الفصل الدراسي الثاني

# بنك أسئلة

مادة قضايا البيئة والتنمية المعاصرة  
للف الثاني عشر

القسم الأدبي

العام الدراسي

٢٠٢٤ - ٢٠٢٥

# بنك أسئلة

إعداد الموجهين الفنيين

أ. عادل فهد المياس - أ. إيمان محمد الشامري

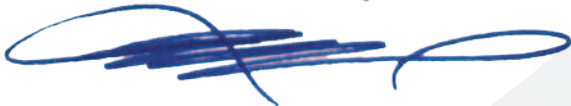
أ. حمد إبراهيم البحوه - أ. يوسف حسين بوناشي

الإشراف العام

الموجه الفني العام للاجتماعيات - بالإنابة

أ. محمد علي العتيبي

محمد علي العتيبي  
الموجه الفني العام للاجتماعيات - بالإنابة



المراجعة العامة

الموجه الفني الأول

أ. عادل فهد المياس

الموجه الفني الأول للاجتماعيات  
أ. عادل فهد المياس



**ضع خطأ تحت الخيار الصحيح من بين الخيارات التي تلي كل عبارة:**

- غاز يشكل نسبة ٧٨٪ من مكونات الغلاف الجوي: ص ١١٤

- أ- الكربون      ب- النيتروجين      ج- الأكسجين      د- الهيليوم

- الغاز الذي يشكل نسبة ٢١٪ من مكونات الغلاف الجوي: ص ١١٤

- أ- النيتروجين      ب- الأوكسجين      ج- الميثان      د- ثاني أكسيد الكربون

- الجزء المظلل في الدائرة البيانية المقابلة يمثل نسبة أحد مكونات الغلاف الجوي: ص ١١٤



- أ- الأوكسجين      ب- بخار الماء      ج- النيتروجين      د- الهيدروجين

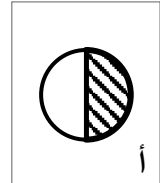
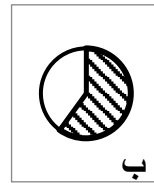
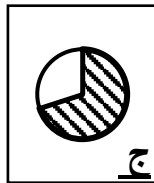
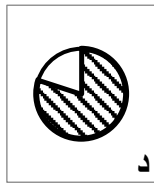
- طبقة الغلاف الجوي التي يتركز بها غاز الأوزون: ص ١١٥

- أ- التروبوسفير      ب- الاستراتوسفير      ج- الميزوسفير      د- الأيونوسفير

- تبلغ نسبة الغلاف المائي من مساحة الكرة الأرضية أكثر من: ص ١١٨

- أ- ٤٠٪      ب- ٥٠٪      ج- ٦٠٪      د- ٧٠٪

- نسبة الغلاف المائي من مساحة الأرضية يمثلها الجزء المظلل في الدائرة البيانية: ص ١١٨

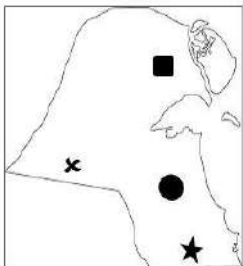


- الملوث الأساسي للبيئة البحرية: ص ١١٨

- أ- الملوثات العضوية      ب- البترول      ج- المبيدات الحشرية      د- نفايات المصانع

- عدد الآبار النفطية الكويتية التي تم تدميرها وإشعال النيران فيها من قبل النظام العراقي عام ١٩٩١ م: ص ١٢٤

- أ- ٧٣٤      ب- ٧٣٥      ج- ٧٣٦      د- ٧٣٧



- حقل الصابرية النفطي يمثلها على الخريطة المقابلة الرمز: ص ١٢٤

- أ- ★      ب- ●      ج- x      د- ■

- الدولة التي ترتفع فيها معدلات الزيادة الطبيعية من (٢,٠% - ٣,٠٪): ص ١٣٧

- أ- شيلي      ب- بلغاريا      ج- بلجيكا      د- الهند

- هجرة تنتقل منها الجماعات أو الأفراد من قارة إلى أخرى للإقامة الدائمة فيها: ص ١٣٨

أ - الداخلية ب - الدولية ج - العالمية د - المؤقتة

- التركيب السكاني الذي يصنف السكان حسب النوع (ذكور وإناث): ص ١٣٨

أ - العمري ب - الزواجي ج - العمري والنوعي د - النوعي

- التركيب السكاني الذي يقسم السكان إلى فئات عمرية خمسية أو عشرية: ص ١٣٨

أ - العمري ب - العمري والنوعي ج - الزواجي د - الاقتصادي

- التركيب السكاني الذي يمثله الهرم السكاني: ص ١٣٨

أ - العمري ب - النوعي ج - العمري والنوعي د - الزواجي

- نسبة تركيز سكان العالم بين دائرتي العرض ٢٠° و ٤٠° شمالاً وجنوباً: ص ١٤١

أ - ٣٠% ب - ٤٠% ج - ٥٠% د - ٦٠%

- يسكن نحو ٥٠% من سكان العالم بين دائرتي العرض: ص ١٤١

أ - صفر - ٢٠° شمالاً وجنوباً ب - ٢٠° - ٤٠° شمالاً وجنوباً

ج - ٤٠° - ٦٠° شمالاً وجنوباً د - ٦٠° - ٨٠° شمالاً وجنوباً

- مدينة في دولة الكويت قامت وازدهرت على استخراج وتصدير النفط: ص ١٤٥

أ - الفحيحيل ب - الروضتين ج - الأحمدي د - الجهراء

- يتم بناء بعض المدن على أطراف الدول بأمر سياسي لدوافع: ص ١٤٦

أ - اقتصادية ب - اجتماعية ج - ثقافية د - عسكرية

- العام الذي تم فيه بناء سور الكويت الثالث: ص ١٤٨

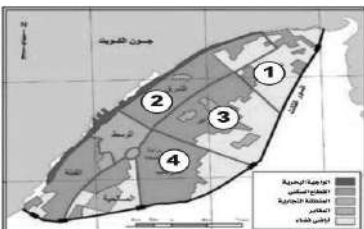
أ - ١٩٢٠م ب - ١٩٣٠م ج - ١٩٤٠م د - ١٩٥٠م

- العام الذي تم فيه بناء السور الأول لمدينة الكويت: ص ١٤٨

أ - ١٧٧٠م ب - ١٧٧٥م ج - ١٧٨٠م د - ١٧٨٥م

- حي الشرق في مدينة الكويت القديمة يمثله على الخريطة المقابلة الرقم: ص ١٤٩

أ - ١ ب - ٢ ج - ٣ د - ٤



- بدأت حكومة الكويت في وضع الخطط التنموية الخمسية في مجال العمران في عام: **ص ١٤٩**

أ- ١٩٤٢م      ب- ١٩٥٢م      ج- ١٩٦٢م      د- ١٩٧٢م

- بلغ عدد المناطق السكنية التي تم انشائها ضمن مخطط البلدية للتنمية في مدينة الكويت عام ١٩٦٧م أكثر من: **ص ١٥٠**

أ- منطقة ٢٥      ب- منطقة ٣٠      ج- منطقة ٣٥      د- منطقة ٤٠

- العالم الألماني الذي أسس الجغرافيا السياسية: **ص ١٥٥**

أ- مورتي مور      ب- كانت      ج- راتزل      د- راب

- منهج يدرس الوحدة السياسية من حيث العناصر التي تتألف منها كالحجم والشكل والمناخ والموارد: **ص ١٥٦**

أ- الإقليمي      ب- الوظيفي      ج- جونز      د- الجيوبوليتك

- منهج يقوم على دراسة المجتمع البشري في الدولة أكثر من التركيز على الدولة نفسها أو الإقليم السياسي: **ص ١٥٦**

أ - الإقليمي      ب- الوظيفي      ج - الموجه      د- الجيوبوليتك

- نمط الحدود بين كندا والولايات المتحدة الأمريكية: **ص ١٥٦**

أ- التخموم      ب- الحدود التي تسير الظاهرات الطبيعية

ج- الحدود التي تسير الظاهرات البشرية      د- الحدود الهندسية

- الوصلات بين الخادم وبين الأجهزة المتصلة به وتقوم بإتاحة التبادل المعلوماتي بين الأجهزة والحاسب: **ص ١٦٣**

أ- الخادم      ب- الشبكات      ج - نظام التشغيل      د- البيانات التفصيلية

- رسامات تطبع الخرائط بالمقياس المطلوب وطبقا للاحتياجات: **ص ١٦٣**

أ - الطابعات      ب- البرمجيات      ج - الخادم      د- الشبكات

- عملية يتم فيها تحويل الخرائط الورقية إلى خرائط رقمية: **ص ١٦٦**

أ- طباعة الخرائط      ب- تحديث الخرائط      ج- ترقيم الخرائط      د- رسم الخرائط

- طبقت تقنية الاستشعار عن بعد في دولة الكويت لرصد الامتداد المكاني لظاهرة التصحر في منطقة زراعية:

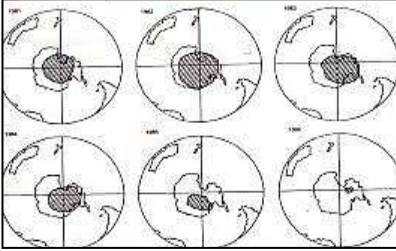
أ- الصليبية      ب- الروضتين      ج- جزيرة فيلكا      د- الوفرة **ص ١٧٢**

## أكمل العبارات التالية بما يناسبها:

- أكثر أنواع التلوث البيئي انتشاراً وانتقالاً يسمى التلوث الهوائي ص ١١٤

- الإشعاعات التي يمتصها ويرشحها الأوزون في طبقات الجو العليا اسمها فوق البنفسجية ص ١١٥

- أهم الغازات الصناعية المسئولة عن الفجوة الكبيرة الموجودة في طبقة الأوزون اسمها كربونات الكلوروفلور ص ١١٦



- الشكل المقابل يمثل كيفية ظهور وتطور فجوة الأوزون في منطقة تسمى القطب الجنوبي

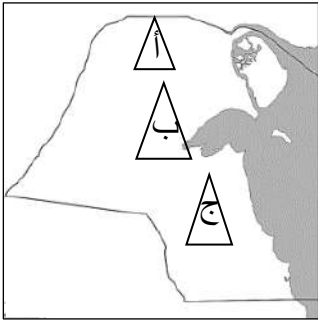
ص ١١٦

- إحداث خلل وتلف في نوعية المياه ونظامها الأيكولوجي بحيث تصبح غير صالحة لاستخداماتها الأساسية يسمى

التلوث المائي ص ١١٧

- نسبة الغلاف المائي من مساحة الكرة الأرضية تبلغ حوالي ٧٠% ص ١١٨

- حقل البرقان النفطي يمثله على الخريطة المقابلة الحرف ج ص ١٢٤



- عدد آبار النفط الكويتية التي تم تدميرها وإشعال النيران بها عام ١٩٩١ م ٧٣٧ بئراً ص ١٢٤

- نشأت منظمة السلام الأخضر العالمية في مدينة تسمى فانكوفر ص ١٢٥

- العام الذي تأسست به المنظمة التي يمثّلها الشعار المقابل ١٩٧١ م ص ١٢٥



- دولة حدثت فيها فيضانات وأعاصير أدت إلى وفاة أكثر من ١٠٠ ألف شخص في عام ١٩٩١ م تسمى بنغلاديش ص ١٢٦

- الدولة التي تعرضت لفيضانات نتيجة الدخان المتصاعد من حرائق دولة الكويت اسمها بنغلاديش ص ١٢٦

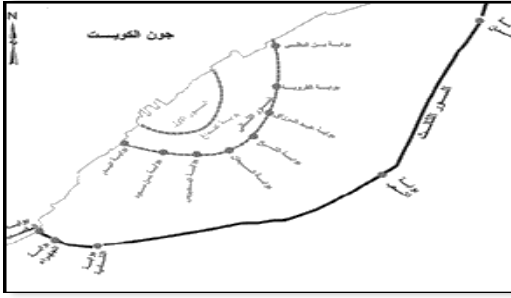
- فترة هبوب العواصف الترابية على مناطق الخليج العربي تبدأ سنوياً في شهر مايو ص ١٢٧

- انخفاض معدلات الزيادة الطبيعية إلى ما دون الصفر (بالسالب) اسمه النمو الصفري ص ١٣٥
- الفرق بين أعداد المهاجرين الداخلين وأعداد المهاجرين الخارجين اسمه صافي الهجرة ص ١٣٥
- معدل الزيادة الطبيعية للسكان في الدول النامية يبلغ ٣% ص ١٣٥
- العام الذي تأسست فيه لجنة الأمم المتحدة الاقتصادية والاجتماعية لغربي آسيا ١٩٧٣م ص ١٣٦
- معدل الزيادة الطبيعية للسكان في دولة هندوراس أكثر من ٣% ص ١٣٧
- تصنف الدول حسب الهرم السكاني إلى دول فتية ودول ناضجة ودول هرمة ص ١٣٩
- التركيب السكاني الذي يقسم السكان إلى أربع فئات حسب نوع الارتباط بين الجنسين يسمى التركيب الزواجي ص ١٣٩
- التركيب السكاني الذي يقسم السكان إلى فئات حسب نوع النشاط الذي يمارسه الفرد اسمه التركيب الاقتصادي ص ١٣٩
- نسبة سكان العالم الذين يعيشون بين دائرتي عرض ٤٠° و ٦٠° شمالاً وجنوباً تبلغ ٣٠% ص ١٤١
- نسبة سكان العالم الذين يعيشون بين دائرتي عرض ٢٠° و ٤٠° شمالاً وجنوباً تبلغ ٥٠% ص ١٤١
- زعيم قبيلة بني خالد الذي بنى الحصن الصغير في الركن الشمالي الشرقي لشبه الجزيرة العربية اسمه براك بن عريعر ص ١٤٦
- بوابة السور الأول لمدينة الكويت القديمة اسمها الFDAغ ص ١٤٨
- العام الذي بني فيه السور الثاني لمدينة الكويت القديمة ١٨١١م ص ١٤٨
- عدد بوابات السور الثالث لمدينة الكويت القديمة تبلغ ٥ بوابات ص ١٤٨
- العام الذي هدم به السور الأول لمدينة الكويت القديمة ١٨١١م ص ١٤٨
- كان سكان قرية الفنتاس وأبو حليفة يشتغلون بالرعي وحرفة أخرى هي الزراعة ص ١٤٨

- القطاع السكني في التركيب الداخلي لمدينة الكويت القديمة يتكون من حي الشرق وحي القبلة وحي اسمه المرقاب ص ١٤٩
- الشارع الرئيسي الوحيد الذي يمر بمدينة الكويت قديماً يطلق عليه حالياً اسم شارع أحمد الجابر ص ١٤٩
- الخبير البريطاني الذي كلفته الحكومة الكويتية بوضع المخطط الهيكلي الثاني عام ١٩٧٠ م اسمه كولن بوكانن ص ١٥٠
- العالم الذي ألف كتاب الجغرافيا السياسية يسمى فردريك راتزل ص ١٥٥
- الأقاليم أو المناطق الحاجزة أو الفاصلة بين الأمم والقوميات والدول تسمى التخوم ص ١٥٦
- الجيل الثالث من تكنولوجيا المعلومات هو القرن الحادي والعشرين ص ١٥٩
- وصلات بين الخادم وبين الأجهزة المتصلة به وتقوم بإتاحة فرصة التبادل المعلوماتي بين الأجهزة والحاسب تسمى الشبكات ص ١٦٣
- أشهر برامج نظام تشغيل الخادم والأجهزة اسمه ويندوز ص ١٦٣
- عملية يتم فيها تحويل الخرائط الورقية إلى خرائط رقمية اسمها ترقيم الخرائط ص ١٦٦

**ضع عنواناً مناسباً للأشكال والصور والخرائط التالية:**

الشكل / الصورة / الخريطة	المطلوب
	<p>- ظهور وتطور فجوة الأوزون في منطقة القطب الجنوبي خلال الفترة من عام ١٩٨١م حتى ١٩٨٦م ص ١١٦</p>
	<p>- دورة الهواء وتأثيرها على انتشار وانتقال الملوثات ص ١٢٢</p>
	<p>- الإدارة البحرية والجوية الأمريكية N.O.A.A ص ١٢٤</p>
	<p>- حركة السلام الأخضر ص ١٢٥</p>
<div style="border: 1px solid black; padding: 10px; text-align: center;"> <p>جملة عدد السكان</p> <hr style="width: 50%; margin: 0 auto;"/> <p>جملة مساحة الإقليم</p> </div>	<p>مفهوم الكثافة العامة للسكان ص ١٤٠</p>



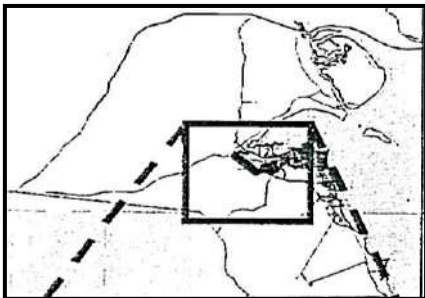
- أسوار مدينة الكويت القديمة ومواقع بواباتها  
ص ١٤٨



- النمو العمراني لمدينة الكويت الكبرى من خلال  
الخطط الهيكلية (١٩٥٢/٢٠٠٥م)  
ص ١٥٢



- هدم السور الثالث عام ١٩٥٧م  
ص ١٤٩/١٥٢



- موقع منطقة الدراسة للتحليل المكاني لخصائص  
المياه الجوفية في منطقة الصليبية ص ١٧١



- نظم تحديد المواقع  
Garmin GPSMAP -  
ص ١٧٣

## اكتب المفاهيم والمصطلحات المناسبة للعبارة التالية:

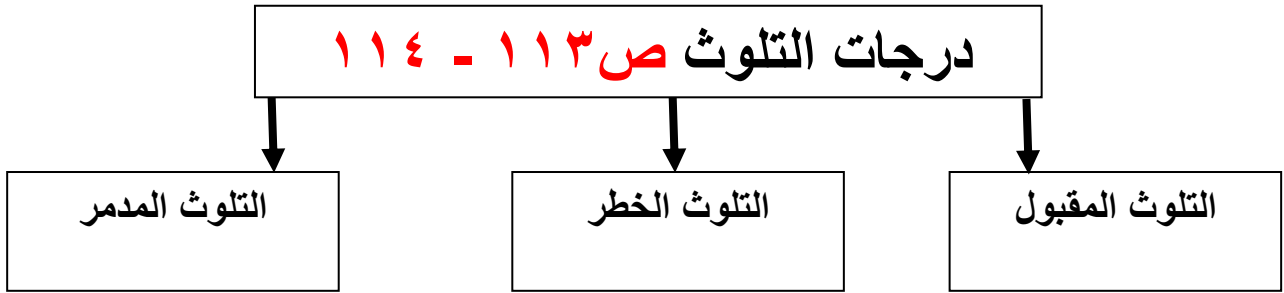
م	المفهوم	العبارة
١	التلوث المقبول	- درجة من درجات التلوث التي لا يتأثر بها توازن النظام الأيكولوجي ولا يكون مصحوباً بأي أخطار أو مشاكل بيئية رئيسية. ص ١١٣
٢	غلاف الأرض الجوي	- طبقة تتكون من عدة غازات تحيط بالكرة الأرضية. ص ١١٤
٣	تلوث مائي	- إحداه خلل وتلف في نوعية المياه ونظامها الإيكولوجي بحيث تصبح غير صالحة لاستخداماتها الأساسية. ص ١١٧
٤	مياه التوازن	- مياه البحر التي تضخ في صهاريج ناقلات النفط ثم تقوم بتفريغ هذه المياه الملوثة في البحر مرة أخرى. ص ١١٨
٥	التلوث الضوضائي	- نوع من التلوث الجوي الاهتزازي يصدر على شكل موجات، تعرف بأنها الصوت غير المرغوب. ص ١١٩
٦	صافي الزيادة الطبيعية	- الفرق بين أعداد المواليد وأعداد الوفيات. ص ١٣٥
٧	النمو الصفري	- انخفاض معدلات الزيادة الطبيعية إلى مادون الصفر (بالسالب) نتيجة انخفاض أعداد المواليد بحيث تكون أقل من أعداد الوفيات. ص ١٣٥
٨	جغرافية السكان	- إحدى فروع الجغرافيا البشرية التي تهتم بالدراسة العلمية للسكان من نمو وتوزيع وتركيب وهجرة، كما تهتم بتوضيح التباين المكاني بين هذه الخصائص. ص ١٣٥
٩	الهجرة	- انتقال الأفراد والجماعات لهدف معين من منطقة إلى أخرى أو من دولة إلى أخرى أو من قارة إلى أخرى، للإقامة الدائمة أو شبه الدائمة في المكان الجديد ثم العودة إلى المكان الأصلي بعد انتهاء الغرض من الهجرة. ص ١٣٧
١٠	التركيب الديني للسكان	- تقسيم السكان حسب نوع الديانة التي يعتنقها كل فرد. ص ١٣٩

١١	الكثافة السكانية	- عدد الافراد في مساحة محددة من الأرض داخل المدينة أو الوحدة الادارية. ص ١٤٠
١٢	الكثافة الفيزيولوجية	- جملة عدد السكان ÷ جملة مساحة الأراضي الزراعية. ص ١٤٠
١٣	الكثافة الزراعية	- عدد السكان الزراعيين ÷ مساحة الأراضي الزراعية. ص ١٤٠
١٤	الكثافة الصافية	- جملة عدد السكان ÷ جملة المساحات المسكونة فعلياً في الإقليم. ص ١٤٠
١٥	جغرافية العمران	- العلم الذي يهتم بدراسة أنماط استخدام الأرض وطبيعة المباني المختلفة بالإقليم. ص ١٤٤
١٦	ناطحات السحاب (العمران الرأسى)	وحدات سكنية ضخمة مرتفعة ارتفاعاً شاهقاً يصل إلى مئات الطوابق، تنتشر في المدن. ص ١٤٤
١٧	العاصمة السياسية للدولة	- مدينة تنطلق منها القرارات السياسية للدولة وتدير منها علاقاتها الخارجية وتكون مركز للوزارات المهمة في الدولة. ص ١٤٥
١٨	الكوت	- القلعة أو الحصن المربع الشكل وحوله البيوت وتقع بالقرب من البحر أو النهر أو على البحيرة . ص ١٤٦
١٩	القرين	- الأرض المرتفعة أو التل. ص ١٤٦
٢٠	الجغرافيا السياسية	- دراسة الوحدات أو الأقاليم السياسية كظاهرات على سطح الأرض، وما تشتمل عليه هذه الوحدات من شعوب وجماعات. ص ١٥٥
٢١	التخوم	- الأقاليم أو المناطق الحاجزة أو الفاصلة بين الأمم والقوميات والدول. ص ١٥٦
٢٢	الجيوپوليتك	- اصطلاح جديد ومنهج جديد مضمونه يقوم على الدراسة الجغرافية للدولة من حيث سياستها الخارجية. ص ١٥٦
٢٣	Server الخادم	- الجهاز الرئيسي الذي يحتوي على قاعدة البيانات والخرائط وجميع البيانات الأخرى وبرمجيات قواعد البيانات وبرمجيات نظم المعلومات الجغرافية ونظم الأمان وتأمين البيانات . ص ١٦٣
٢٤	ترقيم الخرائط	- عملية يتم فيها تحويل الخرائط الورقية إلى خرائط رقمية. ص ١٦٦

## - صوب ما تحته خط في العبارات التالية واكتب التصحيح في المكان المقابل لها:

م	العبرة	التصويب
١	الغاز الذي يشكل نسبة ٢١٪ من مكونات الغلاف الجوي هو <u>النيتروجين</u> ص ١١٤	الأوكسجين
٢	المرحلة التي ينهار فيها النظام الأيكولوجي ويصبح غير قادر على العطاء هي <u>التلوث الخطر</u> ص ١١٤	التلوث المدمر
٣	طبقة من طبقات الغلاف الجوي يتركز فيها غاز الأوزون تسمى <u>التربوسفير</u> ص ١١٥	الاستراتوسفير
٤	أهم الغازات الصناعية المسنولة عن الفجوة الكبيرة الموجودة في طبقة الأوزون هي <u>كربونات الصوديوم</u> ص ١١٦	كربونات الكلوروفلور
٥	تظهر أعراض التلوث المائي بسبب المبيدات الحشرية على <u>نهر السين</u> ص ١٢٢	نهر الراين
٦	عدد آبار النفط الكويتية التي تم إشعال النار فيها من قبل القوات العراقية <u>٥٦٥</u> بنرا ١٣٠	٧٣٧
٧	الفرق بين أعداد المواليد وأعداد الوفيات هو <u>صافي الهجرة</u> ص ١٣٥	صافي الزيادة الطبيعية
٨	تهجير وجلب العمالة الأفريقية إلى الأمريكتين للعمل والإقامة الدائمة يعتبر مثلاً <u>للهجرات الداخلية</u> ص ١٣٨	الهجرات العالمية
٩	جملة عدد السكان ÷ جملة الدخل = <u>الكثافة الزراعية</u> ص ١٤٠	الكثافة الاقتصادية
١٠	زعيم قبيلة بني خالد الذي بنى حصن مدينة الكويت قديماً اسمه <u>الشيخ أحمد الجابر</u>	براك بن عريعر ص ١٤٦
١١	العام الذي بدأت فيه الحكومة الكويتية بهدم السور الثالث <u>١٩٤٥م</u> ص ١٤٩	١٩٥٧م
١٢	الخبير البريطاني الذي كلفته الحكومة الكويتية لوضع المخطط الهيكلي الثاني عام ١٩٧٠م اسمه <u>بول هورسمان</u> . ص ١٥٠	كولن بوكانن
١٣	العالم الألماني الذي يرجع إليه تعبير الجغرافيا السياسية يسمى <u>درنج</u> ص ١٥٥	كانت
١٤	منهج البحث في الجغرافيا السياسية الذي يقوم على دراسة المجتمع البشري في الدولة هو <u>منهج جونز</u> ص ١٥٦	المنهج الوظيفي (الملائمة السياسية)
١٥	نمط الحدود السياسية بين كندا والولايات المتحدة الأمريكية يسمى <u>التخوم</u> ص ١٥٧	الحدود الهندسية
١٦	عملية يتم فيها تحويل الخرائط الورقية إلى خرائط رقمية تعرف <u>بالمسح الهندسي</u> . ص ١٦٦	ترقيم الخرائط
١٧	منظمة عالمية للمقاييس والمواصفات وتدخل في جميع المجالات التي تتطلب الجودة والنوعية تعرف <u>بالاسكوا</u> . ص ١٧٦	الأيزو

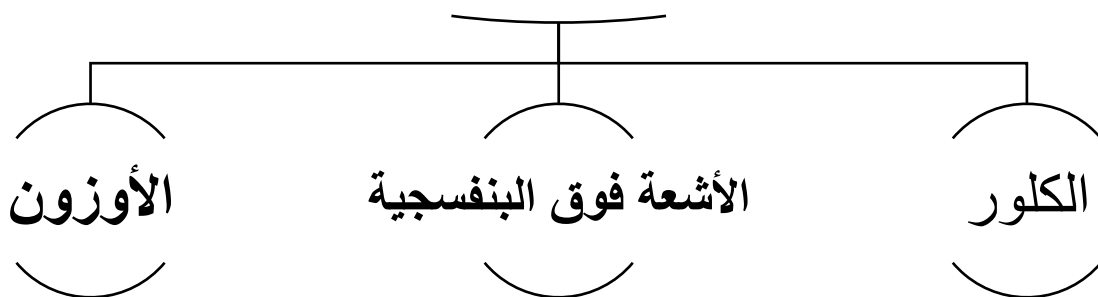
**أكمل المخططات السهمية التالية بما يناسبها:**



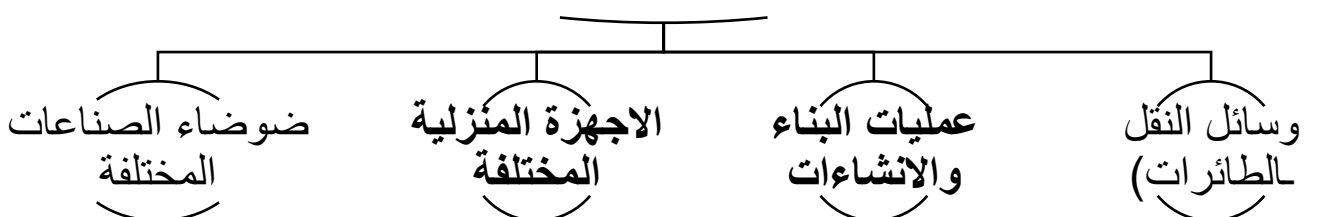
**العوامل الطبيعية المسببة للتلوث الهوائي ص ١١٥**



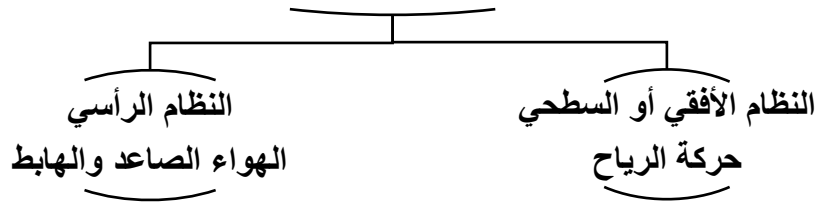
**طرق تطهير مياه الشرب من التلوث المائي ص ١١٩**



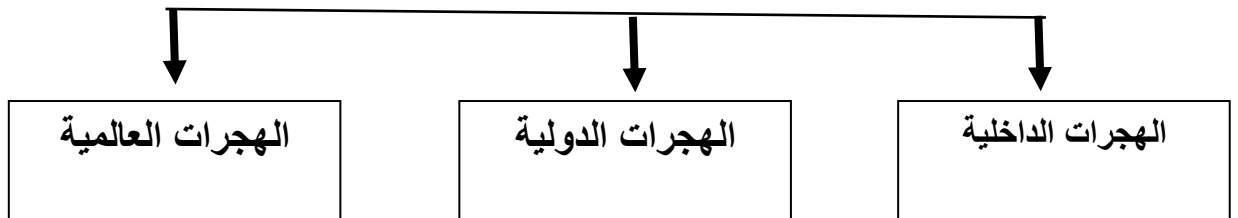
**مصادر التلوث الضوضائي ص ١١٩**



## أقسام دورة الهواء في الغلاف الهوائي ص ١٢١

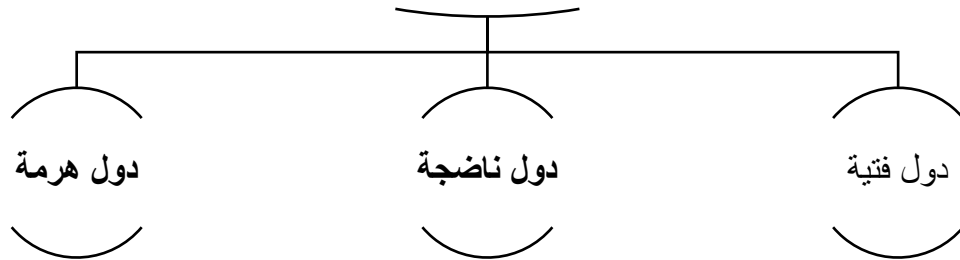


## أنواع الهجرات السكانية ص ١٣٧



## أنواع الدول في الهرم السكاني

ص ١٣٨-١٣٩

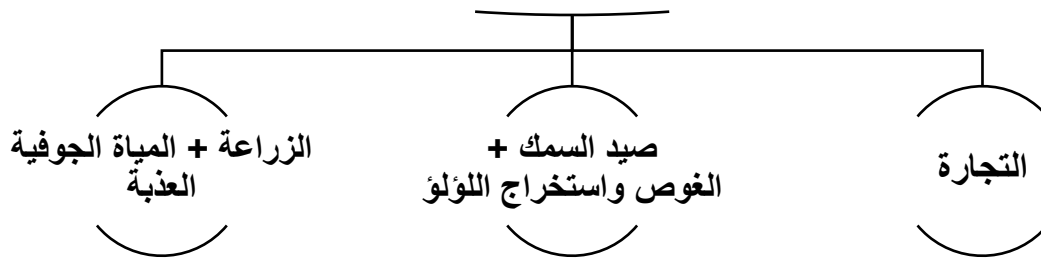


## العوامل البشرية التي تتحكم في توزيع السكان

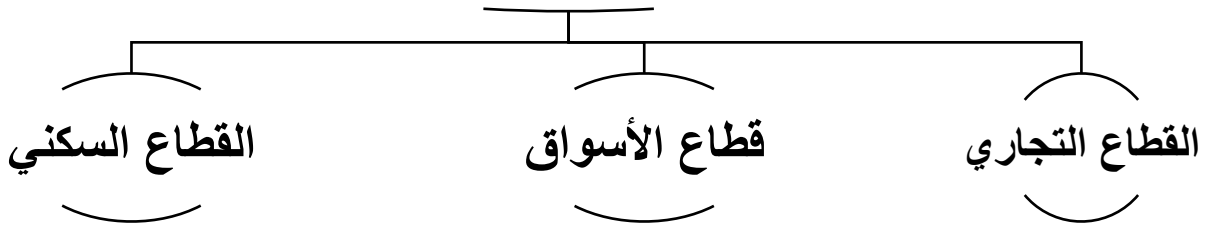
على سطح الأرض ص ١٤٠



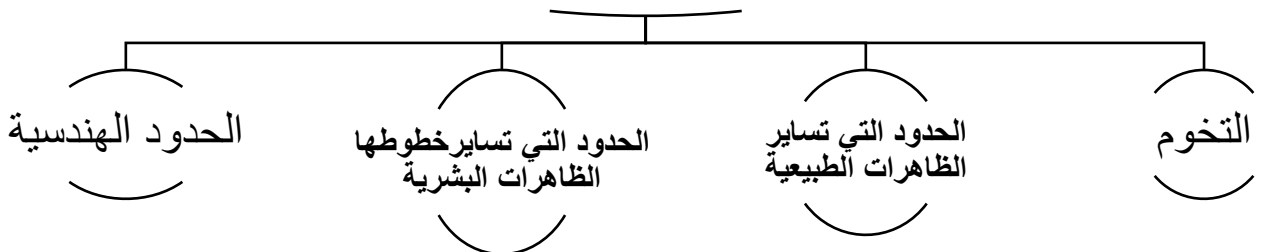
## عوامل الاستقرار البشري لمدينة الكويت قديما ص ١٤٧



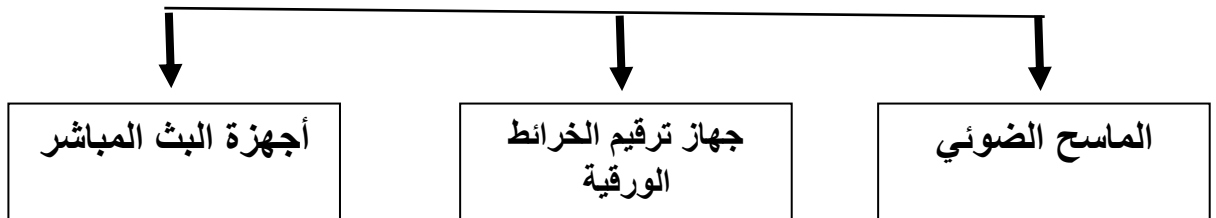
## مكونات الرقعة الحضرية في مدينة الكويت القديمة ص ١٤٩



## أنماط الحدود السياسية ص ١٥٦-١٥٧



## أجهزة إدخال البيانات الجغرافية ص ١٦٥



### - صنف الدول التالية حسب معدلات الزيادة السكانية الطبيعية فيها: ص ١٣٧

- فرنسا	- هندوراس	- نيكارا جوا
- اليابان	- الكنغو كينشاسا	- ألمانيا
دول تنخفض فيها معدلات الزيادة الطبيعية إلى ما دون (٠,١٪)	دول ذات معدلات سكانية مرتفعة (٣,٠٪ فأكثر)	
- فرنسا	- هندوراس	
- اليابان	- نيكارا جوا	
- ألمانيا	- الكنغو كينشاسا	

### - صنف المدن التالية حسب الدافع الاقتصادي لنشأتها: ص ١٤٥

- الأحمدي	- المحلة الكبرى	- دبي	- الأقصر
إدارة الاعمال	سياحة الآثار	استخراج وتصدير النفط	صناعة الغزل والنسيج
- دبي	- الأقصر	-الأحمدي	- المحلة الكبرى

### - صنف أسماء البوابات التالية حسب أسوار مدينة الكويت القديمة: ص ١٤٨

- بوابة الجهراء	- بوابة البدر	- بوابة الفداغ
- بوابة القروية	- بوابة دسمان	
السور الاول	السور الثاني	السور الثالث
- بوابة الفداغ	- بوابة البدر - بوابة القروية	-بوابة دسمان - بوابة الجهراء

### - صنف الجمل التالية إلى مكانها المناسب في الجدول الذي يليها :

تصميم نموذج قاعدة البيانات الجغرافية	- برامج قواعد المعلومات المكانية
- نظم التشغيل .	- تحويل الأرصاد المساحية.
البرامج	التطبيقات ص ١٦٥-١٦٦
- برامج قواعد المعلومات المكانية .	تصميم نموذج قاعدة البيانات الجغرافية .
- برامج قواعد المعلومات المكانية .	- تحويل الأرصاد المساحية.

**- استنتج الرابط بين العناصر التالية بما يناسبها:**

م	العناصر	الرابط
١	التلوث المقبول - التلوث الخطر - التلوث المدمر	<b>درجات التلوث</b> ص ١١٣
٢	التلوث الهوائي - التلوث المائي - التلوث الضوضائي	<b>أنواع التلوث</b> ص ١١٤
٣	رمل - ماء - بترول	<b>مكونات البترول المسكوب</b> ص ١٢٧
٤	جغرافية السكان - جغرافية العمران - الجغرافيا السياسية	<b>مجالات دراسة الجغرافيا البشرية</b> ص ١٣٣
٥	الهجرات الداخلية - الهجرات الدولية - الهجرات العالمية	<b>أنواع الهجرة</b> ص ١٣٧
٦	فئة العزاب - فئة المتزوجين - فئة المطلقات - فئة الأرامل	<b>فئات التركيب الزواجي للسكان</b> ص ١٣٩
٧	الكثافة العامة - الكثافة الصافية - الكثافة الاقتصادية	<b>صور الكثافة السكانية</b> ص ١٤٠
٨	العمران الريفي - العمران الحضري	<b>أنماط النظام العمراني</b> ص ١٤٤
٩	الدوافع الاقتصادية - الدوافع السياسية - الدوافع العسكرية	<b>دوافع نشأة المدن وتطورها</b> ص ١٤٥
١٠	القطاع التجاري - قطاع الاسواق - القطاع السكني	<b>التركيب الداخلي للرقعة الحضرية في مدينة الكويت القديمة</b> ص ١٤٩
١١	جهاز ترقيم الخرائط الورقية - الماسح الضوئي - أجهزة البث المباشر	<b>أجهزة ادخال البيانات الجغرافية</b> ص ١٦٥

علل

حائطي

## للغلاف الجوي أهمية كبيرة للكرة الأرضية. ص ١١٤

- حماية الأرض من امتصاص الأشعة فوق البنفسجية.
- العمل على اعتدال درجات الحرارة على سطح الأرض.

## للتلوث الهوائي آثار اقتصادية . ص ١١٧

- السيطرة على اضرار التلوث الهوائي ومعالجة الهواء صعبة وباهظة التكاليف
- الأضرار للموارد المائية والأسمك والناجثة عن التلوث الهوائي تقدر تكاليفها ب ٣ مليار دولار سنويا في الولايات المتحدة الأمريكية
- الأضرار التي تصيب المحاصيل والغابات والصحة تزيد تكاليفها عن ١٠ مليار دولار سنوياً

## أهمية التوسع في زراعة الأشجار على جوانب الطرق وحول المدن . ص ١١٧

- لدورها الفعال في تنقية الهواء.
- تقليل سرعة الرياح المحملة بالأتربة مما يؤدي إلى ترسب التراب.

## تلوث المياه العذبة السطحية والجوفية ص ١١٨

- تعرض المياه السطحية للتلوث البيولوجي أو الكيميائي
- قصور خدمات الصرف الصحي والتخلص من مخلفاته
- التخلص من نفايات المصانع بدون معالجتها، وان عولجت فيتم ذلك بشكل جزئي.
- استخدام الأسمدة الصناعية والمبيدات الحشرية في الأراضي الزراعية.

## للتلوث الضوضائي مخاطر كبيرة على الإنسان. ص ١٢٠

- التعرض الدائم والمستمر لمصدر الضوضاء يسبب ضعفا مستديما في السمع.
- التأثيرات النفسية وتتمثل في القلق والتوتر.
- تأثيرات سيئة على الجهاز العصبي مما يؤدي إلى الإصابة بالآلام الشديدة في الرأس.
- تؤدي إلى عدم القدرة على تمييز الأصوات ولها انعكاسات خطيرة على جهاز القلب.

## للتيارات المائية تأثير في انتشار وانتقال الملوثات في العالم . ص ١٢٢

- الحركة السطحية لبعض مياه المحيطات والبحار وبشكل خاص بالقرب من السواحل تساعد في نقل الملوثات وانتشارها على مساحة أكبر.
- الأنهار الدولية تقوم أيضا بنقل الملوثات الصناعية، من دولة إلى أخرى خصوصا إذا كانت المجاري النهرية تسير بأكثر من دولة أو تلتقي عند الحدود السياسية لمجموعة من الدول كما هو بالنسبة لنهر الراين.

## تساهم التجارة الدولية في إضفاء صفة العالمية على التلوث . ص ١٢٣

- حيث أن التجارة الدولية والمرتبطة بشكل خاص بتجارة الغذاء تساعد على نقل الملوثات من مناطق الإنتاج(الدول الصناعية المتقدمة ) إلى مناطق الاستهلاك (الدول المستهلكة النامية).

## خطورة البقع البترولية على مياه الخليج العربي . ص ١٢٨

- تلوث مياه الخليج العربي.
- التأثير على عملية تحلية المياه.
- التأثير على الأحياء المائية والسلسلة الغذائية، فهجرت الكائنات الحية تلك المنطقة وما تبقى منها قد نفق.
- لا تسمح بوصول الأكسجين وأشعة الشمس إلى قاع البحر فتم تدمير الشعب المرجانية والتي تعتبر مأوى للكائنات البحرية وتحتاج إلى سنوات طويلة لإعادة توازنها البيئي.

## أهمية التركيب العمري للسكان . ص ١٣٨

- استخراج جداول الحياة والعمر الافتراضي للسكان .
- تحديد المرحلة السكانية التي يمر بها المجتمع (مرحلة الفتوة، مرحلة النضوج، مرحلة الشيخوخة).

## انتقال السكان الأوروبيون في الماضي من قارة أوروبا الى العالم الجديد ( الأمريكتين وأستراليا )

- لتعمير المناطق الجديدة .
- الإقامة الدائمة فيها . ص ١٣٨

## استغلال الانسان لنصف مساحة اليابسة على سطح الأرض فقط . ص ١٤٠

- نتيجة صعوبة البيئة الجغرافية التي يصعب على الانسان العيش معها كالبيئات شديدة البرودة (الصحارى الجليدية والقطبين الشمالي والجنوبي ) .
- البيئات شديدة الجفاف (الصحاري الرملية ) .
- البيئات الحارة والمطيرة (الغابات الاستوائية )
- البيئات عالية الارتفاع ( الجبال ) .

## أهمية العاصمة السياسية للدولة . ص ١٤٥

- لأنها مركزا للوزارات المهمة في الدولة والتي تحدد سياسة الدولة الخارجية والداخلية كوزارة الخارجية والدفاع ووزارة الإعلام ورئاسة الحكم.

## **بقاء وتطور مدينة الكويت القديمة بعد نشأتها الأولى . ص ١٤٧**

- الموقع الجغرافي المتميز لمدينة الكويت على رأس الخليج العربي والمحاطة من الشمال بمياه الجون.
- العمل في التجارة وبخاصة الخارجية . - سياستها المتزنة داخليا وخارجيا.

## **الاستقرار البشري في مرحلة النشأة العمرانية في مدينة الكويت. ص ١٤٧**

- تجارة - صيد السمك - الغوص واستخراج اللؤلؤ - الزراعة ووجود المياه الجوفية العذبة.

## **البيوت في مدينة الكويت القديمة تم بناؤها بشكل متقارب من بعضها . ص ١٤٨ - ١٤٩**

- يوفر الظل - يمنع العواصف الترابية - تسمح بمرور الهواء - تقي من الحر الشديد.

## **قامت حكومة دولة الكويت بتثمين الأراضي والبيوت داخل السور بعد هدم السور الثالث عام**

**١٩٥٧ م . ص ١٤٩**

- حتى تشجع الأهالي على الذهاب خارج السور للسكن في المناطق الجديدة .

## **- استخدام الجيومعلوماتية في منطقة العبدلي الزراعية في دولة الكويت. ص ١٧٤**

- رصد ومراقبة تدهور الغطاء النباتي في مزارع العبدلي بشمال دولة الكويت.
- قياس المعدل السنوي للتدهور.
- التنبؤ بطبيعة التدهور مستقبلاً وطرح حلول مناسبة.

## **- حفظ المعلومة الجغرافية في صورة ورقية يتسبب في معوقات مختلفة. ص ١٧٧**

- احتمال التلف والضياع وارد - نسخ الخرائط قد يكون غير دقيق ويؤدي إلى تشوه في الرسوم
- تواجه صعوبة التحديث السريع للخريطة الورقية - تعامل الجهات المختلفة بخرائط مختلفة لنفس النطاق الجغرافي.

## **- دعم الجذب السياحي والاستثماري أحد أهداف نظم المعلومات الجغرافية. ص ١٨١**

- دراسة الإمكانات والتسهيلات المتاحة داخل المدينة وحولها.
- تحديد أفضل استخدام للأراضي والمشروعات.
- الاستفادة من التكنولوجيا حيث تكون عادة مصاحبة للازدهار الحضاري.
- شهادات التكامل الإداري والأيزو فهذه الأمور تتطلب نظم المعلومات الجغرافية
- الجوائز الدولية للمدن ، فهي تعتمد على وجود نظام معلومات جغرافي فعال و متطور .

# المفاهيم والمصطلحات

**التلوث المقبول**: درجة من درجات التلوث التي لا يتأثر بها توازن النظام الأيكولوجي ولا يكون مصحوباً بأي أضرار أو

مشاكل بيئية رئيسة . ص ١١٣

**غلاف الأرض الجوي**: طبقة تتكون من عدة غازات تحيط بالكرة الأرضية . ص ١١٤

**لاجيء البيئة**: ظاهرة جديدة في العالم نتجت عن انخفاض الإنتاجية الزراعية بسبب تأثر مكونات التربة بزيادة تركيز

أحد الغازات في الغلاف الهوائي . ص ١١٧

**تلوث مائي**: إحداه خلل أو تلف في نوعية المياه ونظامها الأيكولوجي ، بحيث تصبح غير صالحة لاستخداماتها

الأساسية . ص ١١٧

**مياه التوازن**: هي مياه البحر التي تضخها ناقلات النفط العملاقة في صهاريجها لكي تقوم هذه المياه بعملية توازن

الناقلة . ص ١١٨

**تلوث ضوضائي**: نوع من التلوث الجوي / الاهتزازي يصدر على شكل موجات وتعرف الضوضاء بأنها ((الصوت غير

المرغوب)) . ص ١١٩

**جغرافية السكان**: هي إحدى فروع الجغرافيا البشرية التي تهتم بالدراسة العلمية للسكان من نمو وتوزيع وتركيب

وهجرة ، كما تهتم بتوضيح التباين المكاني بين هذه الخصائص . ص ١٣٥

**النمو السكاني**: هو المعدل السنوي الذي يزداد أو ينقص به عدد السكان . ص ١٣٥

**صافي الزيادة الطبيعية**: الفرق بين أعداد المواليد وأعداد الوفيات . ص ١٣٥

**نمو صفري**: انخفاض معدلات الزيادة الطبيعية إلى ما دون الصفر ( بالسالب) نتيجة انخفاض أعداد المواليد بحيث تكون

أقل من أعداد الوفيات مما يعرض الدول إلى الدخول في مرحلة الشيخوخة والانقراض . ص ١٣٥

صافي الهجرة: الفرق بين أعداد المهاجرين الداخلين وأعداد المهاجرين الخارجين . ص ١٣٥

مصادر البيانات السكانية غير الثابتة: هي الإحصاءات الحيوية كالمواليد والوفيات والهجرة . ص ١٣٥

اسكوا: هي لجنة الأمم المتحدة الاقتصادية والاجتماعية لغربي آسيا، وهي جزء من الأمانة العامة للأمم المتحدة. ص ١٣٦

الهجرة: انتقال الأفراد أو الجماعات لهدف معين من منطقة إلى أخرى أو من دولة إلى أخرى أو من قارة إلى أخرى

للإقامة الدائمة أو شبه الدائمة في المكان الجديد ثم العودة إلى المكان الأصلي بعد انتهاء الغرض من الهجرة. ص ١٣٧

هجرات عالمية: تحدث بين قاره وأخرى، حيث تنتقل الجماعات أو الأفراد من قارة إلى أخرى للإقامة الدائمة ص

١٣٨

التركيب السكاني: تقسيم السكان إلى فئات أو مجموعات لكل منها خصائص وسمات تختلف عن الأخرى. ص ١٣٨

التركيب الديني: تقسيم السكان حسب نوع الديانة التي يعتنقها كل فرد. ص ١٣٩

التركيب التعليمي: تقسيم السكان إلى عدة فئات حسب آخر مؤهل دراسي حصل عليه الفرد. ص ١٣٩

دول فتيية: هي الدول التي ترتفع فيها نسب صغار السن. ص ١٣٩

الكثافة السكانية: عدد الأفراد في مساحة محددة من الأرض داخل المدينة أو الوحدة الإدارية. ص ١٤٠

الكثافة الفيزيولوجية: جملة عدد السكان ÷ جملة مساحة الأراضي الزراعية . ص ١٤٠

الانفجار السكاني: تزايد السكان بشكل سريع جدا عن طريق معدلات نمو سكانية مرتفعة جداً لا تتفق مع معدلات التنمية

الاقتصادية. ص ١٤١

ناطحات السحاب: وحدات سكنية ضخمة مرتفعة ارتفاعاً شاهقاً يصل إلى مئات الطوابق تنتشر في المدن. ص ١٤٤

**جغرافية العمران:** العلم الذي يهتم بدراسة أنماط استخدام الأرض وطبيعة المباني المختلفة بالإقليم بالإضافة الى دراسة

أقسام الإقليم ووظائفها ومدى توافر الخدمات المختلفة بها وخصائصها العامة الى جانب دراسة كثافة كل من السكان

والمباني ودرجة التزاحم بالوحدات السكنية. ص ١٤٤

**الكوت:** القلعة أو الحصن المربع الشكل وحوله البيوت وتقع بالقرب من البحر أو النهر أو على البحيرة. ص ١٤٦

**القرين:** هي الأرض المرتفعة أو التل ص ١٤٦

**المنطقة المتروبوليتانية في الكويت:** المنطقة الحضرية الضخمة التي انطلقت من مركز المدينة القديمة وامتدت على

طول الساحلين الجنوبي والغربي ، بالإضافة إلى امتدادها إلى الداخل. ص ١٥١

**جغرافية سياسية:** دراسة الوحدات أو الأقاليم السياسية كظواهرات على سطح الأرض ، وما تشتمل عليه هذه الوحدات

من شعوب وجماعات . ص ١٥٥

**التخوم:** الأقاليم أو المناطق الحاجزة أو الفاصلة بين الأمم والقوميات والدول. ص ١٥٦

**الحدود الهندسية:** الحدود المتفق عليها في المعاهدات الدولية والتي قد تتبع خطوطاً فلكية في رسمها مثل دوائر

العرض وخطوط الطول أو أجزاء من دوائر ترسم على الخرائط لا تتناسب عادة مع ظروف السكان أو الظواهرات

الطبيعية. ص ١٥٧

**نظم المعلومات الجغرافية:** إحدى نظم المعلومات التي تتعامل مع المعلومات المكانية من حيث الإدخال والتخزين

والإدارة والاستعادة والتحليل ، والإخراج لتقديم أفضل الحلول المكانية لدعم متخذي القرار . ص ١٦٠

**خادم Server:** الجهاز الرئيسي الذي يحتوي على قاعدة البيانات والخرائط وجميع البيانات الأخرى وبرمجيات قواعد

البيانات وبرمجيات نظم المعلومات الجغرافية ونظم الأمان وتأمين البيانات . ص ١٦٣

**الأيزو:** هي منظمة عالمية للمقاييس والمواصفات وتدخل في جميع المجالات التي تتطلب الجودة والنوعية.

ص ١٧٦

اكتب

فيما يلي

## النظرية التي تستند عليها فكرة الربط بين الأعاصير التي أصابت بعض الدول واحتراق

### الآبار النفطية الكويتية . ص ١٢٧

- احتراق الآبار يؤدي إلى تدفئة وتسخين شديد للهواء والأرض وزيادة الأمطار الموسمية.
- مما يترتب عليه ارتفاع مناسيب مياه الأمطار والبحيرات في العالم.

### أنواع الهجرات السكانية . ص ١٣٧

- الهجرات الداخلية
- الهجرات الدولية
- الهجرات العالمية

### العوامل الطبيعية التي تتحكم في توزيع السكان . ص ١٤٠

- الموارد المائية
- المناخ
- درجة تضاريس سطح الأرض
- نوع التربة
- الخامات والمواد الموجودة في باطن الأرض

### مميزات العمران الريفي ( القرية ) . ص ١٤٤

- أصغر من المدينة حجماً وعدداً من حيث السكان والخدمات التي تقدم في كل منها.
- يعتمد سكانها في أغلب الأحيان على الزراعة أو الرعي.
- تنتشر في جميع المناطق الزراعية على مستوى العالم.
- تكون الوحدات السكنية منفردة وارتفاعها لا يتعدى الطابق أو الطابقين.
- تقدم القليل من الخدمات التخصصية لسكانها.

### الدوافع الاقتصادية لنشأة المدن . ص ١٤٥

- الدوافع الزراعية .
- الدوافع التجارية .
- الدوافع الصناعية .
- الدوافع التعدينية
- الدوافع السياحية .
- الدوافع الخدمية .
- مدن الموانئ ( التصدير والاستيراد ) .

### عوامل الاستقرار البشري في مدينة الكويت القديمة بعد تأسيس الإمارة . ص ١٤٧

- التجارة
- صيد الأسماك
- الغوص واستخراج اللؤلؤ
- الزراعة
- وجود المياه الجوفية العذبة .

### النواحي التي تقوم بدراستها الجغرافيا السياسية بمعناها الشامل . ص ١٥٥

- دراسة الدولة كظاهرة سياسية في خريطة العالم السياسية.
- دراسة العلاقات المحلية والخارجية للدولة.
- تحليل وتفسير العناصر الرئيسية لقوتها استناداً لما تملكه من إمكانات وقدرات بشرية وطبيعية.

## - دعائم التقدم والتطور التكنولوجي للقرن الواحد والعشرون. ص ١٥٩

- التقدم الكبير في مجال تكنولوجيا الاتصالات.
- استيعاب التكنولوجيا للمعلومات الجغرافية (( نظم المعلومات الجغرافية )) .

## - أجهزة ادخال البيانات الجغرافية. ص ١٦٥

- الماسح الضوئي Scanner .
- جهاز ترقيم الخرائط الورقية Digitizer .
- أجهزة البث المباشر Real-time Data .

## - أنواع المعلومات التي تُكوّن نظام المعلومات الجغرافية. ص ١٦٧

- صور الاقمار الصناعية .
- الصور الجوية .
- الصور الأرضية .
- المعالم الجغرافية وخطوط (الكنترول) .
- الخرائط التفصيلية .
- النقاط الجيوديسية (المساحة الأرضية) .
- أرساد الأقمار الصناعية ( نظم تحديد المواقع ) .
- الأرساد المساحية .
- المرافق المختلفة بجميع تفصيلاتها .
- البيانات التفصيلية الدقيقة عن كل جزء من الخريطة .

## - مميزات حفظ المعلومات الجغرافية في صورة رقمية . ص ١٧٨ + ص ١٧٩

- التحكم في تحديث وعرض قاعدة البيانات الجغرافية .
- منع حدوث تكرار للمعلومات الجغرافية .
- سرعة استرجاع المعلومة فور الاحتياج لها .
- توجيه العمل لرفع البيانات غير المتواجدة .
- الحصول على المعلومة في أكثر من صورة .
- توفير الكثير من الوقت و الجهد .
- طباعة الخرائط بمقياس الرسم المطلوب .
- إمكانية التخزين الفوري للمعلومات .

عدد

حائطي

### عدد - الآثار البشرية للتلوث الهوائي. ص ١١٦- ١١٧

- زيادة الأمراض لسكان المدن والمناطق القريبة من التجمعات الصناعية.
- ارتفاع معدلات الوفيات بسبب زيادة معدلات الأمراض المرتبطة بزيادة معدلات التلوث كأمراض الجهاز التنفسي.
- زيادة تركيز أحد الغازات في الغلاف الهوائي يؤدي الى انخفاض الانتاجية الزراعية لتأثيره في مكونات التربة مما أوجد ظاهرة جديدة في العالم وهي لاجئ البيئة.

### عدد - مجالات الحملات البيئية التي تنظمها حركة السلام الأخضر . ص ١٢٥

- الدفاع عن البحار والمحيطات.
- معارضة التكنولوجيا النووية.
- حماية الغابات.
- إيقاف التغيير المناخي.
- معارضة استعمال الملوثات.
- تشجيع التجارة المستدامة.
- معارضة الأسلحة النووية وأسلحة الدمار الشامل.

### عدد - مكونات البترول المسكوب. ص ١٢٧

- رمل - ماء - بترول

### عدد - الطرق المتبعة في تنظيف التربة من الملوثات الهيدروكربونية الناتجة من البحيرات البترولية ص ١٢٨

- نقل التربة ورمها في أماكن خاصة للنفايات بعد التأكد من خلوها من الملوثات الخطيرة.
- خلط التربة بالمخصبات لإعطاء الفرصة للبكتيريا على تحليل المواد الملوثة.
- استخدام مذيبات خاصة تستطيع فصل الملوثات عن التربة بعد ذلك إزالتها بواسطة معدات خاصة.
- سحب البترول من البحيرات إلى خزانات خاصة.

### عدد - مصادر البيانات السكانية . ص ١٣٥

- مصادر ثابتة وهي الإحصاء العام للسكان والقوى العاملة.
- مصادر غير ثابتة وهي الإحصاءات الحيوية كالمواليد والوفيات والهجرة.

### عدد - فئات تقسيم السكان في التركيب الزواجي . ص ١٣٩

- فئة العزاب وغير المتزوجين - فئة المتزوجين - فئة المطلقات - فئة الأرمال

### عدد - العوامل البشرية التي تتحكم في توزيع السكان على سطح الارض. ص ١٤٠

- العامل الديموغرافي. -النقل بين مراكز تجمع السكان. - العامل التكنولوجي. - العامل الحضاري.

## **عدد - الدوافع الرئيسية لنشأة المدن وتطورها. ص ١٤٥ - ١٤٦**

- الدوافع الاقتصادية/الاجتماعية.
- الدوافع السياسية.
- الدوافع العسكرية.

## **عدد - الأسباب الرئيسية وراء بقاء مدينة الكويت القديمة وتطورها بعد نشأتها الأولى.**

- الموقع الجغرافي المتميز لمدينة الكويت على رأس الخليج العربي والمحاطة من الشمال بمياه الجون.
- العمل في التجارة وبخاصة الخارجية.
- سياستها المتزنة داخلياً وخارجياً. **ص ١٤٦ - ١٤٧**

## **عدد - الآثار المترتبة على توافر عوامل الاستقرار البشري في مدينة الكويت القديمة . ص ١٤٧**

- أصبحت هذه العوامل جاذبة للسكان حيث هاجر الكثير من السكان إليها واستقروا فيها من المناطق المحيطة بها.
- أصبحت الكويت عرضة للأطماع والغزو والهجمات المستمرة، مما اضطر أهل الكويت إلى بناء الأسوار حولها.

## **عدد -عوامل الاستقرار البشري في مدينة الكويت قديما . ص ١٤٧**

- التجارة.
- صيد السمك.
- الغوص واستخراج اللؤلؤ.
- الزراعة.
- وجود المياه الجوفية العذبة.

## **عدد - التعديلات التي أدخلت على مخطط "بوكانن" عام ١٩٧٧ م . ص ١٥١**

- تكثيف الاستخدام السكني شمال الدائري الخامس.
- إقامة المناطق التجارية في الضواحي لخدمة المناطق السكنية.
- الاهتمام بالمناطق الأثرية وتخطيط الساحات المكشوفة داخل المدينة القديمة.
- الحد من إنشاء المصانع في منطقة الشويخ الصناعية للحد من الازدحام والتلوث البيئي.
- إنشاء المدن الجديدة وبخاصة في منطقتي رأس الصبية والخيران.

## **عدد - ما تقوم به الجغرافيا السياسية بمعناها الشامل. ص ١٥٥**

- دراسة الدولة كظاهرة سياسية في خريطة العالم السياسية.
- دراسة العلاقات المحلية والخارجية للدولة.
- تحليل وتفسير العناصر الرئيسية لقوتها استنادا لما تملكه من إمكانات وقدرات بشرية وطبيعية.

## **عدد - مناهج البحث في الجغرافية السياسية. ص ١٥٦**

- المنهج الإقليمي ( المسرح السياسي )
- المنهج الوظيفي(الملائمة السياسية )
- منهج جونز (المجال الموجه )
- الجيوبوليتيك .

## **عدد - أمثلة على البرامج والتطبيقات الخاصة بالمدينة في نظم المعلومات الجغرافية .**

- تحديد قدرة شبكة الكهرباء الحالية لتغذية سعة المدينة الديموجرافية. **ص ١٦٦**
- الحل الأمثل لتنظيم المرور.
- تقييم الوضع الحالي لشبكة المياه وغيرها الكثير من التطبيقات المهمة .

## **عدد - تطبيقات نظم المعلومات الجغرافية التي تم إنجازها في دولة الكويت : ص ١٦٨**

- دراسة خصائص مياه الآبار الجوفية في حقل الصليبية.
- دراسة الامتداد المكاني لظاهرة التصحر في مزارع الوفرة.
- التوقيع المكاني الحقيقي للمراكز العمرانية في جزيرة فيلكا منذ الحضارات القديمة.
- رصد تقلص المساحات الزراعية في مزارع العبدلي.

## **عدد - أهداف نظم المعلومات الجغرافية في رفع كفاءة العمل و تحسين الخدمات المقدمة .**

- توفير الوقت المستخدم في البحث عن المعلومات و استخدامه في تحسين العمل. **ص ١٨٠**
- أن جميع المعلومات تحت سيطرة المدينة و ليس مع أحد الأقسام مما يوفر رؤية أشمل وأعم للتطوير.
- أن جميع الأقسام تطلع على مصدر موحد للمعلومات فلا يوجد فرصة لعدم التكامل بين مختلف الجهات العاملة.
- سرعة تحديد المشاكل بدقة عالية.
- تخفيف ضغوط العمل و بث الثقة في العاملين.
- التتبع الكامل للشكاوى والأعطال وتاريخها مما يدعم اتخاذ القرارات الملائمة.

## **عدد - خصائص المعلومات الجغرافية. ص ١٧٧+١٧٨**

- المعلومة الجغرافية متغيرة وليست ثابتة. - المعلومات الجغرافية كبيرة الحجم.
- الصورة الورقية للمعلومة الجغرافية. - التقارير الجغرافية. - البيانات التفصيلية.

## **عدد - أهداف نظم المعلومات الجغرافية . ص ١٧٨**

- إنشاء قاعدة بيانات جغرافية للمدينة.
- رفع كفاءة العمل وتحسين الخدمات المقدمة من المدينة.
- تشغيل وإدارة مرافق المدينة وعمل الدراسات الفنية والهندسية.
- دعم آلية اتخاذ القرار لوجود البيانات والمعلومات المطلوبة في الوقت المطلوب.
- دعم الجذب السياحي و الاستثماري وتحسين صورة المدينة وترشيحها للجوائز العالمية للمدن المتطورة.

## **عدد مستويات فوائد نظم المعلومات الجغرافية. ص ١٧٥+١٧٦**

- الفوائد على مستوى المؤسسة.
- الفوائد على مستوى التشغيل والصيانة.
- الفوائد على مستوى تكنولوجيا المعلومات والحدثة التقنية. - الفوائد على مستوى إدارة الأزمات.

## **عدد - فوائد نظم المعلومات الجغرافية على مستوى إدارة الأزمات. ص ١٧٦**

- سرعة الاستجابة للأزمات والوصول للأماكن المطلوبة.
- الاستخدام الأمثل للموارد المتاحة لحل الأزمة. - تقليل حجم الخسائر والتحكم فيها.
- إتاحة الإدارة الحازمة أثناء وبعد الأزمات. - سرعة استرجاع الوضع الأصلي قبل الأزمة بدقة عالية.

فرق بين

كل

مما يلي

<b>التلوث الضوضائي ص ١١٩</b>	<b>التلوث المائي ص ١١٧</b>
نوع من التلوث الجوي الاهتزازي يصدر على شكل موجات وتعرف الضوضاء بأنها الصوت غير المرغوب.	احداث خلل وتلف في نوعية المياه ونظامها الايكولوجي بحيث تصبح غير صالحة لاستخداماتها الأساسية.
<b>صافي الهجرة ص ١٣٥</b>	<b>صافي الزيادة الطبيعية ص ١٣٥</b>
الفرق بين أعداد المهاجرين الداخلين وأعداد المهاجرين الخارجين.	الفرق بين أعداد المواليد وأعداد الوفيات.
<b>الهجرات الدولية ص ١٣٧</b>	<b>الهجرات الداخلية ص ١٣٧</b>
- تحدث بين دولة وأخرى حيث ينتقل الأفراد من دولة الى دولة أخرى بغرض العمل والإقامة المؤقتة وقد تتحول الى إقامة دائمة.	- تحدث داخل الدولة نفسها من منطقة الى أخرى أو من محافظة الى أخرى.
<b>جغرافية العمران ص ١٤٤</b>	<b>جغرافية السكان ص ١٣٥</b>
العلم الذي يهتم بدراسة أنماط استخدام الارض وطبيعة المباني المختلفة بالإقليم بالإضافة الى دراسة أقسام الإقليم ووظائفها ومدى توافر الخدمات المختلفة بها وخصائصها العامة الى جانب دراسة كثافة كل من السكان والمباني ودرجة التزاحم بالوحدات السكنية.	احدى فروع الجغرافيا البشرية التي تهتم بالدراسة العلمية للسكان من نمو وتوزيع وتركيب وهجرة، كما تهتم بتوضيح التباين المكاني بين هذه الخصائص.
<b>التركيب الديني للسكان ص ١٣٩</b>	<b>التركيب العمري للسكان ص ١٣٨</b>
- تقسيم السكان حسب نوع الديانة التي يعتنقها كل فرد.	- تقسيم السكان إلى فئات عمرية خمسية أو عشرية أو إلى الفئات العمرية العريضة وهي فئة الأطفال (٠-١٤) وفئة الشباب (١٥ - ٥٩) وفئة الشيخوخة (٦٠ سنة فأكثر).
<b>العمران الحضري (المدينة) ص ١٤٤</b>	<b>العمران الريفي (القرية) ص ١٤٤</b>
- أكبر المناطق العمرانية من حيث المساحة وعدد السكان - تتميز بتعدد الوظائف والخدمات - تنوع الأنشطة الاقتصادية - شوارعها أكثر اتساعاً وامتداداً وتنظيماً - تضخم وارتفاع الوحدات السكنية أو العمران الرأسي (ناطحات السحاب) - يعتمد سكانها على الصناعة أو التجارة أو السياحة أو الأنشطة الخدمية امثله عليها القاهرة في مصر ودول غرب أوربا وشرق الولايات المتحدة الأمريكية.	- أصغر من المدينة حجماً وعدداً من حيث السكان والخدمات - يعتمد سكانها على الزراعة والرعي - تنتشر في جميع المناطق الزراعية - يمكن مشاهدتها في مصر واستراليا ونيوزيلاندا الأميركتين -الوحدات السكانية منفردة وارتفاعها لا يتعدى الطابق او الطابقين - تقدم القليل من الخدمات التخصيضية لسكانها.
<b>الحدود الهندسية ص ١٥٧</b>	<b>التخوم ص ١٥٦</b>
حدود متفق عليها في المعاهدات الدولية وتتبع خطوطاً فلكية في رسمها مثل دوائر العرض وخطوط الطول أو أجزاء من دوائر ترسم على الخرائط لا تتناسب عادة مع ظروف السكان أو الظواهر الطبيعية.	تعني الأقاليم أو المناطق الحاجزة أو الفاصلة بين الأمم والقوميات والدول.

<p><b>الجيوبوليتك ص ١٥٦</b></p>	<p><b>منهج جونز (المجال الموجه) ص ١٥٦</b></p>
<p>يقوم على الدراسة الجغرافية للدولة من حيث سياستها الخارجية، وهنا يكون التأكيد على المظهر الجغرافي للعلاقات الخارجية، أي أنها علم يبحث في العلاقات بين السياسة والرقعة الأرضية، ويهدف بصفة خاصة إلى تحويل المعلومات الجغرافية إلى ذخيرة علمية، يتزود بها قادة الدولة وساستها.</p>	<p>يقوم على دراسة تحليل الدولة من عدة جوانب مثل الفكرة السياسية والقرار والحركة والمجال والمنطقة أو الرقعة السياسية.</p>
<p><b>الحدود التي تسير خطوطها الظواهر البشرية</b></p>	<p><b>الحدود التي تسير الظواهر الطبيعية ص ١٥٦</b></p>
<p>أفضل الحدود وأكثرها استقرارا هي الحدود التي تسير خطوطها السياسية الظواهر البشرية كالتركيب الديني واللغوي والعرقى للسكان.</p>	<p>هي الحدود التي استخدمت الامتداد العام للظواهر الطبيعية في تحديدها كالبحيرات والأنهار والمستنقعات والصحاري والبحار والغابات والجبال.</p>
<p><b>الأضرار البيئية التي لحقت بمياه الخليج العربي ص ١٢٨</b></p>	<p><b>الأضرار البيئية التي لحقت بالتربة ص ١٢٧</b></p>
<p>- التأثير على عملية تحلية المياه. - أثر على الأحياء المائية والسلسلة الغذائية فهجرت الكائنات الحية تلك المنطقة وما تبقى منها قد نفق والسبب في ذلك يعود الى البقع البترولية التي لا تسمح بوصول الاكسجين وأشعة الشمس إلى قاع البحر. - تدمير الشعب المرجانية والتي تعتبر مأوى للكائنات البحرية وتحتاج الى سنوات طويلة لإعادة توازنها البيئي.</p>	<p>- إن البحيرات البترولية أدت الى تلوث التربة بالمواد البترولية. - تعرضت المحاصيل الزراعية والنباتات البرية والمراعي الطبيعية والحيوانات للتسمم نتيجة لزيادة تركيز المواد الهيدروكربونية. - اعلنت حركة السلام الاخضر أن ١٦٠ مليون برميل غطت مساحة قدرها ٦٠٪ من المساحة الاجمالية لدولة الكويت وهي بذلك تزيد ٢٠ مرة عن كمية البترول المتسرب الى مياه الخليج. - تسرب البترول الى الأرض وانتشر حول حقول البترول برك وبحيرات من الوحل والرواسب تحيط بها كتبان رملية ولقد اختلط البترول المسكوب على الأرض بالماء والرمل وبلورات ملحية. - حركة الآليات العسكرية والقنابل التي ألقته الطائرات والتي ألحقت ضررا بالغاً بالصحراء وساعدت على تفكيك تربتها.</p>
<p><b>نظم التشغيل ص ١٦٣</b></p>	<p><b>الشبكات ص ١٦٣</b></p>
<p>هي برامج تشغيل الخادم والأجهزة ومن أشهرها نظام التشغيل "ويندوز".</p>	<p>الوصلات بين الخادم وبين الأجهزة المتصلة به وتقوم بإتاحة التبادل المعلوماتي بين الأجهزة والحاسب.</p>

قانون

بین کل

من

أوجه المقارنة	القرية ص ١٤٤	المدينة ص ١٤٤
الحجم	أصغر من المدينة	أكبر المناطق العمرانية
نوع النشاط	يعتمد سكانها على الزراعة أو الرعي	يعتمد سكانها على الصناعة أو التجارة أو السياحة أو الأنشطة الخدمية أو تجمع بين هذه الوظائف كلها في آن واحد.
أوجه المقارنة	التلوث الضوضائي ص ١٢٠	التلوث المائي ص ١١٩
أساليب المعالجة والمكافحة	<ul style="list-style-type: none"> <li>- الصيانة المستمرة لآلات المصانع.</li> <li>- مراقبة المصانع وتحديد ساعات العمل.</li> <li>- إصدار التشريعات اللازمة ومتابعة تطبيقها خاصة المتعلقة بوسائل النقل.</li> <li>- زراعة الأشجار التي تساعد في الحد من الضوضاء.</li> <li>- إبعاد المدارس والمستشفيات عن مصادر الضوضاء.</li> <li>- إبعاد المطارات ومحطات السكك الحديدية عن المناطق السكنية.</li> </ul>	<ul style="list-style-type: none"> <li>- معالجة مياه الصرف الصحي قبل تصريفها الى المسطحات المائية.</li> <li>- تطهير مياه الشرب باستعمال الأوزون أو الكلور او الاشعة فوق البنفسجية.</li> <li>- التخلص من الطحالب والنباتات المائية الملوثة لمياه الانهار بالوسائل الميكانيكية.</li> <li>- معالجة مخلفات المصانع قبل تسريبها الى المسطحات المائية.</li> <li>- إقامة الحواجز العائمة لمحاصرة أي بقعة ملوثة لمنع انتشارها بفعل الامواج والرياح والتيارات البحرية.</li> <li>- علاج مشكلة التلوث النفطي بأحدث الطرق التكنولوجية.</li> </ul>

أوجه المقارنة	المخطط الهيكلي الأول عام ١٩٥٢ م	المخطط الهيكلي الثالث
الهدف من وضعه	<ul style="list-style-type: none"> <li>- وضع لإعادة تخطيط المدينة القديمة داخل السور.</li> <li>- التوسع والامتداد حتى الدائري الرابع.</li> <li>- اعتمد المخطط على خطة الطرق نصف الدائرية حول مركز المدينة القديمة ثم تملأ المساحات المربعة الخالية في هذه الشبكة بالمباني السكنية والمرافق العامة ومباني الخدمات بجميع أنواعها . ص ١٥٠</li> </ul>	<ul style="list-style-type: none"> <li>- وضع لمواجهة التوسع الحضري حتى عام ٢٠١٠ م.</li> <li>- يشجع التوسع الحضري والعمراني في اتجاه الغرب من مدينة الكويت إلى الجهراء وحولها حتى منطقة المطلاع شمالاً.</li> <li>- التوسع ناحية الجنوب الغربي من منطقة الشدادية.</li> <li>- العمل على بناء مدينتين جديدتين في راس الصبية ومدينة الخيران .</li> <li>- استحداث أراضي جديدة لإنشاء مدن سكنية أخرى.</li> </ul> <p>ص ١٥١-١٥٢</p>

المخطط الهيكلية للمناطق الحضرية ١٥١ ص	المخطط الميكانيكي للمناطق الحضرية ١٩٧٧م ص ١٥١	أوجه المقارنة
<p>- الخطة بعيدة المدى حيث تناولت التقديرات السكانية المتوقعة حتى عام ٢٠٠٥م.</p> <p>- الخطة الطبيعية القومية وتناولت كيفية استغلال الموارد الطبيعية للدولة كالنفط والمياه.</p> <p>- الخطة المتروبوليتانية الهيكلية.</p> <p>- الخطة الهيكلية لمركز المدينة.</p>	<p>- تكثيف الاستخدام السكني شمال الدائري الخامس.</p> <p>- إقامة المناطق التجارية في الضواحي لخدمة المناطق السكنية.</p> <p>- الاهتمام بالمناطق الأثرية وتخطيط الساحات المكشوفة داخل المدينة القديمة.</p> <p>- الحد من إنشاء المصانع في منطقة الشويخ الصناعية للحد من الازدحام والتلوث البيئي.</p> <p>- إنشاء المدن الجديدة وبخاصة في منطقتي رأس الصبية والخيران.</p>	التعديلات
العمران الحضري ( المدينة ) ص ١٤٤	العمران الريفي ( القرية ) ص ١٤٤	أوجه المقارنة
<p>- أكبر المناطق العمرانية من حيث المساحة وعدد السكان - تتميز بتعدد الوظائف والخدمات وتنوع الأنشطة الاقتصادية بها.</p> <p>- شوارعها أكثر اتساعا وامتدادا وتنظيما.</p> <p>- تضخم وارتفاع الوحدات السكنية أو العمران الرأسي الذي يعرف بناطحات السحاب.</p> <p>- يعتمد سكانها على الصناعة أو التجارة أو الأنشطة الخدمية أو تجمع بين هذه الوظائف كلها في آن واحد</p>	<p>- أصغر من المدينة حجما وعددا من حيث السكان والخدمات التي تقدم في كل منها.</p> <p>- يعتمد سكانها على الزراعة أو الرعي</p> <p>- الوحدات السكنية منفردة وارتفاعها لا يتعدى الطابق أو الطابقين.</p> <p>- تقدم القليل من الخدمات التخصصية لسكانها.</p>	الخصائص
١- القاهرة ٢- شرق الولايات المتحدة الأمريكية ٣- غرب أوروبا	١- قرى مصر ٢- استراليا ٣- نيوزلندا ٤- الأمريكيتين	مثال

دليل

### الآثار البشرية للتلوث الهوائي . ص ١١٦

- زيادة الامراض لسكان المدن والمناطق القريبة من التجمعات الصناعية .
- ارتفاع معدلات الوفيات بسبب زيادة معدلات الامراض المرتبطة بزيادة معدلات التلوث كأمراض الجهاز التنفسي .
- زيادة تركيز أحد الغازات في الغلاف الهوائي يؤدي الى انخفاض الانتاجية الزراعية لتأثيره في مكونات التربة مما أوجد ظاهرة جديدة في العالم وهي (لاجئ البيئة) .

### للتلوث الهوائي العديد من الآثار الاقتصادية السلبية. ص ١١٧

- السيطرة على أضرار التلوث الهوائي ومعالجة الهواء صعبة للغاية وباهظة التكاليف.
- الأضرار للموارد المائية والأسماك والنتيجة عن التلوث الهوائي تقدر تكاليفها في حدود ٣ مليارات دولار سنويا في الولايات المتحدة الأمريكية .
- الأضرار التي تصيب المحاصيل والغابات والصحة تزيد تكاليفها عن ١٠ مليارات دولار سنويا.

### تؤثر التيارات المائية في انتشار وانتقال الملوثات ص ١٢٢

- الحركة السطحية لبعض مياه المحيطات والبحار وبشكل خاص بالقرب من السواحل تساعد في نقل الملوثات وانتشارها على مساحة أكبر.
- الانهار الدولية تقوم أيضاً بنقل الملوثات الصناعية من دولة إلى أخرى خصوصاً إذا كانت المجاري المائية أو النهرية تسير بأكثر من دولة أو تلتقي عند الحدود السياسية لمجموعة من الدول كما هو بالنسبة لنهر الراين.

### العوامل البشرية تتحكم في توزيع السكان على سطح الأرض. ص ١٤٠

- العامل الديموغرافي - النقل بين مراكز تجمع السكان - العامل التكنولوجي - العامل الحضاري.

### ترجع نشأة المدن لعدد من الدوافع الرئيسية . ص ١٤٥

- الدوافع الاقتصادية والاجتماعية - الدوافع السياسية - الدوافع العسكرية

### الجغرافيا السياسية بمعناها الشامل تقوم بمهام متعددة. ص ١٥٥

- دراسة الدولة كظاهرة سياسية في خريطة العالم السياسية.
- دراسة العلاقات المحلية والخارجية للدولة.
- تحليل وتفسير العناصر الرئيسة لقوتها استنادا لما تملكه من إمكانيات وقدرات بشرية وطبيعية.
- تحليل كل ما يؤثر في قوة الوحدة السياسية للدولة أو يحد من ثقلها في المجالين المحلي والعالمي.

### **للتلوث الضوضائي مخاطر عديدة على صحة الانسان. ص ١١٩ + ١٢٠**

- التعرض الدائم والمستمر لمصدر الضوضاء يسبب ضعفاً مستديماً.
- التأثيرات النفسية وتتمثل في القلق والتوتر.
- تأثيرات سيئة على الجهاز العصبي مما يؤدي إلى الإصابة بالآلام الشديدة في الرأس.
- تؤدي الى عدم القدرة على تمييز الاصوات ولها انعكاسات خطيرة على جهاز القلب.

### **تسبب عدوان النظام العراقي البائد على دولة الكويت في العديد من الخسائر الاقتصادية والبيئية.**

- اشعال وتدمير ٧٣٧ بئراً من أصل ١٠٨٠ بئر، ما يعادل ٦ ملايين برميل يوميا-تدمير ميناء الشحن وجزيرة الشحن

#### **ص ١٢٠ الاصطناعية**

- قيمة المفقود من البترول والغاز الطبيعي من الآبار المشتعلة أو المدمرة التي تقدر بحوالي ١٢٠ مليون دولار يوميا
- التكاليف المتمثلة في توقف عمليات إنتاج البترول الكويتي تقدر بحوالي ١٤,٢ بليون دولار للفترة من ٢ أغسطس ١٩٩٠ م حتى أوائل عام ١٩٩٢ م
- تدمير ٢٥ مركزاً من مراكز التجميع تدميراً كلياً
- تكاليف إعادة الإعمار في القطاع البترولي تقدر بحوالي ٨٠ مليار دولار.
- الاضرار باحتياطي البترول المؤكد لدولة الكويت. - التأثير البيئي والتأثير الصحي الذي تعرض له الإنسان الكويتي.

### **تم بناء مدينة الكويت القديمة بشكل محكم . ص ١٤٨ - ١٤٩**

- إذ أن البيوت متقاربة من بعضها بشكل يوفر الظل ويمنع العواصف الترابية الرملية.
- تسمح طريقة بناء البيوت بمرور الهواء وتقي من الحر الشديد نتيجة للمادة الطينية التي بنيت منها البيوت ذات الطابق الواحد في معظمها. وكان يمر بالمدينة شارع واحد رئيسي يسمى (شارع السوق)

### **تشغيل وإدارة المرافق وعمل الدراسات الفنية والهندسية جزء من أهداف المعلومات الجغرافية . ص ١٧٩ - ١٨٠**

- حفظ جميع مرافق المدينة في وعاء موحد. - ارتباط خرائط المرافق وبياناتها الجغرافية ببياناتها التفصيلية.
- سرعة تحديد سبب العطل ودراسة سبل الحلول المؤقتة والمستديمة. - تطبيق نظم الصيانة الوقائية.
- تحديد الأولويات. - عمل دراسات قياس الأحمال والاحتياجات للمرافق والشبكات.
- توفر البيانات اللازمة للدراسات العمرانية. - تحديد القيمة الحقيقية للمرافق طبقاً لوضعها القائم.

### **دعم آلية اتخاذ القرار جزء من أهداف المعلومات الجغرافية . ص ١٨٠ - ١٨١**

- إمكانية دراسة البدائل المتاحة مما يعطي متخذ القرار القدرة على القرار الصحيح.
- التقييم الدقيق للوضع الحالي في زمن قياسي.
- إمكانية الحصول على خريطة توضح توزيعات معينة مثل عدد السكان، حوادث المرور في نقاط معينة على طول طريق ما.

# ما النتائج

### حدوث ظاهرة التسخين الشامل للأرض. ص ١١٥

- حدوث تغير مناخي قد يصيب الأنظمة الزراعية في العالم بالشلل.

- ارتفاع مستويات سطح البحر خلال القرن القادم ، مما يؤدي الى غمر المناطق الساحلية التي قد تكون ذات كثافة زراعية أو صناعية أو بشرية.

### حدوث الانفجار السكاني في بعض الدول. ص ١٤١

- سرعة تدهور واستنزاف البيئة إذا لم يصاحبها تخطيط واستغلال مدروس على مر السنين.
- ضغطاً شديداً على مواردها.
- مشكلات بيئية واجتماعية واقتصادية.

### توافر عوامل الاستقرار البشري من تجارة وصيد واستخراج اللؤلؤ في تطور العمران بمدينة الكويت.

ص ١٤٧

- أصبحت هذه العوامل جاذبة للسكان حيث هاجر الكثير من السكان إليها واستقروا فيها من المناطق المحيطة بها.
- أصبحت الكويت عرضة للأطماع والغزو والهجمات المستمرة، مما اضطر أهل الكويت إلى بناء الأسوار حولها.

مامقترحاتك

الاطبي

## - قدم مقترحاتك لكيفية معالجة مشاكل التلوث البيئي التالية:

مشكلة التلوث الضوضائي	مشكلة التلوث المائي	مشكلة التلوث الهوائي
١- الصيانة المستمرة لآلات المصانع. ٢- مراقبة المصانع وتحديد ساعات العمل . ٣- إصدار التشريعات اللازمة ومتابعة تطبيقها خاصة المتعلقة بوسائل النقل . ٤- زراعة الأشجار التي تساعد في الحد من الضوضاء . ٥- إبعاد المدارس والمستشفيات عن مصادر الضوضاء . ٦- إبعاد المطارات ومحطات السكك الحديدية عن المناطق السكنية .	١ - معالجة مياه الصرف الصحي قبل تصريفها الى المسطحات المائية. ٢- التخلص من الطحالب والنباتات المائية الملوثة لمياه الأنهار بالوسائل الميكانيكية. ٣- تطهير مياه الشرب باستعمال الأوزون أو الكلور أو الأشعة فوق البنفسجية. ٤- معالجة مخلفات المصانع قبل تسريبها للمسطحات المائية. ٥- إقامة الحواجز العائمة لمحاصرة أي بقعة ملوثة لمنع انتشارها بفعل الأمواج والرياح والتيارات البحرية. ٦- علاج مشكلة التلوث النفطي بأحدث الطرق التكنولوجية. ٧- سن القوانين والتشريعات وتفعيل الرقابة البيئية وتوعية الفرد والمجتمع .	١- استخدام مصادر الطاقة البديلة ( المتجددة ) . ٢- التوسع في زراعة الأشجار على جوانب الطرق وحول المدن لدورها الفعال في تنقية الهواء , كذلك في تقليل سرعة الرياح المحملة بالأتربة مما يؤدي الى ترسب التراب . ٣- تدوير النفايات . ٤- استخدام مصادر الوقود قليلة التلوث ٥- وضع أجهزة لعوادم المركبات لتنقية الهواء. ٦- الفحص الدوري لعوادم السيارات وفرض القوانين ٧- تخطيط المواصلات .
<b>ص ١٢٠</b>	<b>ص ١١٩</b>	<b>ص ١١٧</b>

## - لتنظيف التربة من الملوثات البترولية. ص ١٢٨

- نقل التربة وردمها في أماكن خاصة للنفايات بعد التأكد من خلوها من الملوثات الخطيرة.
- خلط التربة بالمخصبات لإعطاء الفرصة للبكتيريا على تحليل المواد الملوثة.
- استخدام مذيبات خاصة تستطيع فصل الملوثات عن التربة، بعد ذلك إزالتها بواسطة معدات خاصة.
- سحب البترول من البحيرات إلى خزانات خاصة.

## - لمواجهة المشكلات المترتبة على قضية الانفجار السكاني في الدول النامية / لكي يحدث

### التوازن بين السكان والموارد على مستوى العالم. ص ١٤٢

- الاخذ بالسياسات والتوجيهات الحديثة لحسن استغلال الموارد وحسن إدارتها.
- يجب تشجيع الدول النامية على اتباع السياسات والتوجيهات العالمية للحد من معدلات النمو السريعة.
- التخطيط السليم للاستفادة من الموارد البيئية.

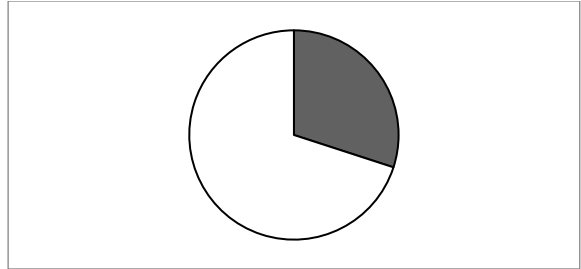
أَسْئَلَةُ

المهارات

## لاحظ الجدول المقابل ثم أجب عما يليه من أسئلة :

اختلافات في توزيع وكثافة السكان حسب دوائر العرض على مستوى العالم	
دوائر العرض	نسبة سكان العالم
صفر - ٢٠ شمالا وجنوبا	أقل من ١٠%
<u>٢٠ - ٤٠ شمالا وجنوبا</u>	٥٠%
٤٠ - ٦٠ شمالا وجنوبا	٣٠%

٣٠%



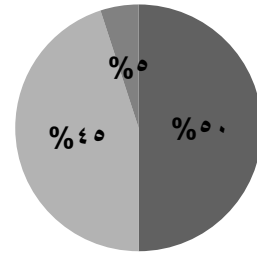
### ٣- عدد - العوامل الطبيعية المؤثرة في توزيع السكان في العالم ص ١٤٠

- الموارد المائية
- درجة تضاريس سطح الأرض
- المناخ
- نوع التربة
- الخامات
- المواد الموجودة في باطن الأرض .

## حول مكونات البترول المسكوب في الجدول المقابل إلى دائرة بيانية ص ١٢٧

مكونات البترول المسكوب ( البحيرات البترولية )

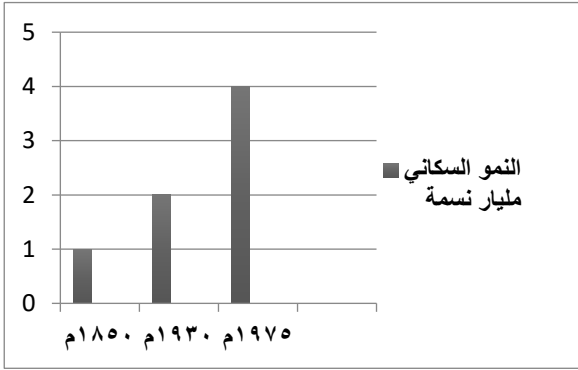
النسبة	العنصر
٥٠%	بترول
٤٥%	ماء
٥%	رمل



### ما الطرق المتبعة - لتنظيف التربة من الملوثات الهيدروكربونية الناتجة من البحيرات البترولية . ص ١٢٨

- نقل التربة وردمها في أماكن خاصة للنفايات بعد التأكد من خلوها من الملوثات الخطيرة.
- خلط التربة بالمخصبات لإعطاء الفرصة للبكتيريا على تحليل المواد الملوثة.
- استخدام مذيبيات خاصة تستطيع فصل الملوثات عن التربة، بعد ذلك إزالتها بواسطة معدات خاصة.
- سحب البترول من البحيرات إلى خزانات خاصة.

## لاحظ الرسم البياني المقابل ثم أجب عما يلي : ص ١٤٢



١ - حول الرسم البياني إلى جدول من تصميمك.

السنة	العدد (مليار نسمة)
١٨٥٠ م	١
١٩٣٠ م	٢
١٩٧٥ م	٤

٢- استنتج العلاقة بين أعداد السكان والفترة الزمنية.

- زيادة أعداد السكان في العالم بصورة سريعة خلال فترة زمنية قصيرة.

٣- أجب عما يلي : - كيف يتم تحقيق التوازن بين السكان والموارد على مستوى العالم؟. ص ١٤٢

- يجب تشجيع الدول النامية على اتباع السياسات والتوجيهات العالمية للحد من معدلات النمو السريعة وبخاصة الدول الأفريقية ودول جنوب شرق آسيا.
- التخطيط السليم للاستفادة من الموارد البيئية.



## لاحظ الصورة المقابلة ثم أجب عما يليها من أسئلة :

١- ضع عنوانا مناسباً للصورة المقابلة . ص ١٤٨

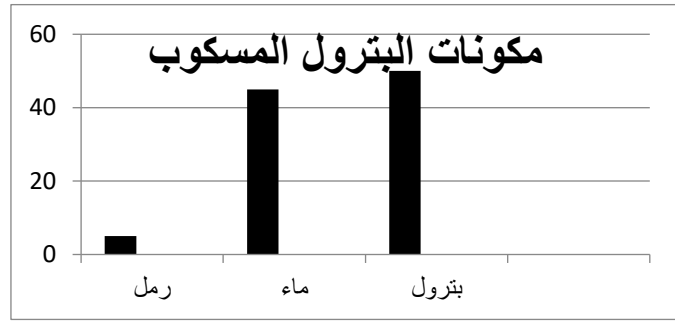
-البناء المحكم لمدينة الكويت القديمة /الكويت قديما

٢- صف طريقة بناء البيوت المحكمة في مدينة الكويت القديمة.

- البيوت متقاربة من بعضها بشكل يوفر الظل ويمنع العواصف الترابية الرملية.
- تسمح طريقة بناء البيوت بمرور الهواء، وتقي من الحر الشديد نتيجة للمادة الطينية التي بنيت منها .
- البيوت ذات طابق واحد في معظمها تنتشر على طول الطرق والشوارع بالإضافة إلى عدد من المساجد.
- شوارعها ضيقة وملتوية وغير منتظمة. ص ١٤٨-١٤٩

## لاحظ الجدول المقابل ثم نفذ ما هو مطلوب منك:

١- حول النسب في الجدول المقابل إلى أعمدة بيانية ص ١٢٧



مكونات البترول المسكوب على تربة دولة الكويت عام ١٩٩١ م		
رمل	ماء	بتترول
٥%	٤٥%	٥٠%

٢- دلل - البقع البترولية التي أصابت المياه في الخليج العربي عام ١٩٩١ م لم تؤثر فقط على تحلية المياه . ص ١٢٨

- أثر على الأحياء المائية والسلسلة الغذائية، فهجرت الكائنات الحية تلك المنطقة وما تبقى منها قد نفق.
- تم تدمير الشعب المرجانية والتي تعتبر مأوى للكائنات البحرية وتحتاج إلى سنوات طويلة لإعادة توازنها البيئي.

## لاحظ الشكل المقابل ثم أجب عن الأسئلة التالية:



١- المنظمة التي يمثلها الشكل المقابل تسمى

- حركة السلام الأخضر ص ١٢٥

٢- عدد - الحملات البيئية التي تقوم على تنظيمها. ص ١٢٥

- الدفاع عن البحار والمحيطات
- حماية الغابات
- معارضة التكنولوجيا النووية
- إيقاف التغيير المناخي
- معارضة استعمال الملوثات
- تشجيع التجارة المستدامة
- معارضة الأسلحة النووية وأسلحة الدمار الشامل.

### نسب الكثافة السكانية في العالم

دوائر العرض	نسبة كثافة السكان
صفر - ٢٠° شمالاً وجنوباً	١٠ %
٢٠ - ٤٠° شمالاً وجنوباً	٥٠ %
٤٠ - ٦٠° شمالاً وجنوباً	٣٠ %

### لاحظ الجدول المقابل ثم أجب عما يليه من أسئلة :

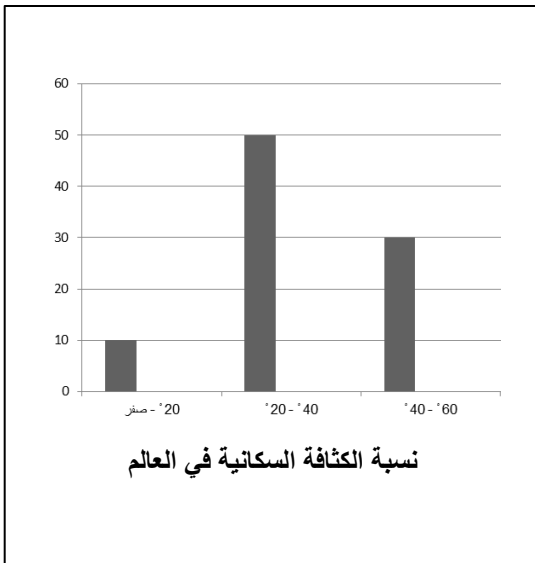
١- استخرج حقيقة من الجدول.

يتركز ٥٠% من السكان حول دائرة عرض ٢٠° - ٤٠° شمالاً وجنوباً

٢- عرف "الكثافة السكانية". ص ١٤٠

- عدد الأفراد في مساحة محددة من الأرض داخل المدينة أو الوحدة الإدارية.

٣- حول نسب الكثافة السكانية إلى أعمدة بيانية. ص ١٤١

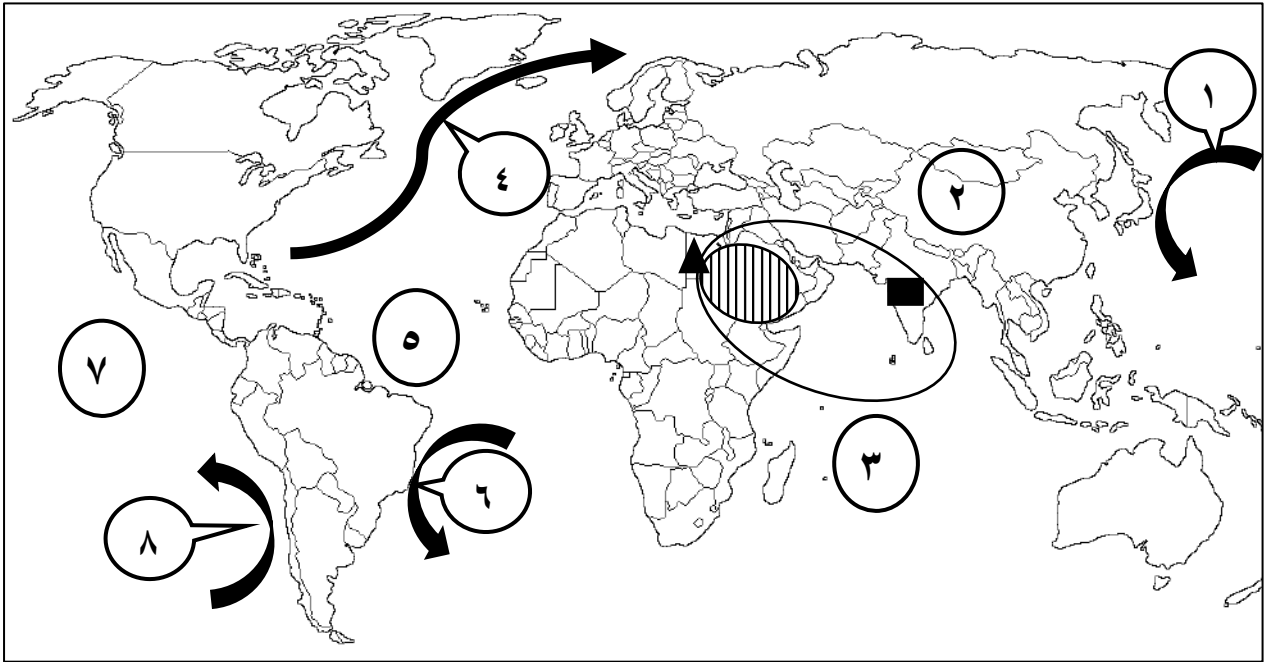


٤- اقترح طرقاً لتحقيق التوازن بين السكان والموارد على مستوى العالم.

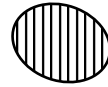
- تشجيع الدول النامية على اتباع السياسات والتوجيهات العالمية للحد من معدلات النمو السريعة وبخاصة الدول الأفريقية ودول جنوب شرق آسيا.

- التخطيط السليم للاستفادة من الموارد البيئية ص ١٤٢

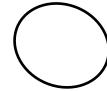
**- لاحظ خريطة العالم التي أمامك ثم اكتب الرقم الدال على العبارات التالية :**



- تيار كمتشكا البارد يمثله على الخريطة السهم الذي يحمل الرقم ١ ص ١٢٣
- تيار بيرو البارد يمثله على الخريطة السهم الذي يحمل الرقم ٨ ص ١٢٣
- تيار البرازيل الدافئ يمثله على الخريطة السهم الذي يحمل الرقم ٦ ص ١٢٣
- المحيط الأطلسي يمثله على الخريطة الرقم ٥ ص ١٢٣
- المحيط الهندي يمثله على الخريطة الرقم ٣ ص ١٢٦
- اختر الإجابة الصحيحة :- نطاق دخان حرائق آبار النفط الأقل كثافة يمثله الدائرة التي تحمل الشكل: ص ١٢٦





ب-



أ- √

**- حدد على الخريطة ما يلي :**

- الهند باستخدام الرمز  ص ١٢٦
- دولة أفريقية عضو في لجنة الاسكوا باستخدام الرمز  ص ١٣٦